

# *Vivre à* LOUVERNÉ

Toute l'actualité de votre ville

#110

DÉCEMBRE 2025



**BELLES FÊTES  
DE FIN D'ANNÉE  
À TOUTES ET À TOUS**

[www.louverne.fr](http://www.louverne.fr)



## Édito

Page 03

## Vie municipale

Page 04

## Vie économique

Page 05

## Travaux

Page 06

## Action Sociale

Page 07

## Enfance et jeunesse

Page 08

## Zoom

Page 12

## Culture et animations

Page 14

## Environnement

Page 15

## Infos diverses

Page 16

## Les assos

Page 19

## Mémento

Page 24

### *Vivre à LOUVERNÉ* #110 Décembre 2025

Directeur de la publication : Sylvie VIELLE

Rédactrice en chef : Lise GARNIER

Comité de relecture : La municipalité

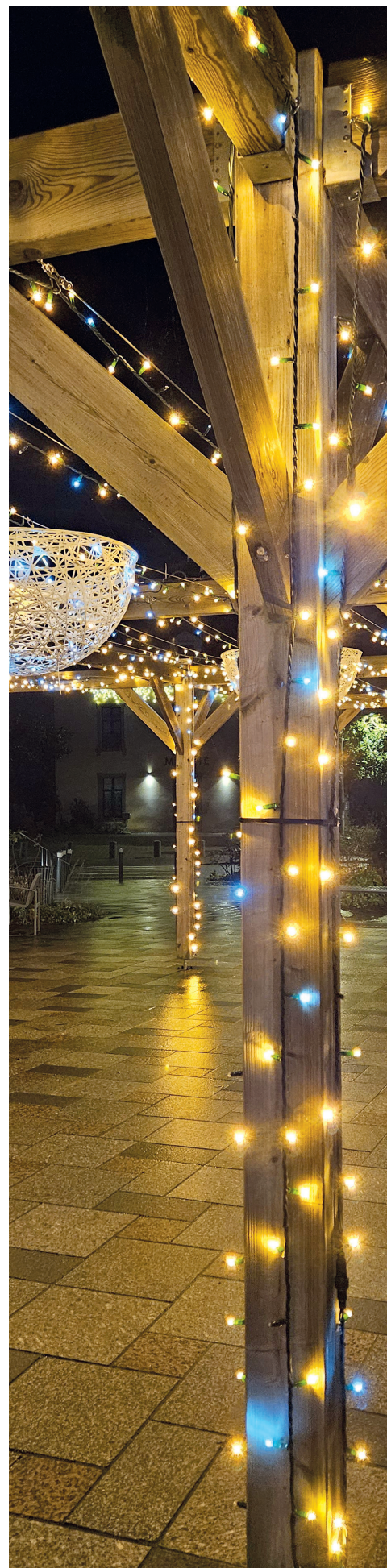
Crédit photo couverture :

© Chloé Bréhin – Laval Agglo – 2024

Conception et réalisation :

**Imprim'Services**

02 43 53 21 00

Imprimé sur du papier recyclé  
avec des encres végétales.






## Le mot du maire

C'est avec une émotion particulière que je m'adresse à vous pour ce dernier édito, alors que mon mandat touche à sa fin. Ces années passées auprès de vous ont été riches de projets, de rencontres et de moments de convivialité que je n'oublierai jamais.

Je remercie toute mon équipe municipale pour son engagement à mes côtés, présente à chaque étape pour ce travail collectif et constructif. Mes remerciements s'adressent aussi aux agents, qui, par leur travail quotidien au contact de la population, contribuent chaque jour à faire vivre nos services, à accompagner les habitants et à renforcer le lien avec chacun d'entre vous. Leur professionnalisme, leur dévouement et leur sens du service public ont été des soutiens précieux et constants.

Les fêtes de fin d'année approchent, et cette année encore, notre commune s'est illuminée pour le plus grand plaisir de tous. Les décorations de Noël ont enchanté petits et grands, créant une atmosphère chaleureuse et festive qui fait le bonheur de chacun. Comme chaque année, nous avons également eu le plaisir d'apporter un peu de douceur à nos aînés avec la traditionnelle distribution de chocolats, un geste simple mais porteur de convivialité et de partage.

Cette année encore, notre commune s'est mobilisée pour des causes importantes : Octobre Rose, pour les cancers féminins en octobre, et Movember, pour les cancers masculins en novembre, afin de sensibiliser à la santé et au bien-être de tous. Nous pouvons être fiers de la mobilisation de chacun.

Autre belle nouvelle pour notre cadre de vie : la commune a conforté le label 3 fleurs du concours Villes et Villages Fleuris des Pays de la Loire, accompagné des félicitations du jury. Ce label récompense le travail des équipes municipales, élus et agents, ainsi que l'engagement de Louverné en faveur de la nature en ville, de la biodiversité et d'un cadre de vie agréable pour tous. La commune fait même partie des deux communes régionales pressenties pour une potentielle 4<sup>e</sup> fleur au niveau national, une perspective encourageante pour l'avenir.

Enfin, je vous espère nombreux à la cérémonie des vœux, le vendredi 9 janvier à 20h, à la Salle des Pléiades. Vous êtes tous conviés à ce moment d'échange et de rencontre. À cette occasion, comme les années précédentes, des dirigeants de trois entreprises implantées sur Louverné vous présenteront leur activité.

À l'occasion des prochaines élections municipales les 15 et 22 mars 2026, je rappelle combien la participation de tous est importante. J'invite chacun à venir s'exprimer par son vote, un geste citoyen pour faire vivre notre démocratie.

Au nom de la municipalité, je vous souhaite à toutes et à tous de très belles fêtes de fin d'année. Que 2026, vous apporte de beaux moments partagés.

Votre maire  
**Sylvie Vielle**

À l'approche de la période pré-électorale, et dans le respect du Code électoral, cet éditorial se veut strictement informatif.





## LES RÉUNIONS DU Conseil Municipal

Le Conseil Municipal s'est réuni deux fois depuis la diffusion du précédent « Vivre à Louverné » (le 04 novembre 2025 et le 08 décembre 2025). Les délibérations prises au cours de cette réunion sont résumées ci-après :

### Affaires Générales

- Une convention est signée avec la CAF afin de renouveler la Convention Territoriale Globale (CTG) pour 2026-2030. La convention repose sur un volet intercommunal et communal (actions menées sur la commune : parentalité, accès aux droits, petite enfance-enfance-jeunesse, inclusion).
- Les conventions d'objectifs et de financement conclue avec la CAF sont renouvelées pour 2026-2030 : crèche, service jeunesse et ALSH.

### Culture

- Le prix de l'ouvrage « Découvrir Louverné : 30 000 ans d'histoire » est fixé à 35 euros. La date de publication n'est pas encore définie.

### Finances

- Deux décisions modificatives aux budgets sont prises : budget de la commune et budget maison de santé.
- Différents tarifs sont votés : classes transplantées, entretien des pelouses, redevance annuelle pour les taxis, taux horaires d'intervention au terrain

synthétique, droits de voirie, locations 2027 Espace Renoir-Pléiades et salle de réunion.

- La répartition des dépenses de fonctionnement des écoles publiques et des services périscolaires est actée.
- La commune adhère au groupement de commandes « gaz et électricité » auprès de Territoire d'énergie Mayenne (TEM) à compter de 2028.
- Les avant-projets définitifs relatifs aux travaux de l'Espace Saint Martin et de l'Espace culturel Saint Martin sont adoptés.
- Une demande de subvention est déposée au titre de la DETR 2026 pour les travaux d'aménagement de l'Espace Saint Martin (montant sollicité 180 000 euros).
- Des décisions modificatives sont actées : budget principal, budget lotissements et budget maison de santé.
- Les tranches des quotients familiaux sont modifiées à compter du 1er janvier 2026.
- Le Conseil municipal valide les nouveaux tarifs des services périscolaires, des mercredis loisirs,

des vacances, du service jeunesse et du restaurant scolaire.

- L'adhésion au groupement de commande auprès de Laval Agglomération concernant le contrôle des ascenseurs n'est pas reconduite.

### Personnel

- Le tableau des emplois et des effectifs est modifié afin de prendre en compte les évolutions des emplois.
- La participation de la commune à la mutuelle santé des agents est fixée à 15 euros/mois pour un contrat individuel labelisé.
- Une modification est apportée sur la mise en place de la prévoyance maintien de salaire.

### Travaux

- Le Conseil municipal est favorable aux travaux d'implantation de trois bornes de recharge pour les véhicules électriques au parking des Pléiades.



Il est rappelé que les procès-verbaux du Conseil Municipal sont consultables, une fois validés en séance du Conseil Municipal, dans leur intégralité, au secrétariat de la mairie et à la rubrique « Vie Municipale / Affichages légaux / Délibérations » du site internet de la commune : [www.louverne.fr](http://www.louverne.fr)



### NUMÉRO UTILE

## Téléphone d'astreinte des élus : comment l'utiliser ?

Afin d'assurer la continuité du service en dehors des heures d'ouverture de la mairie, un numéro d'astreinte est mis à votre disposition : 06 76 34 73 42.

Ce numéro doit être utilisé uniquement en dehors des horaires habituels de la mairie. Malgré ce dispositif, les élus peuvent ponctuellement être indisponibles. En cas de non-réponse, vous avez la possibilité de laisser un message vocal ou d'envoyer un SMS, en précisant clairement le motif de votre appel ainsi que vos coordonnées.





## MATÉRIELS DE POMPAGE

## WebPompes : un nouveau site spécialisé

En juillet 2025, Régis BOUIN a officiellement lancé son nouveau projet : WebPompes, un site internet entièrement dédié aux matériels de pompage.

L'idée est née suite à la crise sanitaire : l'un de ses clients avait rencontré une panne importante sur une pompe, et la difficulté à trouver rapidement du matériel adapté a fait germer ce projet. Après plusieurs mois de préparation, le site est aujourd'hui en ligne et propose déjà plus de 1200 articles : pompes de forage et de puits, stations de lavage, citernes souples, filtres, et bien d'autres équipements.

Fort de son expérience professionnelle – 8 ans dans le forage, la création de forages et le traitement de l'eau, 8 ans chez Frans Bonhomme, ainsi qu'une solide expérience dans les machines de traite pour le secteur agricole – il met à profit son savoir-faire pour

offrir des solutions adaptées aussi bien aux professionnels (agriculteurs, entreprises...) qu'aux particuliers.

Les connaisseurs peuvent commander directement en ligne, tandis que ceux qui souhaitent des conseils personnalisés peuvent contacter M. BOUIN. Il se déplace dans tout le Grand Ouest pour établir un diagnostic, proposer un rééquipement ou organiser un remplacement. La livraison est assurée par les fournisseurs ou fabricants. Si l'installation n'est pas réalisée par WebPompes, M. BOUIN travaille avec des prestataires de confiance vers lesquels il peut orienter ses clients.



Pour découvrir le catalogue et obtenir plus d'informations : [www.webpompes.fr](http://www.webpompes.fr)

@ [webpompes@gmail.com](mailto:webpompes@gmail.com)

06 87 98 64 91 - 5 rue Louis Montcalm  
53950 Louvern 

## COURS DE LANGUE

## Apprenez le japonais avec Morgane OL S

Install e   Louvern  depuis trois ans, Morgane OL S propose d sormais des cours de japonais sur la commune. Forte de 10 ans d'enseignement en ligne et de 3 ans de cours collectifs   Laval, elle souhaite offrir un apprentissage convivial et personnalis , autour d'une tasse de th ,   son domicile ou chez les apprenants.

Morgane a d j   accompagn  des  l ves de 10   80 ans, et adapte ses cours aux objectifs de chacun : d butants, voyageurs, passionn s de culture japonaise ou apprenants souhaitant progresser   leur rythme.

Elle s'appuie sur la m thode Minna no Nihongo, qu'elle a elle-m me utilis e lors de son apprentissage avant de vivre deux ans au Japon.

Elle propose des cours individuels, en duo ou en famille, avec un tarif d gressif : 30   en cours individuel, 40   en duo et tarifs adapt s pour les familles et groupes.

Afin de rendre l'apprentissage plus vivant, Morgane cr e des exercices interactifs et ludiques, con us en fonction des centres d'int r t de chacun.

Pour les personnes pr parant un s jour au Japon, elle propose

 galement un module de quelques heures avec fiches pratiques pour apprendre l'essentiel avant le d part.

[www.laval-japon.com](http://www.laval-japon.com) - 06 31 07 78 51

@ [morgane.oles@gmail.com](mailto:morgane.oles@gmail.com)



## MARCH 

## Le march  du vendredi continue de grandir



Tous les vendredis, de 9h   13h, de nombreux commer ants vous proposent en plein centre-ville une grande vari t  de produits : v tements, r tisserie, fromages, cr pes et galettes, coquillages et crustac s, viandes, charcuterie, livres, puzzles, aff tage de couteaux, d'outils, etc. Un chanteur est  galement venu quelques fois.

Le march  s'est d'ailleurs r cemment enrichi avec l'arriv e de nouveaux commer ants ambulants, pour le plaisir de tous !



L'ADSL prend sa retraite, la *fibre* prend la relève

## LE RÉSEAU TÉLÉCOM HISTORIQUE

**FERME DÉFINITIVEMENT LE 27 JANVIER 2026**

**DANS VOTRE COMMUNE.**



Même si vous n'utilisez pas Internet chez vous, mais seulement votre téléphone fixe, **cette information vous concerne aussi.**

Pour basculer sur le réseau fibre optique, nous vous invitons à **contacter votre fournisseur de téléphonie** qui pourra vous proposer une offre adaptée à votre besoin.

### LES LOGEMENTS/BÂTIMENTS NEUFS OU RÉHABILITÉS

En ce qui concerne les **logements neufs ou réhabilités**, vous devez **dès le dépôt de votre demande de permis de construire**, réaliser une **demande de Point d'Accès au Réseau (PAR)** fibre auprès d'un prestataire spécialisé. Vous trouverez une liste de prestataires sur notre site [www.lavaltreshautdebit.fr](http://www.lavaltreshautdebit.fr).

- 1 Infrastructure située dans la propriété privée à la charge du bénéficiaire de l'autorisation d'urbanisme
  - 2 Infrastructure située sur le « droit du terrain » à la charge du bénéficiaire de l'autorisation d'urbanisme
  - 3 Infrastructure du réseau d'initiative publique
  - 4 Trait : fourreau permettant le passage de la fibre
  - 5 Point de démarcation Optique (PDO) : construit ou à construire, il fixe la limite entre les infrastructures à l'intérieur de votre parcelle et celles sur le « Droit du Terrain »
  - 6 Point d'Accès Réseau (PAR) : permet la connexion entre les infrastructures créées lors des travaux d'infrastructure pour connecter votre logement.
- Dès réception de votre permis de construire validé, vous devez lancer le processus raccordement de votre maison.**



Pour en savoir plus :  
[lavaltreshautdebit.fr](http://lavaltreshautdebit.fr)



## HAMEAU DE NIAFLES

### Des aménagements pour une circulation apaisée

Les travaux de rénovation de la chaussée et des trottoirs des rues des Carriers et des Chauffourniers se sont achevés fin novembre. À cette occasion, deux dos-d'âne ont également été installés afin de favoriser une circulation plus apaisée et sécurisée.

Par ailleurs, l'ensemble du hameau de Niafles sera prochainement limité à 30 km/h. Le trafic des poids lourds sera également encadré : les véhicules en transit de plus de 3,5 tonnes seront désormais interdits. Des nouveaux panneaux de signalisation viendront formaliser ces réglementations.



## QUESTION JURIDIQUE

### Occupation du domaine public : avez-vous demandé les autorisations nécessaires ?

Pour toute occupation du domaine public (travaux, déménagement, etc.), une permission de voirie et un arrêté de circulation doivent être obtenus préalablement.

Ces démarches garantissent la sécurité et la bonne organisation de la circulation. Merci de déposer votre demande en mairie dans les délais requis (au moins 21 jours ouvrés avant la date prévue de la mise en œuvre des mesures demandées).

**Ces documents sont disponibles sur le site internet de la mairie : <https://louverne.fr/reglement-de-voirie/> Ils peuvent ensuite être transmis à l'accueil de la mairie à l'adresse [accueil.mairie@louverne.fr](mailto:accueil.mairie@louverne.fr)**





## LA MAISON DÉPARTEMENTALE DE L'AUTONOMIE (MDA)

# Simplification des démarches pour les personnes âgées et pour les personnes en situation de handicap

La Maison départementale de l'Autonomie de la Mayenne a pour rôle :

- > de répondre aux questions sur l'accès aux droits des personnes âgées en perte d'autonomie et des personnes en situation de handicap,
- > d'évaluer les besoins pour proposer des plans d'aide,
- > d'accompagner dans la mise en œuvre de ces plans.

### Première demande à la Maison départementale de l'Autonomie :

La MDA propose un rendez-vous sur l'ensemble de nos lieux d'accueil pour informer et accompagner dès le début du parcours.

Une question sur la perte d'autonomie d'une personne âgée ou sur le handicap ? Il est possible de :

- Contacter la MDA par téléphone au 02 43 67 75 77 ou par mail : mda@lamayenne.fr
- Prendre rendez-vous pour un accueil possible dans une des Maisons du Département ou à la MDA située

Centre Jean Monnet, 12 quai de Bootz à Laval.

- Consulter le site [mda.lamayenne.fr](http://mda.lamayenne.fr)

### Téléservice :

un dossier à remplir sur le site internet de manière sécurisée pour les demandes d'allocation personnalisée d'autonomie (APA) ou pour les demandes de reconnaissance du handicap.

À l'heure du tout numérique, le mot « téléservice » peut susciter des questions de la part des personnes âgées ou en situation de handicap, et leurs aidants. Les équipes de la Maison départementale de l'Autonomie

mettent tout en œuvre pour faciliter ce passage au numérique. Les agents d'accueil de la MDA, un conseiller numérique sont à disposition pour accompagner dans les démarches visant l'accès des droits (APA, AAH, PCH, RQTH, etc.). Grâce au téléservice, ces démarches sont réalisables de chez soi 24h/24, depuis l'ordinateur, une tablette ou un téléphone portable. De plus, il est possible de suivre l'état d'avancement du traitement des demandes.

Pour découvrir le téléservice, rendez-vous sur la page internet : [mda.lamayenne.fr](http://mda.lamayenne.fr) ou sur le QR code ci-joint >>>



## Distribution de chocolats pour les + de 80 ans

Comme chaque année, des élus du CCAS et des bénévoles de la Banque Alimentaire distribuent des chocolats aux aînés de plus de 80 ans en décembre.

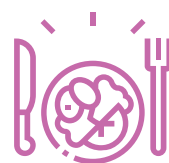
## COLLECTE DE LA BANQUE ALIMENTAIRE

### Merci pour votre mobilisation

La collecte de la Banque Alimentaire s'est déroulée du vendredi 28 novembre à 8h30 au samedi 30 novembre à 19h30 au Carrefour Contact de Louverné.

Grâce à l'engagement de 26 bénévoles jeunes, habitants et bénéficiaires, **630 kg de denrées ont été récoltés** pour soutenir les familles en difficulté.

Un grand merci aux bénévoles pour leur investissement et aux donateurs pour leur générosité.



### CCAS

## Le repas du CCAS

Le traditionnel repas du CCAS aura lieu le samedi 7 mars 2026 à 12h, à la Salle des Pléiades.

Pensez à vous inscrire avant le 20 février, à l'aide du flyer inclus dans ce numéro 110 de Vivre à Louverné, à déposer dans l'urne située dans le hall d'accueil de la mairie ou à envoyer par mail à [secretariat@louverne.fr](mailto:secretariat@louverne.fr)

**Tarif : 8 € pour les personnes de plus de 70 ans résidant à Louverné et 30 € pour les accompagnants.**

**Règlement sur place : de préférence par chèque à l'ordre de Sauvage Traiteur.**



**CRÈCHE**

## L'équipe de la crèche accueille deux nouvelles professionnelles

La crèche est composée de six professionnelles. Océane SORIN a rejoint l'équipe en mars. Titulaire du CAP Accompagnant Éducatif Petite Enfance (AEPE), obtenu en 2018, elle dispose d'une première expérience en crèche à Laval. Hélène AUDOIRE, éducatrice de jeunes enfants, a été recrutée le 10 novembre. Diplômée en 2022, elle assurera la mission de relais de direction en l'absence de la directrice. Elle possède une expérience en crèche à Melay et à Laval.

*Nous leur souhaitons la bienvenue !*

**POUR INFORMATION**

Il est possible d'accueillir des enfants en contrats occasionnels, en fonction des places disponibles. N'hésitez pas à vous renseigner en contactant la directrice, M<sup>me</sup> LASBLEIZ au 02 43 01 19 16 ou @ multiaccueil@louverne.fr



## ÉCOLE MATERNELLE PUBLIQUE Jean de La Fontaine

### L'ÉCOLE MATERNELLE ACCUEILLE LES PARENTS

Comme chaque année depuis 7 ans, toutes les classes de l'école participent, à la fin du mois de novembre, à la semaine académique de l'école maternelle. Le projet académique proposait cette année de mettre en avant l'importance de l'attention et de la concentration pour apprendre.

64 parents ont répondu présents et ont partagé un temps de classe avec leur enfant. Cela représente 52 % des familles de l'école. Les parents ont pu jouer avec des petits groupes d'élèves et les enseignantes leur ont expliqué l'enjeu du jeu pour apprendre à se concentrer et à mémoriser.

### Thème de Noël

C'est un thème incontournable à l'école maternelle. Tous les ans les enfants décorent les classes, se repèrent sur un calendrier de l'avent pour attendre le jour J et profitent d'un goûter de Noël. Le Père-Noël viendra peut-être apporter des cadeaux à nos jeunes élèves...



3 papas étaient présents dans la classe des TPS/PS

**DATES À RETENIR**

- La matinée « portes ouvertes » de tout le groupe scolaire aura lieu le samedi 7 février 2026 de 10h à 12h.

**INSCRIPTIONS ANNÉE SCOLAIRE 2026-2027**

- N'hésitez pas à prendre contact avec la directrice dès aujourd'hui pour visiter l'école et/ou inscrire votre enfant.

Mélanie GIROUD - 02 43 37 63 54  
@ ce.0530742u@ac-nantes.fr



## RPE

# Un lieu de rencontres et d'échanges

Le Relais Petite Enfance (RPE) est un lieu d'écoute, d'informations et d'orientations pour les parents en recherche d'un mode d'accueil, les parents employeurs, les assistantes maternelles, les gardes à domicile et les candidats à l'agrément. L'accompagnement auprès des familles est possible tous les jours, à La Planète Couleur, les différents modes de garde pourront être valorisés afin de répondre au mieux aux demandes et besoins.

Le RPE est également un lieu de rencontre permettant aux assistantes maternelles et aux gardes d'enfants à domicile de se retrouver et d'échanger ainsi qu'un lieu d'animations adaptées à l'âge des enfants, équipés d'espaces de jeux, favorisant ainsi la vie en collectivité. Ces matinées rencontres hebdomadaires sont proposées aux professionnels qui peuvent y participer, à raison d'au moins 1 fois/semaine. Un planning est créé, envoyé par mail et consultable sur le site internet de la commune.

Cette année a été riche en projets, rencontres, partenariats, sorties, animations variées. Elle a été l'occasion de fêter nos 15 ans, pour notre plus grand bonheur !

Tous les mois, nous avons le plaisir de retrouver la bibliothécaire soit à la médiathèque ou soit dans nos locaux pour une séance partagée avec la crèche autour des bébés lecteurs. De belles découvertes autour de lectures à voix hautes et de plongées dans les livres.

Il y a aussi une continuité de notre partenariat avec Julie, danseuse au CRD (Conservatoire à Rayonnement Départemental). Cette dernière nous propose de découvrir notre corps en musique, à raison de 10 séances annuelles découpées en 2 groupes.

Avec les résidents de Domitys, nous partageons les spectacles de Nitaya, mais aussi de beaux moments lors de nos visites, à la Résidence. Cette année, nous avons créé

de jolis paniers de chocolat remplis par une récolte dans les jardins et d'un goûter au mois de juillet suivi par des jeux extérieurs.

Lors des matinées jeux, accueil de partenaires extérieurs pour des découvertes variées : spectacles pour tout-petits, médiation animale avec la venue d'un chien et de 2 lapins dans nos locaux, baby yoga, la venue de la ferme pédagogique Tiligolo et une découverte autour du portage.

L'année est bercée par toutes les propositions hebdomadaires de jeux libres, de séances motricité, de peinture, de manipulation de différents matériaux, de séances découverte de l'approche Snoezelen, de sorties extérieures sur la commune, mais aussi de partages entre services petite enfance notamment lors de notre Semaine de la Petite Enfance et de la matinée Portes-Ouvertes.

Des soirées ont ponctué l'année, partagées ou non avec les familles : découverte des albums jeunesse et leurs bienfaits pour petits et grands, initiation à la langue des signes pour bébé, relaxation contée.

Le RPE propose un prêt de jeux, jouets, livres adultes, albums jeunesse et les malles de lecture, pour le domicile, et ce tout au long de l'année.

Cette fin d'année voit le RPE de Louverné évoluer par une convention signée avec Châlons-du-Maine pour permettre aux 2 communes de s'associer.

## Une journée chez l'assistante maternelle :

### en avant vers l'autonomie !

#### 1. Préparer

Mise en place de l'espace de jeux, du lieu d'accueil

#### 2. Accueillir pour la journée

- Prendre toutes les informations pour que tout le monde (adultes et enfants) passe une bonne journée,
- Rassurer, prendre le temps, accueillir la séparation

#### 7. Ranger

Nettoyer l'espace de vie et prévoir la prochaine journée !

#### 6. Départ

- Accompagner pour le retour des familles,
- Donner les informations de la journée,
- Accompagner pour la séparation

### Les étapes de la journée

#### 4. Les soins de 1ère nécessité

Repas



Goûter

Soins



Siestes

Sécurité affective



Prendre le temps

Jouer

Écouter

Rencontrer

Observer

Découvrir

Éveiller

Câliner

Sortir

Prendre le temps

Découvrir

Écouter

Rencontrer

Observer

5. Éveiller

Câliner

Sortir



## RESTAURANT SCOLAIRE

## Des repas gourmands pour éveiller les papilles

La semaine du 6 octobre, le Restaurant Scolaire de Louverné a mis les papilles de nos enfants à l'honneur à l'occasion de la Semaine du goût. Chaque jour, les menus ont été revisités avec une touche originale et gourmande, pour éveiller la curiosité et le plaisir de goûter de nouvelles saveurs.

Le vendredi, pour marquer la fin de cette belle semaine, les enfants et les agents du service restauration qui le souhaitent se sont présentés habillés chic ou avec une petite touche spéciale, ajoutant une note festive à ce moment convivial.

Parmi les découvertes proposées :

- **Lundi** : un dessert gourmand, la crème brûlée
- **Mardi** : une gougère lardon emmental
- **Mercredi** : un plateau de fromages locaux, du gouda au fromage de chèvre
- **Jeudi** : un filet de lieu au lait de coco et curry
- **Vendredi** : un repas complet festif proposé

Cette initiative avait pour objectif de sensibiliser les enfants à la diversité des goûts, de leur donner envie de manger à la cantine et de tester de nouveaux produits alimentaires. Une semaine pleine de saveurs et de réussite qui a enchanté petits et grands !



## ARGENT DE POCHE

## Ce dispositif « ARGENT DE POCHE » âgés de 16 à 18 ans

Durant les vacances scolaires, les jeunes s'inscrivent à des petits chantiers de proximité sur des demi-journées de 3 heures les matins ou les après-midis. En contrepartie, de leur travail, ils reçoivent une rétribution de 15€ par demi-journée, versée par Laval Agglomération. Ces petits chantiers participent à l'amélioration du cadre de vie de la commune.

Ces travaux d'intérêt général valorisent leur territoire. Ils ont un caractère éducatif et formateur pour les jeunes, dans une démarche citoyenne. Leur mise en œuvre s'inscrit dans un travail en partenariat avec les différents services communaux selon le type de travaux à réaliser (entretien d'espaces verts, petits travaux de peinture ou rénovation, soutien à des événements ponctuels, préparation d'activités ou de décoration pour les différents services communaux...). Les jeunes sont accompagnés d'un tuteur, un agent communal qui les encadre pendant tout le temps de leur activité.

Ces chantiers vont de trois à cinq demi-journées suivant la période et les chantiers proposés.

**Les inscriptions se font uniquement via la plateforme « Argent de poche » sur le site de Laval Agglo :**  
<https://argentdepoeche.agglo-laval.fr>

*Composition du dossier :*

- Compléter et signer le contrat de participation,
- Enregistrer sur ordinateur les pièces suivantes :
  - Le contrat de participation,
  - La carte d'identité recto et verso du jeune,
  - Son attestation d'assuré social,
  - Une attestation d'assurance à jour.





# T DE POCHE » est ouvert aux jeunes Louvernéens

## CALENDRIER DES CHANTIERS DU DISPOSITIF "ARGENT DE POCHE" 2026

- **Vacances d'hiver du 16 au 27 février 2026**
  - > Enregistrement des disponibilités des jeunes : du 05 au 15 janvier 2026
  - > À compter du 02 février 2026 : retour par mail et SMS
- **Vacances de printemps du 13 au 25 avril**
  - > Enregistrement des disponibilités des jeunes : du 02 au 12 mars
  - > À compter du 30 mars 2026 : retour par mail et SMS
- **Vacances de juillet et août du 29 juin au 28 août**
  - > Enregistrement des disponibilités des jeunes : du 04 au 21 mai (pour juin-juillet)
  - > À compter du 18 juin 2026 : retour par mail et SMS
  - > Enregistrement des disponibilités des jeunes : du 04 au 28 mai (pour août)
  - > À compter du 22 juin 2026 : retour par mail et SMS
- **Vacances d'automne du 19 octobre au 30 octobre**
  - > Enregistrement des disponibilités des jeunes : du 03 au 17 septembre
  - > À compter du 05 octobre 2026 : retour par mail et SMS
- **Vacances de fin d'année du 21 au 31 décembre**
  - > Aucun chantier n'est organisé sur Louverné.

**Attention! Le fait d'indiquer ses disponibilités n'équivaut pas à une inscription.**

Un email est envoyé, ainsi qu'un SMS. Le jeune peut alors visualiser le planning des vacances et savoir si sa candidature est retenue.

## RÉTROSPECTIVE DE L'ANNÉE 2025

28 chantiers différents étaient prévus sur l'année pour 107 places ouvertes.

25 chantiers ont été honorés et 76 places ont été attribuées, soit 371 demi-journées réalisées.

Pour un budget de 5565 €.

Il restait encore des places sur certaines vacances. 3 chantiers ont dû être annulés.

Différents chantiers réalisés par les jeunes :

- préparation du repas du CCAS (pliage de serviettes, décoration de tables, préparation de menus...),
- création d'une chasse au trésor à la Médiathèque,
- préparation de la Semaine de la Petite Enfance : fabrication de décors (plastification, découpage, peinture),
- désinfection de jeux et jouets à l'école maternelle,
- création de décors pour l'été à l'ALSH et préparation des malles de séjours
- peinture de bâtiments, désherbage et taille
- préparation de décors et activités de Noël...







# ZOOM

# Ville de Louverné

## Octobre Rose 2025



### ATELIER CANCER FÉMININ

Un moment privilégié pour apprendre à mieux se connaître, s'écouter et se préserver : atelier dédié au cancer féminin.

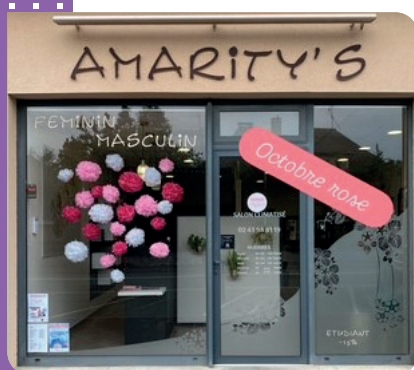
### DÉCORATION DES SERVICES MUNICIPAUX

L'ensemble des services et bâtiments de la commune se sont parés de rose tout au long du mois d'octobre.



### AMARITYS

Décoration de la vitrine et vente de brosses Olivia Garden : pour chaque brosse achetée, 1 € est reversé à Think Pink.



### C'MA BEAUTÉ

Décoration de la vitrine et vente de bracelets : pour chaque bracelet acheté, 3 € sont reversés à la Ligue contre le cancer du sein de la Mayenne.



### CRÉDIT MUTUEL



Organisation d'un goûter avec les U6 à U9 du club de basket de Louverné. Remise à chaque enfant d'une gourde, d'un sac et d'un tatouage Octobre Rose.



Distribution de jetons de caddie et de tatouages à l'effigie de l'évènement pour nos clients.



Le samedi 11 octobre, l'équipe de Louverné s'est mise aux couleurs d'Octobre Rose pour soutenir la cause.



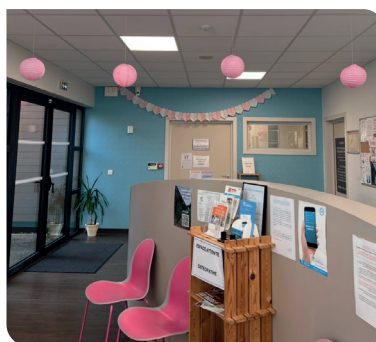
## ACCROCHE TON POMPON

De nombreux Louvernéens sont venus accrocher les pompons qu'ils avaient confectionnés sur les pergolas, afin d'habiller la commune de rose.



## MAISON DE SANTÉ PLURIPROFESSIONNELLE (MSP) LOUVERNÉ - ST JEAN SUR MAYENNE

L'équipe de la MSP a mis ses locaux en couleur, que ce soit à Louverné ou à Saint-Jean-sur-Mayenne, avec affichage et ballons tout au long du mois d'octobre. Des rubans et des lunettes roses étaient fièrement portés par les professionnels.



## UN REPAS TOUT EN ROSE

Un repas tout rose a été servi au restaurant scolaire pour les enfants.



# November

## MOVEMBER

Du 4 au 12 novembre, l'église de Louverné a été illuminée en bleu en soutien à la campagne Movember, dédiée à la sensibilisation aux cancers masculins (prostate, testicules).





## NOËL

# Louverné s'illumine pour les fêtes de fin d'année

Malgré une météo peu clémente qui n'a pas permis la mise en lumière initialement prévue, la commune de Louverné a pleinement lancé ses festivités de fin d'année lors du premier week-end de décembre. Dès la tombée de la nuit, les illuminations ont pris le relais pour habiller les rues et les bâtiments de la ville d'une ambiance chaleureuse et féerique.



La Médiathèque a également contribué à cette dynamique festive en proposant un spectacle qui a enchanté familles et enfants le samedi 6 décembre. La Compagnie Moulin en Herbe a embarqué petits et grands dans l'univers magique, et parfois besogneux, d'un célèbre duo bien connu du mois de décembre. Pendant une heure, magie, rires et aventures se sont enchaînés pour le plus grand bonheur du public. Un moment accessible dès 5 ans qui a su captiver toutes les générations et renforcer l'esprit de Noël à Louverné.

Enfin, le marché de Noël du dimanche 7 décembre a rencontré un très beau succès : de nombreux visiteurs ont profité des stands gourmands et artisanaux, dans une ambiance conviviale et chaleureuse.

Grâce à la mobilisation des services municipaux, des bénévoles et à la participation enthousiaste des habitants, Louverné s'est une nouvelle fois parée de lumière et d'animations pour célébrer cette période si attendue.



*La municipalité remercie l'ensemble des participants et vous souhaite à toutes et à tous de très belles fêtes de fin d'année.*



## LABEL DE LA QUALITÉ DE VIE ET DU BIEN-VIVRE DURABLE

### La commune conforte ses 3 fleurs avec les félicitations du jury

La commune de Louverné a conforté le mercredi 12 novembre le label 3 fleurs du concours Villes et Villages Fleuris des Pays de la Loire, accompagné des félicitations du jury. Une reconnaissance qui récompense la qualité du cadre de vie, le travail des équipes municipales (élus et agents) et l'engagement en faveur de la nature en ville.

Le label valorise une démarche globale d'amélioration du cadre de vie en intégrant des enjeux environnementaux majeurs : végétalisation des espaces publics, préservation des ressources naturelles, protection de la biodiversité et adaptation au changement climatique. Ces initiatives contribuent également à la mise en valeur du patrimoine, à l'implication citoyenne et au renforcement de l'attractivité résidentielle et touristique.



M<sup>me</sup> le Maire, Sylvie VIELLE, l'adjointe au cadre de vie et à l'environnement, Céline BOUSSARD, ainsi que le responsable des espaces verts, Vincent ROMAGNÉ, ont représenté la commune lors de la remise officielle du diplôme.

Bonne nouvelle : Louverné fait partie des deux communes régionales pressenties pour une potentielle 4<sup>e</sup> fleur au niveau national, une perspective encourageante qui souligne la dynamique engagée autour de l'environnement, des aménagements et du cadre de vie.



## CIMETIÈRE

### Nouveaux aménagements

L'évolution des pratiques funéraires, notamment la hausse des crémations, conduit la commune à adapter le cimetière afin d'offrir davantage de possibilités aux familles.

Dans cette démarche, deux nouveaux aménagements ont été réalisés :

- L'installation, cet été, d'un nouvel espace de columbarium comprenant 12 cases, permettant d'élargir les choix proposés aux usagers.
- Le réaménagement du Jardin du Souvenir, dont la nouvelle configuration a été finalisée pour la Toussaint 2025.

Le portail d'entrée a également été refait pour permettre le passage de véhicules encombrants. Il reste désormais fermé, tandis que le portillon, lui, reste ouvert toute l'année.

Ces évolutions traduisent la volonté de la commune d'accompagner les familles dans leurs besoins et de moderniser cet espace de recueillement.



## CHANTIER AVENIR

### Une belle dynamique d'insertion à Louverné



Pendant trois semaines, un Chantier Avenir financé par Laval Agglomération s'est déroulé au cimetière de Louverné, réunissant six participants encadrés par un professionnel.

Le chantier a permis de consolider les failles des murs, de réaliser le piquetage et le rejointoiement de 40 m<sup>2</sup> du petit local, la peinture de la porte et des linteaux, la pose de bacs acier neufs et le coulage d'une dalle en béton.

Le dispositif Chantier Avenir offre à des personnes sans emploi rencontrant des difficultés sociales ou professionnelles l'opportunité d'acquérir de nouvelles compétences à travers des CDD de 20 à 28 heures par semaine, tout en participant à des travaux d'intérêt communal.

## ANIMAUX DE COMPAGNIE

## Faites identifier et stériliser vos animaux

Avoir un animal, c'est aussi une responsabilité. Chiens, chats, mais aussi furets : tous ces animaux de compagnie doivent obligatoirement être identifiés, par puce électronique ou tatouage, conformément à la loi contre la maltraitance animale adoptée définitivement le 1<sup>er</sup> décembre 2021.

L'identification est le seul moyen d'établir le lien entre un animal et son propriétaire. Elle permet notamment de voyager avec son compagnon et facilite grandement les recherches en cas de perte. Cet acte doit être réalisé exclusivement par un vétérinaire.

La stérilisation est également recommandée : elle limite les fugues, les portées non désirées, prolonge l'espérance de vie de votre animal et contribue à réduire le nombre d'abandons.

Enfin, pensez à respecter les règles de propreté et de vie en collectivité : le ramassage des déjections, le respect du voisinage et la tenue en laisse qui est obligatoire sur la commune de Louverné depuis l'arrêté municipal de 2024.



## ÉTAT CIVIL

## Actes d'état civil : comment les demander ?

Certaines démarches administratives nécessitent la présentation d'un acte d'état civil (naissance, mariage, décès). La demande d'acte peut être effectuée en ligne, via le site officiel Service-Public.fr en recherchant la démarche « Actes d'état civil ». Cette procédure s'effectue en quelques minutes grâce au formulaire dédié.

**Vigilance : méfiez-vous des sites non officiels. La demande d'acte est entièrement gratuite.**

Après votre demande en ligne, l'acte vous est envoyé par courrier postal sous quelques jours.

En dehors de la démarche en ligne, les demandes peuvent également être réalisées en mairie, soit directement à l'accueil, soit par courrier postal.

Ces modalités sont encadrées par le Décret n° 2017-890 du 6 mai 2017 (article 29) relatif à l'état civil.

## DÉCHETS

## Collecte des déchets 2026

La collecte des bacs gris (ordures ménagères) et des bacs jaunes (emballages recyclables) se poursuit le jeudi, toutes les deux semaines, sauf exceptions liées aux jours fériés, où un ou les deux bacs peuvent être collectés un jour plus tard.

Rappel pratique : pensez à sortir vos poubelles la veille au soir.

Les calendriers de collecte 2026 sont disponibles en ligne dans un nouvel onglet « Collecte des déchets 2026 » sur le site [aggl-laval.fr](http://aggl-laval.fr), rubrique Utile au quotidien > Déchets > La collecte des déchets.

Pour ceux qui souhaitent une version papier, des exemplaires sont également disponibles dans le hall d'accueil de la mairie.

Pour toute question, contactez le service des déchets de Laval Agglomération au 02 53 74 11 00.





## ÉLECTIONS MUNICIPALES 2026

# Les dates et informations essentielles

Les élections municipales se dérouleront les dimanche 15 et 22 mars 2026. À cette occasion, chaque électeur est invité à vérifier en amont son inscription sur les listes électorales, condition indispensable pour pouvoir participer au scrutin.

### Inscription sur les listes électorales

L'inscription reste possible jusqu'à six semaines avant le premier tour. Deux options s'offrent à vous :

- En ligne, jusqu'au 4 février 2026, en recherchant la démarche « Demande d'inscription en ligne sur les listes électorales » sur le site Service-Public ;
- Directement en mairie, jusqu'au 6 février 2026, aux horaires habituels d'accueil du public.

### Bureaux de vote

Les bureaux de vote seront répartis de la manière suivante :

- Bureaux 1 et 2 : Espace Renoir
- Bureaux 3 et 4 : École maternelle Jean-de-La-Fontaine

N'oubliez pas de vous présenter avec une pièce d'identité valide et, si possible, votre carte d'électeur.

### Vote par procuration

Vous pouvez établir une procuration de vote via le site [maprocuration.gouv.fr](https://maprocuration.gouv.fr).

- Comme pour les autres élections, il est nécessaire de confirmer la procuration en personne à la police ou à la gendarmerie.
- Nouveauté : les détenteurs d'une carte d'identité électronique (CNIe) dont l'identité a été certifiée n'auront plus besoin de se déplacer pour confirmer leur procuration.



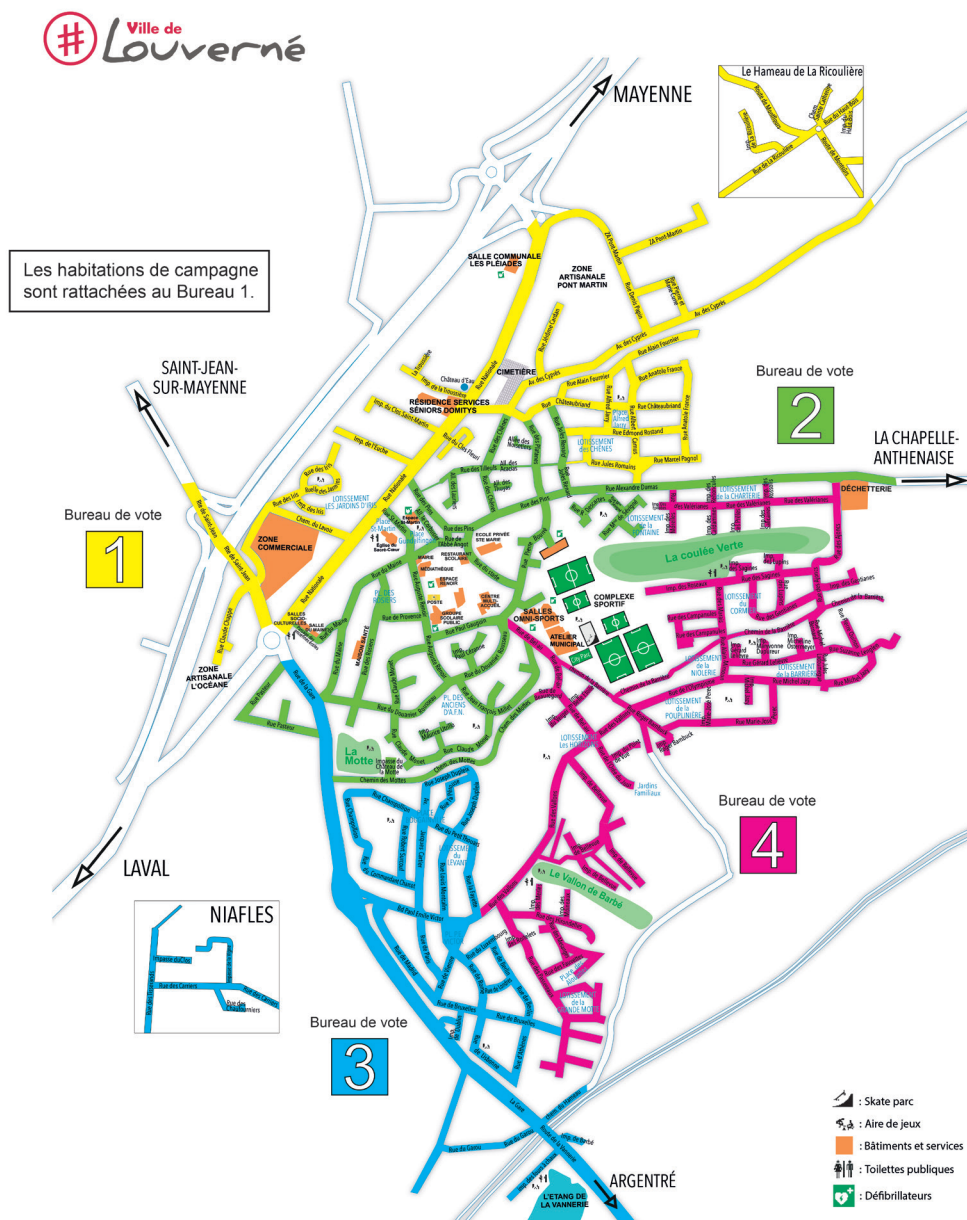
Si vous possédez la nouvelle carte et souhaitez bénéficier de cette certification, retrouvez les lieux qui le permettent via ce lien : <https://rendezvouspasseport.ants.gouv.fr/certification-identite>

Si vous n'avez pas encore la nouvelle carte d'identité électronique et souhaitez l'obtenir, vous pouvez faire une demande et anticiper votre rendez-vous en mairie via notre site internet : <https://louverne.fr/carte-identite-et-passeport>

### Recommandations

Afin d'éviter toute mauvaise surprise, il est vivement recommandé de vérifier votre situation électorale sans attendre. Les nouveaux majeurs sont également invités à s'assurer qu'ils sont bien inscrits sur les listes avant la date limite.

Retrouvez le plan des bureaux de vote sur le site internet de la mairie de Louverné : <https://louverne.fr/>



## NUISANCES SONORES

Bruits de voisinage :  
rappel des règles en vigueur

L'arrêté préfectoral du 3 octobre 2025 relatif à la lutte contre les bruits de voisinage dans le département de la Mayenne précise les règles à respecter pour le bien-être de tous. Aucun bruit, par sa durée, sa répétition ou son intensité, ne doit nuire à la tranquillité du voisinage ou à la santé de l'homme, que ce soit dans un lieu public ou privé, de jour comme de nuit.

Des exceptions existent lorsque le bruit provient d'une activité professionnelle, sportive, culturelle ou de loisirs, organisée de manière habituelle ou soumise à autorisation.

**Vous pouvez retrouver l'arrêté complet dans l'actualité dédiée sur notre site internet.**

SERVICE DES EAUX DE LAVAL  
AGGLOMÉRATION

## L'eau, c'est l'Agglo !

À compter du 1<sup>er</sup> janvier 2026, le Service des Eaux de Laval Agglomération assurera la gestion des abonnés en régie directe pour l'ensemble des 34 communes du territoire.

*Ce que cela change*

En tant qu'usager, Laval Agglomération est votre interlocuteur unique pour les renseignements, vous accompagner dans les démarches et le suivi de votre facturation.

Sur le terrain, en lien avec Laval Agglomération, un prestataire technique réalisera les travaux demandés (nouveaux compteur, branchement, changement de compteur, canalisation obstruée...)

**Service des Eaux de Laval Agglomération,**  
place général-Ferrié à Laval  
02 43 49 43 11 • eau@agglo-laval.fr

D'ici la fin d'année, un courrier sera adressé aux abonnés pour préciser les modalités d'exercice de cette mission de service public.

## DÉCHETTERIES

Recyclez vos  
coquillagesdans les déchetteries  
de Laval Agglomération

Jusqu'au 2 janvier 2026, les déchetteries de Laval Agglomération collectent vos coquillages.

La période des fêtes de fin d'année approche à grands pas et avec elle les traditionnels coquillages déguster en famille ou entre amis.

Laval Agglomération vous accompagne dans le tri de vos coquillages et les recycle dans ses déchetteries, du 3 novembre

2025 au 2 janvier 2026. Les coquilles collectées seront compostées à Bouchamps-lès-Craon et valorisées en amendement naturel par notre partenaire Les Pieds sur Terre. Recyclez vos coquillages, c'est moins de poids dans votre poubelle et plus de nourriture pour nos sols !

**Sont acceptées en déchetterie :** toutes les coquilles vides : Saint-Jacques, moules, huîtres, coques, palourdes, bulots, ...

**Sont interdits :** les restes de poissons, crustacés (crevettes, gambas, langoustines...), rince-doigts, ligatures plastiques et serviettes.

**À NOTER :** le reste de l'année, le dépôt des coquilles vides doit se faire dans le bac d'ordures ménagères. Il est interdit dans les composteurs partagés.



## À compter du 1er janvier 2026

**le service des eaux assure en direct la gestion des abonnés sur l'ensemble du territoire**

**Un interlocuteur unique pour :**

- ▶ vous renseigner
- ▶ vous accompagner dans vos démarches
- ▶ assurer le suivi de votre facturation

Plus d'infos : eau@agglo-laval.fr / 02 43 49 43 11







## LOUVERNÉ SPORTS Une saison sportive bien amorcée !

Nous voici déjà à mi-saison pour les activités Louverné Sports, et toutes les sections sont au top de leur forme et de leur performance. Côté foot, petits et grands évoluent au gré des matchs et des rencontres. Le foot en marchant fait carton plein avec des séances animées par Gérard tous les lundis. Et pour les plus petits, le babyfoot est l'occasion de découvrir les rudiments du foot de manière ludique et conviviale (psst - il reste quelques places).

La section volley s'est également étoffée pour cette saison. En effet, Louverné Sports compte désormais une équipe 100% féminine et une équipe masculine 100% louvernéenne. Et grâce au Crédit Mutuel, les équipes bénéficient d'un nouveau jeu de maillots.



### À vos souvenirs !

En 2027, Louverné Sports fêtera ses 80 printemps ! À cette occasion, nous souhaiterions réaliser une grande rétrospective de l'association. Vous avez des photos, des articles de presse, des anciens maillots ou autres souvenirs ? N'hésitez pas à nous contacter pour les partager avec nous sur l'adresse mail du club : [contact.louvernesports@gmail.com](mailto:contact.louvernesports@gmail.com) !



Au cours du mois d'octobre, Louverné Sports s'est vêtu de rose. Cette année, toutes nos sections - football, volley, zumba, pilates - se sont mobilisées pour soutenir la lutte contre le cancer du sein. Une couleur unique a pris place sur les terrains comme sur les tapis de pilates : le rose, fédérateur d'espoir. Et pour montrer encore plus son engagement, lors de la soirée annuelle du club le 18 octobre, les équipes Louverné Sports ont organisé une tombola qui permettra de remettre 500 € à la Ligue contre le cancer 53 !

Cette saison est également marquée par une évolution majeure avec un nouveau bâtiment qui accueille à la fois les bureaux de l'équipe technique de Louverné Sports ainsi qu'un club house partagé avec Louverné Running, Louverné Sport Pétanque et la section pétanque de Génération Retraités Louverné. Un grand merci à la mairie de Louverné pour les travaux, et aux nombreux bénévoles qui ont aidé au déménagement et à l'aménagement de ces nouveaux lieux. Ce nouvel espace est un véritable lieu de rencontres, d'échanges et de lien social.



Toutes les infos sur notre site web :

[www.louvernesports.fr](http://www.louvernesports.fr)  
[louvernesports@orange.fr](mailto:louvernesports@orange.fr)

@louvernesports



## BORIS LE SINGE L'association Boris le Singe présente sa 3<sup>e</sup> grande soirée !

Nous sommes ravis de vous annoncer la troisième soirée de notre festival, qui aura lieu le **28 février 2026** à la salle des Pléiades, sur le thème Old School !

Les places seront à vendre prochainement via :

- Notre Instagram : [@borislesingefestival](https://www.instagram.com/borislesingefestival)
- HelloAsso : [Boris le Singe Old School](https://www.helloasso.com/associations/boris-le-singe)

Vous pourrez profiter d'un repas complet comprenant : Apéritif + Plat + Dessert + Café.

Et ce n'est pas tout : de nombreuses surprises vous attendent ! Un DJ mettra l'ambiance, une déco immersive, un photobooth, une tombola, un spectacle... et bien d'autres animations viendront rythmer la soirée.

>> Petit bonus : ceux qui joueront le jeu du thème Old School auront droit à une petite surprise !

*Nous vous attendons nombreux pour partager ce moment, alors pense à bloquer la date dans ton agenda !*



Génération Retraités Louverné

## GÉNÉRATION RETRAITÉS LOUVERNÉ

### Notre association compte à ce jour 347 adhérents

Nous vous invitons à venir découvrir toutes nos activités et leur bilan pour 2025, lors de notre Assemblée Générale qui se déroulera le 8 janvier 2026 à la Salle des Pléiades.

Ouverture des portes à 13h00 pour le renouvellement des adhésions - 32€ pour 2026 ou pour de nouvelles inscriptions.



[generationretraiteslouverne@gmail.com](mailto:generationretraiteslouverne@gmail.com)  
ou au 06 06 63 94 07



*Assemblée Générale*  
**JEUDI 8 JANVIER 2026**





## DON DU SANG ADSB Louverné - La Chapelle-Anthenaise

### *Témoignage d'une maman dans la Revue « Le Donneur de Sang Bénévole »*

Grâce à plusieurs donneurs de sang, mon petit garçon atteint du syndrome transfuseur-transfusé à la naissance avec son frère jumeau a pu bénéficier de plusieurs transfusions sanguines qui lui ont sauvé la vie. Il me tenait à cœur de vous dire : « MERCI ».

***Venez nombreux lors de nos collectes  
pour sauver des vies comme ce petit  
garçon.***



Pour donner son sang,  
il suffit de prendre RDV  
en suivant ce lien :  
[www.dondesang.efs.sante.fr](http://www.dondesang.efs.sante.fr)



## TENNIS DE TABLE Initiation au tennis de table

Tous les mardis matin jusqu'aux vacances de Noël l'éducateur sportif du comité départemental du tennis de table de Mayenne Vincent CAHOREAU organise une initiation au tennis de table avec le soutien d'Alexandre MORIN auprès des enfants du primaire de l'école publique Jean de La Fontaine.

Une immersion dans le monde de la petite balle a été organisée pour l'école de Châlons-du-Maine en collaboration avec la Mairie de Louverné sur 3 matinées de novembre.

Tout cela entre dans le cadre du grand rendez-vous des Championnats de France de tennis de table qui se dérouleront à l'Espace Mayenne les 12, 13, 14 juin 2026.

***N'hésitez pas vous aussi jeunes et adultes  
à rejoindre le Louverné tennis de table.***



## LOUVERNÉ RUNNING Le Défi Louvernéen revient le 22 mars 2026 !

Après une première édition haute en couleur, le Défi Louvernéen est de retour !

Louverné Running et toute son équipe de 70 bénévoles donnent rendez-vous à tous les amateurs de course nature le **dimanche 22 mars 2026**, sur le site emblématique des anciens fours à chaux de l'étang de la Vannerie.

L'édition 2025 a marqué les esprits : plus de 600 participants, une ambiance conviviale et des parcours salués pour leur beauté et leur exigence. Entre chemins boisés, passages techniques et traversées de ruisseaux, les coureurs ont découvert un terrain de jeu idéal pour le trail... et ils en redemandent !

Pour cette nouvelle édition, le Défi Louvernéen conserve son esprit : du sport, de la nature et de la bonne humeur. Trois parcours « trail » seront à nouveau proposés :

- Le Défi 8 km, ludique et accessible, pour s'initier en douceur ;
- Le Défi 13 km, l'épreuve phare, alliant plaisir et effort ;
- Le Défi 22 km, pour les traileurs confirmés en quête de sensations et de dénivelé.

Les enfants auront aussi leurs mini-trails, et les randonneurs pourront profiter d'un circuit nature jalonné de vues exceptionnelles au sein du parc naturel eau Echologia.

Une partie des bénéfices sera à nouveau réinvestie dans le projet de forêt pédagogique, fruit du partenariat entre Louverné Running et Echologia, destiné à sensibiliser le plus grand nombre, et notamment les plus jeunes, à la permaculture et à l'adaptation au changement climatique.



### ***Appel à bénévoles***

Vous souhaitez participer à l'aventure autrement ? Rejoignez l'équipe d'organisation le temps d'une journée conviviale ! Inscriptions bénévoles par mail à [defi.louverneen@gmail.com](mailto:defi.louverneen@gmail.com).



Infos et inscriptions : [www.louverne-running.fr](http://www.louverne-running.fr)



## ATTRAP'JEUX

### Merci ! encore une belle fréquentation pour notre journée jeux.

Un dimanche 12 octobre bien ensoleillé : une journée propice à la balade et pourtant 400 visiteurs ont franchi la porte des Pléiades pour participer à notre journée jeux annuelle.

Et ils ont bien eu raison :

- Une ludothèque XXL : imaginez 250 jeux à disposition et des animateurs enthousiastes pour vous guider. Le plus grand défi a été de trouver une table disponible !
- Des compétitions endiablées : pendant que les « Loups Garous » hurlaient, les monstres de « King of Tokyo » faisaient trembler la salle. Félicitations aux vainqueurs des tournois qui ont gagné le droit de frimer jusqu'à l'année prochaine.
- Un marché de l'occasion plébiscité : Notre bourse aux jeux a été un moment fort, permettant aux membres de l'association d'alléger leurs étagères et au public de dénicher des trésors.
- La présence de notre fidèle partenaire, Nicolas du magasin lavallois « Jeux Bouquine » avec ses nouveautés.
- Une belle tombola : 20 jeux cette année étaient à gagner.

- Le food truck « Roule Galette » : tout le monde a pu se ravitailler et profiter pleinement de cette journée conviviale.

On tenait à remercier tous ceux qui sont venus perdre ou gagner dans la joie et la bonne humeur et rendez-vous l'année prochaine pour non pas 1 journée mais 2 journées : samedi 24 et dimanche 25 octobre 2026.



### Journées Jeux 2026

SAMEDI 24 ET DIMANCHE 25 OCTOBRE 2026



## COMITÉ DE JUMELAGE

### Louverné – La Chapelle-Anthenaise / Gundelfingen a.d Donau (Bavière)

#### PENTECÔTE 2026 / du 23 au 26 MAI 2026 // ACCUEIL DE NOS AMIS DE GUNDELFINGEN A. Der Donau

Accueil en famille de nos amis allemands, pour certains depuis de longue date. L'équipe du comité de jumelage allemand s'est rajeunie avec 2 nouvelles co-présidentes, Sylvia Klotz et Marcella Duschek très dynamiques : elles encouragent vivement de nouvelles familles à venir ici découvrir leur ville jumelle, pour entretenir ces fortes relations d'amitié construites depuis plus de 30 ans.

**Arrivée samedi 23 mai, fin de Matinée**

**Départ mardi 26 mai à 08 heures**

Le programme de cette rencontre n'est pas encore totalement finalisé : le temps fort sera l'excursion la journée du samedi (choix de la destination en cours en fonction de leur desiderata).

N'hésitez pas à nous contacter dès maintenant, pour nous rejoindre et devenir famille d'accueil

Il n'est pas nécessaire de connaître la langue allemande pour recevoir ! (sur le week-end, nous avons beaucoup de moments collectifs, et maintenant la technologie nous apporte beaucoup de facilité de traduction !)

#### Oktober Fest / fête de la bière samedi 04 Octobre 2025 Salle des Pléiades - Louverné

Nous sommes très satisfaits de cette soirée, animée par l'orchestre Prosit, qui a réuni plus de 250 convives, dont

un groupe d'amis du comité de jumelage de Bonchamp. Cette fête inspirée de l'Oktoberfest qui a lieu tous les ans à Munich, a été une occasion de faire connaître notre comité, de faire partager et découvrir cet aspect de la culture bavaroise. La date choisie : le 04 octobre était aussi un petit clin d'œil à nos amis allemands, le 03 octobre étant le jour de leur fête nationale.

Cette expérience vécue avec les conseils et aide des comités d'animation de la Chapelle-Anthenaise et Louverné nous encourage à envisager une prochaine édition, en alternance avec Bonchamp, et avec encore plus de convives !

Toute l'équipe du comité de Jumelage vous souhaite de passer de très bonnes fêtes de fin d'année, et vous présente ses meilleurs vœux pour 2026

*À l'amitié Franco-Allemande*



Angélique Renault, Présidente

06 85 07 91 69 (de préférence par SMS)

angelique.jumelage@gmail.com







## FAMILLES RURALES Rendez-vous à ne pas manquer !

- 1• Week-end Théâtre avec la troupe de Montigné le 7 et le 8 février 2026. Pensez à réserver vos dates et vos places. Pour toute information, contactez les membres de Familles Rurales.
- 2• Bourse aux vêtements Printemps / Été : les vendredi 27 et samedi 28 mars 2026. Contactez les membres de familles rurales pour retirer les listes à compléter avant le dépôt de vos articles à vendre.



## APEL Retour sur le vide-greniers de l'école Sainte-Marie

Le dimanche 28 septembre, l'APEL de l'école Sainte-Marie a une nouvelle fois réuni habitants et visiteurs autour de son désormais incontournable vide-greniers. Pour la 4ème année consécutive, l'événement a affiché complet : 57 exposants se sont installés sur 220 mètres linéaires, dans une ambiance chaleureuse et familiale.

La convivialité était au rendez-vous, portée par les sourires, les échanges et le plaisir de se retrouver. Certains exposants, conquis par l'atmosphère, reviennent chaque année pour partager ce moment unique. Ce succès repose sur l'implication sans faille des parents bénévoles, que nous remercions sincèrement pour leur énergie et leur dévouement.

Grâce à vous, cette journée a été une belle réussite, et les enfants vous remercient de faire vivre leur école avec autant de joie.

Rendez-vous l'année prochaine pour une nouvelle édition que nous espérons tout aussi réussie !



## LOUVERNÉ CARNAVAL Et si on sortait de l'hiver en paillettes ?

Le Dimanche 15 mars 2026, Louverné va vibrer au rythme de son 4<sup>e</sup> CARNAVAL !

Grâce à votre participation massive depuis 3 ans, cet événement est devenu incontournable.

Alors, sortez vos costumes les plus fous et votre bonne humeur habituelle pour transformer Louverné en un théâtre de couleurs et de fantaisie le temps d'un défilé dans les rues. Comme d'habitude, les animations seront nombreuses et les Pléiades vous accueilleront pour un moment convivial bien mérité.

Nouveauté cette année : un stand de maquillage pour sublimer vos déguisements. Plus aucune excuse pour ne pas briller !

Et pour le reste ? On vous garde la surprise !

Si la météo est capricieuse, pas de panique : tout se passera aux Pléiades !

### Une équipe prête à enflammer la journée !

Lors de l'AG du 30/09/2025, Caroline CONSTANT a rejoint l'aventure en tant que secrétaire, aux côtés de Céline TESSÉ (présidente), Karine JARRY (trésorière) et des 5 autres membres de l'association mais nous avons encore de la place pour des renforts !

Envie de rejoindre notre folle équipe ? Écrivez-nous à [louverne.carnaval@gmail.com](mailto:louverne.carnaval@gmail.com)

### SQS Local pour Monsieur Carnaval !

Notre mascotte en papier mâché cherche un toit pour sa construction.

Vous avez une grange, un garage ou une dépendance libre de janvier à mars ?

Contactez-nous vite, sinon la fête perdra son roi !



Toutes les infos sur Facebook, Instagram  
et le site de la mairie.



[louverne.carnaval@gmail.com](mailto:louverne.carnaval@gmail.com)



## CYCLO-CLUB TOURISME LOUVERNÉEN Des nouvelles du club !

L'année 2025 se termine. Elle a été agréable pour les activités extérieures donc le cyclotourisme.

Les cyclos vont continuer de sillonner les « petites » routes mayennaises cet hiver suivant le bon vouloir de la météo avec des distances raccourcies.

En préparation de l'année 2026 où le point d'orgue sera le festival international de cyclotourisme qui se déroulera à Château-Gontier du 2 au 9 août (plus de 8000 participants attendus !!!).

**Infos : semaine-federale.ffvelo.fr/2026**

Les cyclos Louvernéens vous invitent à les rejoindre pour des moments cyclo touristiques conviviaux.

Et vous souhaitent par avance de bonnes fêtes de fin d'année et une bonne année 2026

## MUSICA

Au Théâtre de Laval  
le 10 janvier 2026

Comme chacun le sait, Musica a 20 ans.  
20 ans de travail, de partages, d'émotions.  
Parti d'un petit groupe de copains et d'amis,  
Musica attire aujourd'hui, des choristes de toute  
la périphérie lavalloise.



Le 25 mars dernier devant une salle pleine, nous avons fêté notre anniversaire en un feu d'artifice de chants divers et variés. N'ayant pu satisfaire tout le monde, il nous a paru indispensable de proposer le même spectacle à toutes celles et ceux qui ont été frustrés de ne pouvoir y assister. Ainsi, nous vous donnons rendez-vous le **10 janvier 2026** au théâtre de Laval à 20h30 pour une soirée qui, nous l'espérons, vous permettra d'oublier vos soucis du quotidien.

Nous vous communiquons, ci-dessous, les différentes possibilités mises à votre disposition pour réserver vos places.



Téléphone : 06 87 50 17 48

HelloAsso > Dans la barre GOOGLE saisir :

20 ANS MUSICA ENSEMBLE VOCAL ET INSTRUMENTAL

*Nous vous attendons nombreux !*



## TEAM VTT

## À soufflé ses 20 bougies

Nous avons invité les 280 adhérents et anciens adhérents, pour fêter les 20 ans du club. Tous n'ont pas pu être présents. Ces retrouvailles ont été très appréciées, dans un cadre verdoyant à Echologia, et une ambiance très conviviale et simple, tout à l'image du club.



En ce début de décembre, les louvernénens ont répondu présents pour soutenir le Téléthon lors de randonnées organisées par le Louverné Running et le Team VTT Louverné. Après l'effort, la convivialité était au rendez-vous avec la dégustation du vin chaud, chaleureusement servi par le comité de jumelage, accompagné des délicieux cookies confectionnés par Domitys, apportant une touche gourmande à cette matinée placée sous le signe de la solidarité.

Merci aux participants et donateurs financiers, ou tout simplement donateurs de piles usagées. J'invite dès aujourd'hui chacun d'entre vous à mettre de côté vos piles usagées, pour en faire don au Téléthon 2026, dans les petits bidons bleus, que vous trouverez dans vos clubs, ou vos commerces louvernénens.

Maintenant nous allons nous concentrer sur l'organisation de la rando du 4 et 5 juillet, avec des surprises, affaire à suivre.



Si vous souhaitez découvrir les chemins à VTT, pour le plaisir, avec une équipe conviviale contactez-nous au 06 04 48 99 81



## BASKET CLUB LOUVERNÉEN

## Un début de saison marqué par la Coupe de France et de belles promesses en Séniors

Le Basket Club Louverné a lancé sa saison sous le signe de l'engagement et de la compétition, avec l'entrée en lice de ses équipes séniors en Coupe de France. Si la formation masculine n'a pas réussi à franchir le premier tour, battue par l'équipe R3 de Bonchamps, les féminines ont, quant à elles, parfaitement négocié leur entrée dans la compétition. Opposées à une équipe du Maine-et-Loire, elles ont décroché une qualification méritée qui leur a offert le privilège de recevoir au second tour l'équipe de Lamboisières (49), pensionnaire de Nationale 1. Malgré une prestation

solide, les Louvernénens n'ont pas su inverser la hiérarchie, mais sortent de cette campagne avec les honneurs. Un parcours à saluer.

*Un rendez-vous extra-sportif à ne pas manquer*

Le club donne d'ores et déjà rendez-vous à ses licenciés, supporters et partenaires pour l'un des temps forts extra-sportifs de la saison. La traditionnelle soirée du BCL se tiendra le 24 janvier 2026 aux Pléiades. Au programme : une soirée dansante précédée d'un repas, destinée à réunir toutes les générations autour d'un moment de convivialité.



Les inscriptions sont ouvertes et peuvent se faire :

- par téléphone au 06 95 41 59 01,
- ou directement via la plateforme HelloAsso.





## Mairie

2, rue Abbé Angot - 53950 Louverné

**Horaires :** Lundi : 14h - 18h / Mardi et jeudi : 8h30 - 12h et 15h - 18h / Mercredi : 8h30 - 12h et 14h - 18h / Vendredi : 8h30 - 12h et 14h - 17h / Samedi : 9h - 12h

### Permanences du maire et de ses adjoints sur rendez-vous :

Tél. 02 43 01 10 08

E-mail : [accueil.mairie@louverne.fr](mailto:accueil.mairie@louverne.fr)

Elu d'astreinte : 06 76 34 73 42

### Permanence Assistants Sociaux :

Uniquement sur rendez-vous

Tél. 02 43 59 71 10

### Autres services

> **Médiathèque Municipale** rue Auguste Renoir

Responsable : **Isabelle FOURNIER**

Tél. 02 43 26 38 08 • [mediatheque@louverne.fr](mailto:mediatheque@louverne.fr)

Lundi, mardi, jeudi, vendredi 16h00-18h30

Mercredi : 10h00-12h30 / 15h00-18h30

Samedi : 10h00-12h30

> « **Planète Couleur** » 1 rue Paul Gauguin

- **Accueil de loisirs** Rue Paul Gauguin

Responsable : **Solène BAROU**

Tél. 02 43 01 27 81 - 06 09 50 73 88 • [alsh@louverne.fr](mailto:alsh@louverne.fr)

- **Coordinatrice Enfance et Jeunesse**

Responsable : **Stéphanie MORAN**

Tél. 02 43 01 27 80 • [coordination@louverne.fr](mailto:coordination@louverne.fr)

- **Crèche communale Le Monde des P'tits Bouts**

Responsable : **Emilie LASBLEIZ**

Tél. 02 43 01 19 16

[multiaccueil@louverne.fr](mailto:multiaccueil@louverne.fr)

- **Espace Jeunes** - 3 rue Paul Gauguin

Responsable : **Chloé MONTEIRO**

Tél. 02 43 01 27 84 - 06 12 15 40 25

[service.jeunesse@louverne.fr](mailto:service.jeunesse@louverne.fr)

- **RPE : Relais Petite Enfance**

Responsable : **Agnès NAFRE**

Tél. 02 43 01 27 87 • [rpe@louverne.fr](mailto:rpe@louverne.fr)

> **Restaurant Scolaire** rue du Stade

Responsable : **Anthony BERTHOMÉ**

Tél. 02 43 01 13 71

### Services Laval Agglo

> **École de Musique et de danse**

F. SERVEAU - Port. 07 71 36 46 15

> **Service déchets** 02 53 74 11 00

**Horaires déchetterie** / horaires identiques toute l'année

**Lundi** 9h - 12h / **Mardi - Jeudi - Vendredi** 14h - 18h

**Mercredi - Samedi** 9h - 12h et 14h - 18h

- Collecte des ordures ménagères et du tri sélectif

le jeudi, semaines paires

### > Louverné Sports

- **Section Football** - **Hugo BOISBOUVIER**

Tél. 06 80 33 04 19

[contact.louvernesports@gmail.com](mailto:contact.louvernesports@gmail.com)

- **Section Pilates** - **Carine ORLANDO**

Tél. 06 68 26 97 49

[coac.carine.orlando@gmail.com](mailto:coac.carine.orlando@gmail.com)

- **Section Volley Loisirs** - **Vincent TISON**

Tél. 06 09 09 77 04

- **Section Zumba** - **Valérie JOLIVET**

Tél. 06 45 34 28 01

> **Moto Club Louvernéen**

**Laurent MORISSEAU** - [lm.pc@wanadoo.fr](mailto:lm.pc@wanadoo.fr)

> **La Plume Louvernéenne**

- **Compétition** : **Linda GUET**

[laplumelouverneenne@gmail.com](mailto:laplumelouverneenne@gmail.com)

- **Loisirs** : **Tiphane COTTEREAU**

Tél. 07 67 01 86 36

[badloisirlouverne@gmail.com](mailto:badloisirlouverne@gmail.com)

<https://la-plume-louverneenne.s2.yapla.com>

> **Team VTT Louverné**

[teamvttlouvernegalina@gmail.com](mailto:teamvttlouvernegalina@gmail.com)

Port. 06 04 48 99 81

> **Tennis Club Louvernéen**

[tennisclublouverneen@free.fr](mailto:tennisclublouverneen@free.fr)

Tél. 02 43 37 62 62

> **Tennis de Table** - 13, rue Pierre Bourré

**Bernard TRAVERS** - Tél. 02 43 37 60 51

## SERVICES PUBLICS

**La Poste Louverné** 9, rue Auguste Renoir

Tél. 02 43 26 93 38

Horaires : Du lundi au vendredi : 13h30-16h

Samedi : 8h30-10h

**Gendarmerie Argentré** : le 17

ou 02 43 37 30 04

**Pompier Laval** : 18

**SAMU Laval** : le 15 ou 02 43 66 11 11

## MAISON DE SANTÉ

2, place des Rosiers

> **Diététicienne-nutritionniste**

M<sup>me</sup> WEIBEL - Tél. 06 77 98 04 09

> **Infirmières**

M<sup>mes</sup> DERBRE, MORIN et LEMOINE

Port. 06 16 18 61 50

Soins sur RDV à domicile ou au cabinet 7j/7

> **Masseur-Kinésithérapeute**

M<sup>mes</sup> VEUGEIOIS, GUÉROT, DANNO, BIGNON

et M. MORVAN, COUPÉ, SAVARY

Tél. 02 43 69 06 25

> **Médecins**

Dr GEGU et Dr LABBE

02 43 01 16 94

> **Orthophoniste**

M<sup>me</sup> Marie AGOSTINI - Tél. 06 26 65 46 95

M<sup>me</sup> Camille FOGIELMAN - Tél. 07 68 48 32 30

M<sup>me</sup> Cécile MACKE - Tél. 06 68 58 18 76

> **Ostéopathe D.O.**

M<sup>me</sup> GUILLIER - Tél. 02 43 90 30 27

> **Pédicure - Podologue**

M. HELBERT et M<sup>me</sup> HELBERT-DELAMARRE

Tél. 02 43 01 69 28 - Port. 06 88 22 33 27

## AUTRES SERVICES DE SANTÉ

> **Chirurgiens-Dentistes** - Place St-Martin

M<sup>mes</sup> ROCHE LEQUIME & BOUTEILLER,

M<sup>me</sup> CORBEAU, M. TRUCCO JUAN

Tél. 02 43 26 11 78 et 02 43 26 11 76

> **Coach de vie**

M<sup>mes</sup> SAMAC - Tél. 06 64 95 87 86

[milena.samac.coaching@gmail.com](mailto:milena.samac.coaching@gmail.com)

> **Étiopathe**

M<sup>me</sup> YGER - Tél. 06 60 07 26 00

[Yger50@hotmail.fr](mailto:Yger50@hotmail.fr)

> **Hypnothérapeute**

M<sup>me</sup> EYRAGNE Tél. 07 50 06 95 53

> **Naturopathes**

M<sup>me</sup> BOSSE - 24 rue Nationale

Tél. 06 76 16 08 18

[contact@naturehermetique.com](mailto:contact@naturehermetique.com)

M<sup>me</sup> PASQUIER - 25 avenue Jacques Cartier

Tél. 06 37 04 47 48

[pasquier.maggy@gmail.com](mailto:pasquier.maggy@gmail.com)

> **Opticien Oxygène Optique**

M. GAILLARD, 16 place St-Martin

Tél. 02 43 90 29 45

> **Pharmacie « les Alizés »** - 20, Place St-Martin

M<sup>me</sup> BOUVET - Tél. 02 43 01 10 67

> **Psychologue énergétique**

Lydie BOURDOISEAU - Tél. 06 46 62 24 17

> **Somatopathe**

M<sup>me</sup> BOITTIN - Rue Nationale

Tél. 06 72 52 98 02

### > Sophrologue et numérologue

M<sup>me</sup> BOURNY-BLANCHET - 25 avenue Jacques Cartier

Tél. 07 45 20 75 29

[sophrofabienne@gmail.com](mailto:sophrofabienne@gmail.com)

M<sup>me</sup> MACE Tél. 06 15 43 33 88

> **Taxi Frère Louvernéens** - 3, rue du Lavoir

Tél. 06 07 85 09 96

## CORRESPONDANTS PRESSE

> **Le Courrier de la Mayenne**

M. BUSSON - Port. 06 74 66 96 22

[daniel.busson@wanadoo.fr](mailto:daniel.busson@wanadoo.fr)

> **Ouest France**

M<sup>me</sup> DELIÈRE

[colombe.deliere@orange.fr](mailto:colombe.deliere@orange.fr)

## ÉTABLISSEMENTS SCOLAIRES

> **Groupe Scolaire "Jean De La Fontaine"**

• École Primaire - 11, rue Auguste Renoir

Directeur : M. LAURENT - Tél. 02 43 01 11 17

• École Maternelle - 15, rue Auguste Renoir

Directrice : M<sup>me</sup> GIROUD - Tél. 02 43 37 63 54

> **École Sainte-Marie**

• École Primaire et Maternelle - rue du Stade

Directrice : M<sup>me</sup> GILLES

Tél. 02 43 01 15 83 / 06 88 66 80 58

## ASSOCIATIONS CULTURELLES

> **Arc-En-Ciel "Musique"**

Robin LEBOUVIER - 07 83 43 01 24

[robinlebouvier@gmail.com](mailto:robinlebouvier@gmail.com)

Lisa PIERRE - 06 33 73 62 19

[lisa.pierre8@gmail.com](mailto:lisa.pierre8@gmail.com)

> **Così Cantano Tutti**

Marie-Line BOIVIN - Port. 06 37 36 42 93

Martine AUBERGEON - Tél. 02 43 68 39 50

> **Musica** - 1, rue Abbé Angot

Maurice BIGOT - Tél. 02 43 01 15 98

## ASSOCIATIONS SPORTIVES

> **Arc-En-Ciel "GRS"**

Nathalie MÉZIÈRES - Port. 06 27 01 15 51

> **Arc-En-Ciel "Sport Loisirs"**

Sonia DUMOULIN - Tél. 07 71 02 50 34

> **Association Long Hô**

Solène PAUTREL - [ecole.longho.5353@gmail.com](mailto:ecole.longho.5353@gmail.com)

> **Basket Club Louverné (BCL)**

Olivier HARDY - 06 95 41 59 01

Julien LÉGER - 06 80 72 23 56

> **Capoeira Origem Do Brasil**

Gaëlle Faucon - 06 83 78 38 61

[lutadora.cob@gmail.com](mailto:lutadora.cob@gmail.com)

Guillaume LEBRETON - 06 26 76 71 18

[carcaju@cob-capoeira.com](mailto:carcaju@cob-capoeira.com)

[www.cob-capoeira.com](http://www.cob-capoeira.com)

> **Cyclo-Club Tourisme Louvernéen**

Patrick LECAUDEY - [lecaudey.patrick@neuf.fr](mailto:lecaudey.patrick@neuf.fr)

Tél. 06 83 91 89 20

> **GESL** - 24, rue J.F. Millet

Tiphane COTTEREAU | Magali RIOULT

Tél. 06 74 57 33 55

> **Louverné Pétanque**

Florian MENAY - 06 14 43 00 08

> **Louverné Running**

Nicolas LARMOIRE et Stéphane THOMAS

[louverne.running@gmail.com](mailto:louverne.running@gmail.com)

## AUTRES ASSOCIATIONS

> **ADSB Louverné / La Chapelle Anthenaise**

21 rue Anatole France

Monique MAREAU - Tél. 06 06 63 94 07

[mareau.monickjustine@gmail.com](mailto:mareau.monickjustine@gmail.com)

[www.udsb-mayenne.com](http://www.udsb-mayenne.com)

> **Aide À Domicile En Milieu Rural**

Suzanne DOUXAMI

Secrétariat : Tél. 02 43 58 02 91 - 2C, rue du Maine

> **Amicale des A.F.N. et autres conflits**

9, rue du Maine

Norbert HERCENT - Tél. 02 43 01 12 04

> **Amicale Laïque écoles publiques**

Fanny BESNIER - Tél. 06 76 44 64 56

[louverneamicalelaïque@gmail.com](mailto:louverneamicalelaïque@gmail.com)

> **Attrap'Jeux**

Aline VIELLE - [attrapjeux@gmail.com](mailto:attrapjeux@gmail.com)

Tél. 06 30 61 78 73

> **Avenir et patrimoine louvernéen** - La gare

J.Michel HAY - [Apl53louverne@gmail.com](mailto:Apl53louverne@gmail.com)

Tél. 06 80 74 03 55