

Vivre à LOUVERNÉ

Toute l'actualité de votre ville

#107

DÉCEMBRE 2024

*Belles fêtes
de fin d'année*

NEIGE
À LOUVERNÉ



Édito

Page 03

Vie municipale

Page 04

Vie économique

Page 05

Travaux

Page 08

Enfance et jeunesse

Page 09

Zoom

Page 12

Action Sociale

Page 15

Culture et animations

Page 17

Infos diverses

Page 18

Les assos

Page 20

Mémento

Page 24



Vivre à LOUVERNÉ #107
Décembre 2024

Directeur de la publication : Sylvie VIELLE
Rédacteur en chef : Lise GARNIER
Comité de relecture : La municipalité

Conception et réalisation :
Imprim'Services
02 43 53 21 00
Imprimé sur du papier recyclé
avec des encres végétales.



Le mot du maire



En cette période marquée par de fortes contraintes budgétaires, les défis s'intensifient pour nos collectivités. Les ajustements économiques qui touchent les grandes entités – villes centres, agglomérations, départements, régions – se répercutent inévitablement sur les villes comme la nôtre. Ces enjeux nous poussent à faire des choix parfois difficiles et à revoir nos priorités en matière de projets et d'investissements, nous amenant à optimiser encore davantage nos charges de fonctionnement.

Laval Agglomération construit en collaboration avec les élus un plan local d'urbanisme intercommunal (PLUi) unique, commun aux 34 communes et propose une participation à l'élaboration du prochain programme local de l'habitat (PLH). Ce travail permettra de dresser un état des lieux des projets d'envergure à engager. Dans ce contexte, l'objectif de zéro artificialisation nette (ZAN) ajoutera une complexité supplémentaire à la réflexion, nécessitant de trouver un équilibre entre développement et préservation des espaces naturels.

L'inauguration récente du Vallon de Barbé est une véritable réussite. Cet espace de verdure, niché à proximité du centre-ville et enrichi par la présence de moutons d'Ouessant dans le cadre d'une démarche d'éco-pâturage, apporte une touche de nature au cœur de notre quotidien. Voir les Louvernéens s'approprier ce lieu avec enthousiasme est une grande satisfaction. Dans cette dynamique, nous lancerons prochainement la création de salles de loisirs près de la salle des Pléiades, tout en engageant une réflexion sur l'habitat au centre-ville pour répondre aux besoins de demain.

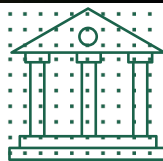
Pour nous, rien n'est facile, mais chaque pas compte. Notre équipe municipale souhaite se concentrer sur les projets qui nous animent (urbain, culturel, entre autres). C'est dans cet esprit que nous entamons l'année 2025 et avons le plaisir de vous inviter à la cérémonie des vœux, le vendredi 10 janvier à 20h, à la Salle des Pléiades. Vous êtes tous conviés à ce moment d'échange et de rencontre. À cette occasion, comme l'année dernière, les dirigeants de trois entreprises implantées récemment sur Louverné vous présenteront leurs activités : une maison de maroquinerie de luxe, la plateforme logistique SNV, et l'entreprise spécialisée en robotique et réalité virtuelle, Haptique Réalité Virtuelle (HRV). Pour en savoir plus sur HRV, nous vous invitons à lire l'article dédié en page 5 de ce magazine.

Ce sera également un moment convivial pour célébrer les réussites de l'année écoulée que j'aurai plaisir à partager avec vous et de vous annoncer les futurs projets à venir.

Au nom de la municipalité, je vous souhaite à toutes et tous de très belles fêtes de fin d'année et le meilleur pour 2025.

Rien n'est facile, mais chaque pas compte.

Votre maire
Sylvie Vielle





LES RÉUNIONS DU Conseil municipal

Le Conseil Municipal s'est réuni deux fois depuis la diffusion du précédent « Vivre à Louverné » (le 05 novembre et le 10 décembre). Les délibérations prises au cours de cette réunion sont résumées ci-après :

Affaires générales

- L'adhésion à l'Association Nationale des Élus en charge du Sport est validée pour un an.
- La commune s'engage dans la démarche du Contrat Global de Territoire avec la CAF à l'échelle intercommunale.

Affaires scolaires

- L'école maternelle Jean de la Fontaine a présenté un projet pédagogique portant sur la mise en place d'une classe passerelle. Différents matériels doivent être achetés afin d'aménager la classe. Le montant des achats est de 6 875 euros, entièrement subventionné dans le cadre du fond d'innovation pédagogique.

Enfance-jeunesse

- Le règlement intérieur du multi-accueil est modifié pour tenir compte des préconisations de la CAF et de la PMI.
- Les règlements de l'ALSH, du Restaurant Scolaire et du Service Jeunesse sont regroupés dans un document unique et quelques éléments sont rajoutés et/ou précisés.

Environnement

- La commune inscrit la mission de diagnostic arboricole, menée par Forestry, au programme d'actions Contrat nature et sollicite une subvention à ce titre.

Finances

- Les tarifs 2026 de la salle des Pléaides, de l'Espace Renoir et des salles de réunion sont fixés.

- Les tarifs 2025 fixant la participation de la commune aux classes transplantées, la redevance annuelle des taxis, les droits de place et de marché et les services aux tiers sont adoptés.
- Le tarif d'intervention des agents techniques de la commune sur le terrain synthétique est validé pour que Laval Agglomération puisse rembourser le temps passé à l'entretien.
- Les sommes de 357,85 et 91,03 euros sont admises en créances éteintes et non-valeur à la demande de la Trésorerie.
- Le montant de la participation des communes au fonctionnement des services périscolaires est voté.
- Le coût par élève de l'école maternelle et élémentaire Jean de la Fontaine est calculé et validé.
- Différentes décisions modificatives sont prises pour le budget principal, le budget cellules commerciales, lotissements et maison de santé.
- L'ouverture anticipée des crédits d'investissement avant le vote du budget 2025 est votée.
- Le remboursement du budget lotissement vers le budget principal est d'un montant de 80 000 euros.
- Il est voté le remboursement des factures internet indûment payées par Louverné Sports.
- Les tranches des quotients familiaux sont maintenues pour 2025.
- La décision est prise de maintenir les tarifs des concessions du cimetière sur 2025.
- Les tarifs du Restaurant Scolaire, de l'Accueil de loisirs, du périscolaire et des mercredis sont votés.

Habitat-logement

- Une convention de partenariat entre la commune et Méduane Habitat concerne la construction de 14 logements sociaux au lotissement de la Grande Motte, la commune versant une participation de 90 000 euros.

Intercommunalité

- L'adoption des nouveaux statuts de Laval Agglomération est votée.
- La participation de la commune pour les travaux du terrain synthétique menés par Laval Agglomération est fixée par délibération pour un montant de 94 094,33 euros.

Persnnel

- Le tableau des emplois et des effectifs est modifié afin de prendre en compte les évolutions des emplois.
- La mise en place de la prévoyance et de la participation de la commune à l'adhésion obligatoire des agents est finalisée pour une entrée en vigueur au 1^{er} janvier 2025.
- Des modifications sont apportées aux modalités du RIFSEEP (régime indemnitaire).

Urbanisme

- Deux conventions de servitudes sont signées avec ENEDIS pour des travaux de raccordement du bâtiment collectif de Méduane Habitat au lotissement de la Grande Motte Sud et des futures salles de loisirs.



Il est rappelé que les procès-verbaux du conseil municipal sont consultables, dans leur intégralité, au secrétariat de la mairie et à la rubrique « Vie Municipale / Affichages légaux / Délibérations » du site internet de la commune : www.louverne.fr

QUESTION JURIDIQUE

Occupation du domaine public : Avez-vous demandé les autorisations nécessaires ?

Pour toute occupation du domaine public (travaux, déménagement, etc.), **une permission de voirie et un arrêté de circulation doivent être obtenus préalablement**. Ces démarches garantissent la sécurité et la bonne organisation de la circulation. Merci de déposer votre demande en mairie dans les délais requis (au moins 21 jours ouvrés avant la date prévue de la mise en œuvre des mesures demandées).

Ces documents sont disponibles sur le site internet de la mairie : <https://louverne.fr/reglement-de-voirie/>

Ils peuvent ensuite être transmis à l'accueil de la mairie à l'adresse accueil.mairie@louverne.fr



ROBOTIQUE ET RÉALITÉ VIRTUELLE

Une expertise mondiale en robotique et réalité virtuelle depuis Louverné

Créée en 2013, Haptique Réalité Virtuelle (HRV) installée à Louverné, depuis mars 2022, fête cette année ses 11 ans. Composée aujourd'hui d'une vingtaine de collaborateurs passionnés, l'entreprise se distingue par trois produits novateurs alliant robotique et réalité virtuelle, conçus pour répondre aux besoins spécifiques de différents secteurs.

Le premier produit historique de l'entreprise, Virteasy Dental, est un simulateur de chirurgie dentaire qui offre une solution de formation immersive et performante. Équipé d'une technologie avancée, cet outil permet aux étudiants de s'entraîner à réaliser des gestes chirurgicaux complexes tout en offrant aux professeurs la possibilité de suivre précisément leurs progrès. L'expérience utilisateur est enrichie par un retour d'effort réaliste, recréant fidèlement les sensations d'une intervention réelle. Ce dispositif contribue à une meilleure maîtrise des techniques et des diagnostics. Présent dans un marché de niche comptant environ 1 200 instituts de chirurgie dentaire à travers le monde, Virteasy Dental s'illustre par son succès international : 90 % du chiffre d'affaires de HRV provient de l'export, avec des clients répartis sur tous les continents (Inde, Hong Kong, Chili, Turquie, Italie, etc.). Installée à Louverné, HRV maîtrise l'intégralité



du processus de production de cette machine, depuis le stockage jusqu'à la fabrication dans son atelier.

Le deuxième produit, Nawo, est une suite logicielle dédiée à l'analyse ergonomique. Grâce à la capture des mouvements, elle automatise les analyses ergonomiques et quantifie les facteurs de risque liés aux troubles musculo-squelettiques (TMS). Ce

produit s'adresse principalement aux industriels, soucieux d'optimiser la santé et la sécurité au travail.

Enfin, le troisième produit, Cottos Medical, est un vélo interactif offrant des balades virtuelles. Conçu pour les personnes à mobilité réduite, les seniors et les personnes en situation de fragilité, ce vélo tout confort propose une activité physique adaptée et ludique. Inspiré des mécaniques de jeu vidéo, il motive les utilisateurs à reprendre goût à l'activité physique, à leur rythme et de manière amusante. Entièrement fabriqué à Louverné, ce dispositif est réservé au marché français et trouve des applications concrètes, notamment en pédopsychiatrie à l'hôpital de Laval, dans le cadre de programmes pour enfants en surpoids. L'innovation continue d'améliorer ce produit grâce aux retours des professionnels.

 hrv-simulation.com

 @HRV Simulation

PEINTRE EN BÂTIMENT

L'Atelier de Florent s'est installé à Louverné

Depuis novembre dernier, Florent RIANDIÈRE a déménagé son entreprise, L'Atelier de Florent, d'Argentré vers Louverné. Peintre décorateur depuis 2007, il se charge de vos travaux de peinture et de décoration.

Il intervient pour des projets d'intérieur et d'extérieur, dans le secteur de Laval Agglomération : ravalement de façade, revêtements de sols et de murs, plafonds tendus et décoration intérieure.

L'Atelier de Florent est à l'écoute de vos besoins pour chaque projet et vous assure des conseils personnalisés pour la réalisation de vos travaux.

 06 20 04 30 99

 @L'Atelier de Florent  @latelierdeflorent



ÉTHIOPATHE

Découvrez l'étiopathie avec Hélène YGER, praticienne à Louverné.

Hélène YGER a ouvert son cabinet d'étiopathie début novembre après avoir exercé pendant 13 ans dans l'Ain. Diplômée en 2011 après six années d'études, l'étiopathe a également obtenu un DU en anatomie clinique. Elle est venue en Mayenne pour se rapprocher de sa famille et a trouvé un local idéal au centre d'affaires Koï de Louverné.

Pour elle, ce lieu offre l'opportunité de collaborer avec différents professionnels de santé dans un même espace, avec une facilité d'accès et de stationnement.

Initialement inscrite en faculté de sport, Hélène YGER a découvert l'étiopathie à la suite d'une blessure au genou. C'est Éric DROIT, étiopathe, qui l'a aidée à se rétablir et lui a donné l'envie de se consacrer à cette discipline.

Le terme « étiopathie » provient des mots grecs aitia (« cause ») et pathos (« souffrance »). Cette thérapie manuelle vise à rétablir l'équilibre des systèmes biologiques qui soutiennent la santé des individus. Plutôt que de se limiter à traiter les symptômes d'une maladie, l'étiopathie s'efforce d'en identifier et de traiter les causes afin de supprimer leurs répercussions. Basée sur un raisonnement mécaniste et des techniques manuelles, l'étiopathie s'adresse à des pathologies fonctionnelles telles que les



troubles digestifs, les douleurs articulaires, les problématiques liées à la grossesse, les troubles de la croissance et bien d'autres.

Hélène YGER accompagne des patients de tous âges et à toutes les étapes de la vie, du nourrisson, aux adolescents, aux troubles gynécologiques jusqu'aux sportifs et personnes âgées. En parallèle, elle est enseignante et donne des cours à Lyon, avec des projets de formation à venir à Rennes. Elle s'investit également bénévolement dans

des événements sportifs, tels que le badminton, le rugby ou encore le basket, en soutenant des étudiants et des athlètes.

☎ 06 60 07 26 00

✉ yger50@hotmail.fr

🌐 www.etiopathie.com

VIDE MAISONS / APPARTEMENTS / GARAGES / LOCAUX D'ENTREPRISES

Des successions aux déménagements : CD Débarrasse vous simplifie la vie

Depuis juin 2024, Clément DORLET propose ses services à travers CD Débarrasse, une entreprise spécialisée dans le débarras de maisons, appartements, garages, locaux professionnels et autres locaux encombrés ou insalubres.

Habitant de Louverné et ancien salarié agricole, Clément DORLET a eu l'idée de créer cette entreprise suite au décès de ses deux grands-mères la même année. Cette double épreuve familiale lui a fait prendre conscience à quel point vider un logement pouvait être une tâche éprouvante, tant sur le plan logistique qu'émotionnel. Il a alors réalisé que faire appel à une personne extérieure permettait de gagner en sérénité et en efficacité, ce qui l'a poussé à se lancer dans cette activité.

Intervenant sur tout le secteur de Laval Agglomération ainsi que dans celui des villes de Rennes, Nantes, Angers, Le Mans et Alençon, Clément propose aux particuliers comme aux entreprises un service sur mesure pour vider les espaces souhaités. Avant chaque intervention, un devis détaillé au m² est établi. Contrairement à un brocanteur, il ne rachète pas vos objets : les clients récupèrent ce qu'ils souhaitent avant le débarras. Tous les éléments enlevés sont ensuite triés par matériau et déposés en déchetterie.

Il intervient principalement dans des situations telles que les successions, les déménagements en maison de retraite, les mises sous tutelle ou encore le nettoyage de biens locatifs abandonnés ou de maisons inoccupées depuis longtemps. Grâce à son professionnalisme et à son approche humaine, il offre un service clé en main, adapté aux besoins spécifiques de chacun.

☎ 06 65 28 67 58 📧 @cd_debarrasse

✉ cd-debarrasse@hotmail.com



PROTHÉSISTE ONGULAIRE

Sobeautynails : belle jusqu'au bout des ongles

Solène GATINEAU, a posé ses valises à Louverné depuis le 26 novembre, après avoir exercé à L'Huisserie. Forte de près de 4 ans d'expérience, elle vous accueille chez elle, dans un cadre chaleureux, pour prendre soin de vous.



Spécialiste en prothésie ongulaire, Solène GATINEAU propose une large gamme de prestations : pose de vernis semi-permanent (tenue de 3 à 4 semaines) pour les mains et les pieds, French manucure élégante, renforcement des ongles naturels, ainsi que la création de designs personnalisés grâce au nail art. Mais ce n'est pas tout ! Elle offre également des services de rehaussement de cils, pour un regard sublimé sans effort.

Accordez-vous un moment de détente et de bien-être.

Prise de rendez-vous en ligne
ou par téléphone au 06 46 83 34 01

<https://sobeautynails.fr/>

[@sobeautynails](https://www.instagram.com/sobeautynails)

[@Sobeautynails](https://www.facebook.com/sobeautynails)

BONBONS, SNACKS ET BOISSONS DE FRANCE ET DU MONDE

Au pays des candy

Méline CARIOU souhaite lancer une boutique en ligne spécialisée dans la vente de snacks sucrés et salés, ainsi que de bonbons et de boissons venant du monde entier.

Pour concrétiser ce projet, elle a mis en place une cagnotte en ligne afin de constituer ses premiers stocks de sucreries. Les contributeurs bénéficieront d'une réduction immédiate de 5 € pour tout achat de 20 €, et, à terme, leur investissement sera intégralement remboursé. Pour participer, rendez-vous sur : <https://www.onparticipe.fr/c/HSwMYXij>



Forte d'une première expérience dans la grande distribution et d'une bonne connaissance des normes d'hygiène, Mme CARIOU a également travaillé dans une chocolaterie renommée à Tours. Passionnée par les sucreries, elle aime échanger sur ce sujet et souhaite partager cette aventure gourmande avec ses clients.

Les stocks et les produits proposés évolueront en fonction des retours qu'elle recevra. Pour mieux comprendre les préférences de chacun, elle prévoit d'échanger régulièrement avec ses acheteurs, notamment via TikTok, où elle animera des lives pour partager la réalisation des commandes et présenter les nouveautés.

À terme, elle envisage d'ouvrir un point de collecte permettant aux clients de retirer leurs commandes une fois par semaine. Le parking du Monky est pour l'instant envisagé, mais ce lieu pourrait évoluer en fonction des besoins de la clientèle. Un point de retrait à Louverné pourrait également être mis en place.

Si le projet rencontre le succès escompté, Mme CARIOU n'exclut pas d'ouvrir un local commercial dans le secteur, à Laval, Saint-Berthevin, ou encore Louverné, selon la demande de sa clientèle.

[@auxpaysdescandy](https://www.tiktok.com/@auxpaysdescandy)

<http://www.auxpaysdescandy.shop>

PERMANENCES D'INFORMATION SUR LA FERMETURE DU RÉSEAU CUIVRE

Des difficultés pour le raccordement de votre logement à la fibre ?

L'équipe de Laval Très Haut Débit a mis en place des permanences à la mairie de Louverné, les jeudis, une semaine sur deux, de 9 h à 12 h en Salle du Conseil.

Les jeudis concernés : 26 décembre, 16 et 30 janvier, 13 et 27 février, 13 et 27 mars, 10 et 24 avril. Lors de ces permanences, un spécialiste répondra à toutes vos questions concernant le raccordement de votre logement à la fibre optique. Vous avez la possibilité de venir sans rendez-vous ou bien de prendre rendez-vous sur leur site www.lavaltreshautdebit.fr

LA FERMETURE DU RÉSEAU TÉLÉCOM HISTORIQUE A DÉJÀ DÉMARRÉ !

Fermeture définitive
JANVIER 2026

TOUS CONCERNÉS !

Dans votre commune, les fournisseurs d'accès Internet et téléphonie vont définitivement cesser de délivrer leurs services sur le réseau télécom historique le **31 janvier 2026**.

Si vous disposez d'un abonnement à la téléphonie fixe (prise en T) ou à Internet (ADSL/VDSL), nous vous invitons à anticiper au plus tôt la migration de votre abonnement vers un abonnement fibre optique et ainsi conserver votre numéro de téléphone actuel.

N'attendez plus ! Contactez dès maintenant votre fournisseur d'accès Internet et téléphone.

Pour en savoir plus sur la fermeture du réseau cuivre : treshautdebit.gouv.fr




TRAVAUX

Restauration de l'église



Les travaux de réhabilitation de l'église ont débuté le 15 octobre. Ils incluent la réfection de l'enduit sur la façade ouest et partiellement sur l'entrée nord, l'étanchéité des colonnes, ainsi que la consolidation du plancher et de l'escalier du 1^{er} étage.

Ces travaux, prévus jusqu'au 15 janvier, pourront être prolongés selon les conditions météorologiques, notamment en cas de gel.

Au printemps, une couche d'enduit à la chaux sera appliquée, une fois les murs suffisamment séchés. En attendant, les échafaudages resteront en place sur la partie extérieure.

Montant total des travaux : 92 582.40 euros HT.

Subvention : montant de 16 072 euros par le Conseil départemental.



VOIRIE

Travaux d'entretien



Les travaux de voirie 2024 ont mobilisé un budget total de 183 983 € HT pour les travaux d'investissement et de 113 500 € HT pour les opérations de fonctionnement. Les travaux de fonctionnement incluent le curage des fossés, l'empierrement, l'entretien des PATA (point à temps automatique), ainsi que le revêtement des surfaces par émulsion de bitume bicouche, appliqué à raison de 1,5 kg/m², suivi de 10 l/m² de gravillons par couche.

Parmi les travaux réalisés, ceux portant sur la rue des Chênes et ses rues adjacentes ont été menés à bien à la suite des interventions sur le réseau d'eau potable. Ces opérations ont consisté en la réfection des trottoirs, la rénovation de la chaussée en bicouche, ainsi que les finitions nécessaires. Des reprises en enrobé ont également été effectuées rue de Châteaubriand et rue Albert Camus. Enfin, des travaux d'entretien ont permis la remise en état de l'ensemble des chemins pédestres.

INAUGURATION

Le Vallon de Barbé a été inauguré

Le 18 octobre dernier, Le Vallon de Barbé a été officiellement inauguré. À cette occasion, Mme le Maire Sylvie VIELLE, la Préfète de la Mayenne, Marie-Aimée GASPARI, ainsi que le Député Guillaume GAROT étaient présents, entourés des nombreux acteurs ayant contribué à la réalisation du projet : élus, fonctionnaires,

entreprises, et bien d'autres. Sous un beau soleil, les participants ont eu le plaisir de découvrir ce site désormais ouvert à tous.

Pour enrichir ce nouvel espace, des moutons d'Ouessant, ont pris place apportant une touche authentique et bucolique à ce lieu de détente et de découverte.



SERVICE JEUNESSE



Range ta chambre avec Sophie PESLIER : Une affaire de famille !

Dans une ambiance conviviale, Sophie PESLIER, experte en organisation, a animé des ateliers « Range ta chambre » sur trois séances. Les participants,

répartis en trois groupes d'âge (adultes, adolescents et CM2), ont appris des astuces pour ranger efficacement leur espace et adopter de nouvelles habitudes.

- Les adultes ont bénéficié de conseils et d'un échange constructif sur le désordre de leurs adolescents.
- Les adolescents ont découvert des techniques de rangement créatives pour personnaliser leur chambre et la rendre plus fonctionnelle.
- Les CM2 ont appris à trier, à classer et à organiser leurs affaires, tout en s'amusant grâce à des jeux et des activités ludiques.



« Mieux manger » : des actions concrètes pour une alimentation équilibrée



Le service jeunesse a mis en place un programme d'actions autour de la thématique « Mieux manger ». Au programme :

- Des ateliers de cuisine pour apprendre à cuisiner des plats sains et savoureux avec des produits de saison.
- Des futures visites de producteurs locaux pour découvrir les circuits courts et privilégier les aliments frais.
- Des dégustations pour sensibiliser les ados aux différents goûts et textures.

Sensibilisation au handicap : des actions tout au long de l'année



Le service jeunesse s'engage à sensibiliser les jeunes au handicap à travers différentes actions tout au long de l'année. Des partenariats sont mis en place avec des associations spécialisées (langue des signes avec les mains qui parlent 53 et handisport) pour organiser des événements et des projets communs.

RESTAURANT SCOLAIRE

Une année pleine de saveurs et de découvertes

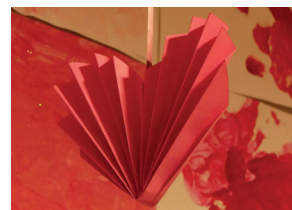
Tout au long de l'année, le restaurant scolaire organise des temps forts autour de thèmes variés. Noël, Pâques, le Nouvel An chinois ou encore l'été sont autant d'occasions de proposer de nouvelles saveurs et découvertes culinaires. Cette année, la Semaine du Goût avait pour thème Les voyages. Chaque jour, un menu mettait à l'honneur un pays différent. À cette occasion, un jeu-concours a été organisé : les enfants devaient deviner le nom des pays correspondant aux menus. Un tirage au sort parmi les bonnes réponses leur a permis de remporter quelques lots. La décoration, quant à elle, est réalisée par les enfants de Planète Couleur, qui participent activement à l'embellissement de ces repas à thème.



ACCUEIL DE LOISIRS

Planète Couleur aux couleurs d'Octobre Rose

À l'occasion d'Octobre Rose, les animateurs ont brillamment mis en valeur cette action en décorant Planète Couleur. Ils ont également impliqué les enfants à travers des activités créatives et ludiques autour du thème. Ce travail d'équipe a donné lieu à de magnifiques décorations qui ont embelli les murs de Planète Couleur.



PLANÈTE COULEUR

Un igloo à Planète Couleur

Depuis le 19 novembre, les enfants de Planète Couleur ont découvert un igloo grandeur nature au RPE, conçu pour accueillir adultes et enfants.

L'idée est née d'Agnès NAFRÉ, responsable du RPE, après avoir vu une photo d'igloo fabriqué à partir de boîtes à œufs. L'objectif était de créer un espace de jeu et de repos pour les tout-petits lors des matinées rencontre. Habillé de plaids, de coussins et de lumières douces, il offrira un moment de bien-être. Cet igloo sera également partagé avec la crèche.

Pour réaliser cette œuvre originale, il a fallu récolter de nombreuses boîtes à œufs. L'appel a été lancé et a reçu un écho très positif auprès des assistantes maternelles, des collègues,

des familles, des Louvernéens, ainsi que des associations locales comme GRL (Génération Retraités Louverné), Scrap'copines, Le Locavor et les résidents de Domitys. Un grand merci à tous pour votre participation à la récolte.

La construction de l'igloo a été confiée aux jeunes des chantiers Argent de poche. Leur première mission consistait à trier les boîtes et à retirer les étiquettes. Ensuite, sur un sol en carton, les premières boîtes ont été posées, et les étages ont rapidement pris forme. En un rien de temps, l'igloo a pris vie et est devenu une

magnifique structure. Pour la finition un toit de verre a été préféré, afin de garantir une meilleure solidité. L'igloo devient Yourte ! Merci à eux pour leurs réflexions et leurs idées pour cette création.

Plus de 1500 boîtes de toutes tailles ont été collectées, dont 815 ont été utilisées pour la réalisation de l'igloo : 30 boîtes de 18, 280 boîtes de 12, 55 boîtes de 10, 442 boîtes de 6 et 8 boîtes de 4. Les boîtes restantes ont été redistribuées au Potager Fleuri et quelques-unes conservées pour d'autres projets créatifs.



RPE

Diagnostic territorial petite enfance : merci pour votre participation !

Du 22 octobre au 18 novembre, un questionnaire en ligne a été proposé aux parents et futurs parents d'enfants de moins de 3 ans. Cette démarche avait pour objectif de mieux comprendre vos besoins et attentes concernant les services dédiés à la petite enfance sur notre territoire.

56 répondants ont pris le temps de partager leur expérience et leurs idées. Ces données précieuses, dans le cadre du Diagnostic territorial petite enfance, permettront d'identifier les pistes d'amélioration pour renforcer et adapter l'offre destinée aux familles.

Un grand merci à tous les participants pour leur contribution ! Votre engagement est essentiel pour construire, ensemble, des services répondant au mieux aux attentes de chacun.





ÉCOLE Sainte-Marie

POUR TRANSMETTRE LES PLAISIRS DE LA LECTURE, L'ÉCOLE STE MARIE S'ASSOCIE À LIRE ET FAIRE LIRE

Une séance toutes les semaines avec une bénévole



Pour cette 2nde année, l'école a signé une convention avec l'association Lire et faire lire. Celle-ci est coordonnée par la Ligue de l'enseignement et l'Udaf 53 (Union départementale des associations familiales).

Ainsi, une bénévole assure une séance de lecture d'albums tous les jeudis matin sur le temps scolaire en étroite collaboration avec l'enseignante des PS-MS. Cette activité vise à faire découvrir le plaisir de la lecture et établir un lien intergénérationnel puisque les bénévoles doivent être âgés de 50 ans et plus. Tous les élèves sont friands de cette activité vécue en petits groupes.

DE LA CRÈCHE À L'ÉCOLE : PARTAGER DES MOMENTS ENSEMBLE ET DÉCOUVRIR DES LIEUX

L'école accueille les enfants d'une heure à deux heures avec leur éducatrice, durant lesquelles ils découvrent leur futur environnement. Cet accueil est organisé avant chacune des vacances scolaires. L'enfant déambule dans la classe et les espaces de jeux, observe des activités, partage un moment collectif, peut participer aux ateliers et joue sur la cour de récréation. Ces temps de rencontres visent à familiariser les enfants du multi-accueil avec l'école et à faire en sorte que leur adaptation soit progressive et respecte leur rythme de développement.

N'hésitez pas à prendre contact avec le chef d'établissement dès maintenant pour visiter l'école et/ou inscrire votre enfant :
Christelle GILLES – 06 88 66 80 58 – [stemarie.louverne@wanadoo.fr](mailto:stемarie.louverne@wanadoo.fr)

ÉCOLE MATERNELLE PUBLIQUE Jean de la Fontaine

L'ÉCOLE MATERNELLE ACCUEILLE LES PARENTS

Cette année à nouveau toutes les classes participent à la semaine de l'école maternelle organisée par l'Académie de Nantes. Pour la dixième édition, pas de thème en particulier mais une réaffirmation de l'objectif principal : accueillir les familles à l'école. 59 parents ont répondu présents à cette invitation. Ils sont allés observer et participer à des séances dans la classe de leur enfant.

TOUS DIFFÉRENTS !

C'est le fil conducteur annuel retenu par l'équipe pédagogique. Des temps forts permettent de travailler autour de ce thème tout au long de l'année.

- Au mois d'octobre, quatre classes ont visité l'exposition « FRAGILE » au Zoom de Laval, ce qui a permis une première approche de la différence.
- Mardi 12 novembre l'école a fait venir la compagnie « Acteurs en



herbe » à l'Espace Renoir. « C'est moi chat », un spectacle interactif au cours duquel les élèves ont été invités à danser, à chanter et à se déguiser. Un chat bleu, qui se sent différent des autres chats, emmène les enfants à la rencontre de nos différences et de nos richesses.

- Dimanche 22 juin aura lieu la fête des écoles publiques et ce thème devrait être mis à l'honneur pour le spectacle des maternelles.

INSCRIPTIONS ANNÉE SCOLAIRE 2025-2026 :

N'hésitez pas à prendre contact avec la directrice dès aujourd'hui pour visiter l'école et/ou inscrire votre enfant :

La directrice, Mélanie GIROUD - 02 43 37 63 54 - ce.0530742u@ac-nantes.fr

PASSEPORT DU CIVISME

Deux actions au cours du mois de novembre ont permis aux élèves de CM de s'engager et de promouvoir des valeurs civiques.

11 NOVEMBRE : UN HOMMAGE AVEC LES ENFANTS

Les élèves se sont déplacés en nombre pour commémorer le 106^e anniversaire de l'armistice du 11 novembre 1918 marquant la fin des combats de la Première Guerre mondiale. La cérémonie s'est déroulée en présence de Mme le Maire, les adjoints au maire, quelques conseillers municipaux ainsi que les porte-drapeaux. M^{me} Vielle et M Hersent aidés de deux élèves de l'école ont procédé au dépôt de gerbes. Après la lecture du message du Ministre des Armées Sébastien Lecornu, une minute de silence a été observée en la mémoire de tous les soldats morts pour la France pendant la guerre 1914-1918 et pour rendre hommage à tous les autres morts pour la France, suivie du traditionnel appel aux morts. Une cinquantaine d'élèves des deux écoles, accompagnés de leurs enseignants, ont enfin entonné "La Marseillaise" a cappella. Jamais autant d'élèves ne s'étaient investis ! Une belle réussite qui se lisait sur le visage des Anciens Combattants !

23 NOVEMBRE CÉRÉMONIE DE SAINTE BARBE, PATRONNE DES SAPEURS-POMPIERS

Ce fut l'occasion d'honorer les sapeurs-pompiers de Changé. Après un passage en revue des troupes et du matériel, une remise de médailles a été effectuée par les officiels. Des élèves des écoles ont porté le coussin des médailles et la gerbe. Une manifestation placée sous le signe des festivités et de la convivialité qui a réuni bien des élèves et leur famille pour cette 1^{ère} édition.



ZOOM

Alsh

Pour répondre aux besoins des familles et contribuer à l'éveil des enfants, à leur éducation, à leur intégration dans la société, la commune organise et propose un ensemble de services périscolaires et extrascolaires. Ces temps sont encadrés par une équipe d'animateurs qualifiés.

La gestion complète (réservations, annulations, facturation) de l'ensemble des services périscolaires et extrascolaires se fait via le Portail Famille.

Service périscolaire

1- accueil du matin

L'accueil périscolaire est ouvert le matin, de 7h à 8h15. Les enfants inscrits sont accueillis et encadrés par le personnel périscolaire dans un espace convivial et ludique.

Sur ce temps, les enfants ont la possibilité de se détendre, jouer, lire, dessiner, discuter...

2- accueil du soir

L'accueil périscolaire du soir est ouvert de 16h30 à 19h. Les enfants inscrits sont accueillis et encadrés par le personnel périscolaire dans des salles prévues à cet effet et/ou dans les cours.

Ce temps se découpe comme suit :

- > Un temps de goûter (fourni par les parents),
- > Un temps de détente, d'activités et de jeux : selon les besoins et envies des enfants et selon les conditions météorologiques, les activités proposées sur ce temps de détente et de jeux se dérouleront dans les différentes salles (3 salles d'activités de 90m² chacune et une grande salle d'accueil de 210m²). Une étude surveillée est également proposée à partir du CE1.

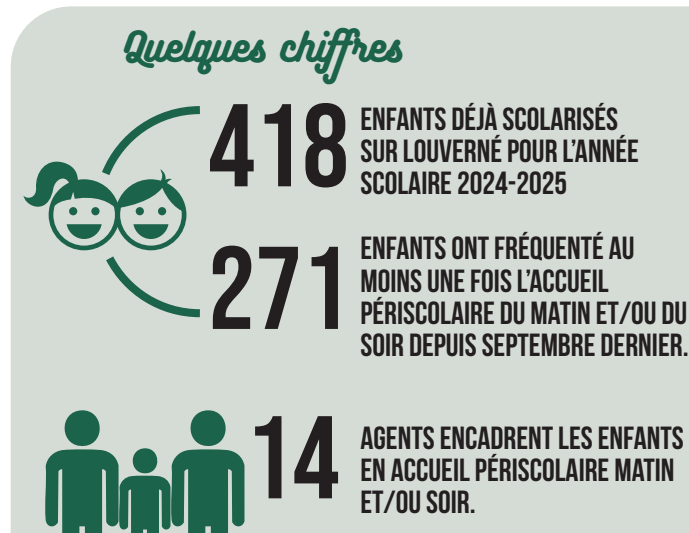
> En moyenne, 54 enfants sont présents le matin et 114 enfants le soir (avec des pics pouvant atteindre 69 enfants le matin et jusqu'à 138 le soir).

La direction est assurée par Solène BAROU. Anaïs AMANON assure la direction adjointe. Les enfants sont actuellement encadrés par : Bouchra AL MARZAK, Fabienne BARBIER, Florence BERTRON, Fabienne BOUGET, Patricia BOULANGER, Adila CAREL, Karine CHARTIER, Corinne GÉBUS, Louanne JOULIN, Kévan NÉAM, Hélène POIRIER, Sonia RABOUT, Lucie RIVET. Ainsi que : Khadija QUANARÉ.



En haut, à gauche :
Bouchra AL MARZAK ; Patricia BOULANGER ; Corinne GEBUS ; Louanne JOULIN ; Lucie RIVET ; Fabienne BARBIER ; Solène BAROU ; Stéphanie MORAN.

En bas, à gauche : Anaïs AMANON ; Kévan NÉAM ; Hélène POIRIER ; Karine CHARTIER.



De gauche à droite :
Florence BERTRON et Adila CAREL

3- accueil périscolaire du mercredi

L'accueil de loisirs organisé le mercredi sans école est un accueil de loisirs périscolaire. Tout comme pendant les vacances, les enfants scolarisés de Louverné, La Chapelle-Anthénaise, Châlons-du-Maine, mais aussi d'autres communes y sont accueillis.

Les enfants sont accueillis à la journée ou à la demi-journée avec ou sans le repas. Un accueil péricentre est proposé de 7h à 9h et de 17h à 19h.

La direction est assurée par Solène BAROU. Les enfants sont encadrés par : Bouchra AL MARZAK, Anaïs AMANON, Fabienne BARBIER, Florence BERTRON, Adila CAREL, Karine CHARTIER, Corinne GÉBUS, Louanne JOULIN, Kévan NÉAM, Hélène POIRIER, Lucie RIVET. 3 ATSEM sont également présentes : Florence AYARA, Stéphanie CHARLES et Sonia RABOURT. Ainsi que: Khadija QUANARÉ.

Quelques chiffres

380 ENFANTS ONT FRÉQUENTÉ, AU MOINS UNE FOIS, LES ACCUEILS DU MERCREDI EN 2024.



110 ENFANTS, PAR JOUR, EN MOYENNE, ONT ÉTÉ PRÉSENTS LES MERCREDIS EN 2024. ET JUSQU'À 122 SUR UNE JOURNÉE EN MARS 2024.



14 AGENTS ENCADRENT ÉGALEMENT LES ENFANTS LES MERCREDIS.

Service Alsh

L'ALSH (accueil de Loisirs sans hébergement) offre un espace de loisirs, d'animation, de découverte, d'expérimentation et de partage aux enfants et aux jeunes. Il répond à leurs besoins et leurs attentes, dans le respect du rythme de vie et des particularités de chacun. Il veille à apporter un cadre sécurisant favorable à l'épanouissement et au bien-être de tous.

L'accueil de Loisirs est ouvert toute l'année sur les vacances scolaires, sauf les deux premières semaines d'août et une semaine de fermeture aux vacances de Noël. Le planning des activités proposées pendant les vacances est consultable sur le Portail Famille, ainsi que tous les tarifs et les délais d'inscription et de rétractation.

Les enfants sont accueillis à la journée ou à la demi-journée avec ou sans le repas. Un accueil péricentre est proposé de 7h à 9h et de 17h à 19h.

La direction est assurée par Solène BAROU. Anaïs AMANON assure la direction adjointe.

De 10 à 17 animateurs encadrent les enfants durant les vacances.

Les services périscolaires et extrascolaires de l'Accueil de Loisirs, du Service Jeunesse, mais aussi le Multi-Accueil, le Relais Petite Enfance et le restaurant Scolaire s'inscrivent dans le projet éducatif territorial (PEDT) réécrit en septembre 2023 pour une durée de trois ans. Ce PEDT formalise une démarche permettant à la ville de Louverné de proposer à chaque enfant dès son plus jeune âge et

jusqu'à l'âge adulte un parcours éducatif cohérent et de qualité au sein de son territoire. Le PEDT permet la mise en place d'activités participatives qui favorisent l'implication des enfants pour construire des espaces favorables à l'échange et au « vivre ensemble ».

L'équipe d'animation élabore un projet pédagogique annuel. C'est le « carnet de bord » de l'équipe d'animation. Ce document définit les axes principaux de travail et les objectifs que se fixe l'équipe. Il permet de donner du sens aux activités proposées et aux actes de la vie quotidienne.

Quelques chiffres

384 ENFANTS ONT FRÉQUENTÉ LES ACCUEILS DE LOISIRS EN 2024



75 ENFANTS SONT PARTIS EN SÉJOURS EN 2023





ZOOM

Service jeunesse

L'Espace Jeunes est un lieu convivial et d'échanges, pour les collégiens et lycéens, où chaque jeune peut trouver de quoi fabriquer, découvrir et partager. Les animateurs t'accueilleront avec plaisir.

Le lieu d'accueil a été pensé pour et avec les jeunes : grande cuisine, grande salle, atelier, salle vidéo/jeux.

Dès l'entrée en 6^e, les jeunes de 11 à 17 ans sont accueillis :

- > en périodes scolaires tous les mercredis après-midi de 14h à 18h15 et deux vendredis soirs par mois, de 18h à 22h30, ces soirées à thème sont proposées sur inscription via le Portail Famille. Une soirée dédiée aux 6^e/5^e et une autre pour les 4^e et plus,
- > durant la période scolaire, le service jeunesse est également ouvert les lundis, mardis et jeudis de 16h30 à 18h,
- > pendant les vacances scolaires, du lundi au vendredi de 13h30 à 18h00, une soirée est organisée le mardi soir jusqu'à 22h30 et une sortie le jeudi est prévue de 9h30 à 18h.

Des passerelles pour les CM2 sont organisées les mercredis matin de 9h30 à 12h en périodes scolaires, mais aussi plusieurs matinées par semaine pendant les vacances afin de leur faire découvrir les activités du service jeunesse.

Les projets sont variés : projets intergénérationnels, culturels, sportifs, activités, sorties, camps pour les vacances d'été...

À l'année, 4 personnes encadrent les jeunes. Chloé MONTEIRO, directrice du service, est présente tous les jours en périodes scolaires et les vacances. Florence BERTRON assure également les soirées du vendredi, ainsi que les vacances scolaires. Kévan NÉAM gère les passerelles CM2 en périodes scolaires avec Chloé, il est également présent pendant les vacances. Et Alexandre MORIN est présent uniquement sur les périodes de vacances.



De gauche à droite : Florence BERTRON, Kévan NÉAM et Chloé MONTEIRO



Des animateurs vacataires viennent compléter l'équipe sur les vacances et notamment l'été pour les séjours.

- > types d'activités proposées : activités manuelles, sportives, jeux libres, stages (bien-être, Festival et graff cet été), soirées et sorties intercommunales avec Changé, L'Huisserie, Saint-Berthevin et Saint-Jean-sur-Mayenne.

Quelques chiffres



185 JEUNES ONT FRÉQUENTÉ LE SERVICE JEUNESSE EN 2024



30 JEUNES SONT PARTIS EN SÉJOUR EN 2024



PARIS 2024



24 JEUNES SONT ALLÉS ENCOURAGER LES SPORTIFS AUX JEUX PARALYMPIQUES DE PARIS LE 29 AOÛT 2024.

Tout comme les services périscolaires et extrascolaires de l'Accueil de Loisirs, le Multi-Accueil, le Relais Petite Enfance et le Restaurant Scolaire, le Service Jeunesse s'inscrit dans le projet éducatif territorial (PEDT) réécrit en septembre 2023 pour une durée de trois ans. Ce PEDT formalise une démarche permettant à la ville de Louverné de proposer à chaque enfant dès son plus jeune âge et jusqu'à l'âge adulte un parcours éducatif cohérent et de qualité au sein de son territoire. Le PEDT permet la mise en place d'activités participatives qui favorisent l'implication des enfants et des jeunes pour construire des espaces favorables à l'échange et au « vivre ensemble ».



PRÉVENTION DES CANCERS

Louverné s'est engagée dans la lutte contre le cancer du sein et les cancers masculins.

En octobre, la commune a participé à la campagne de sensibilisation au dépistage du cancer du sein. En novembre, l'accent a été mis sur la prévention des cancers masculins.

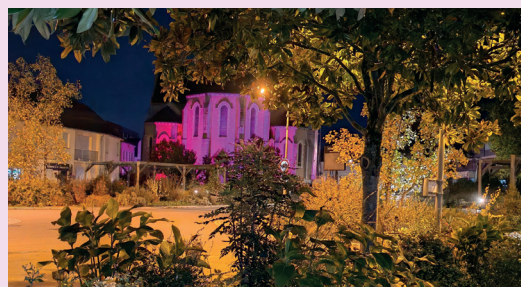
Ces deux temps forts ont été marqués par la mobilisation des services municipaux et l'organisation d'ateliers animés par le docteur Perrot, bénévole dévouée de la Ligue contre le cancer. De plus, une quinzaine d'agents municipaux ont participé aux Foulées Roses de Laval. Un grand merci à Mme Perrot et à toutes les personnes ayant contribué à ces actions de sensibilisation et de prévention.



Atelier du docteur Perrot cancers masculins



Les services décorés en rose (Planète Couleur, Restaurant Scolaire, Mairie et Médiathèque)



L'église parée de rose tout le long du mois d'octobre

ANNIVERSAIRE

Célébration des 100 ans de Mme PAVARD

Le 29 octobre, Mme le Maire, Sylvie VIELLE, ainsi que Marie-Christine DULUC et Françoise RIOULT, ont organisé un goûter en l'honneur de Mme PAVARD, qui fêtait ses 100 ans, dans la salle du conseil de la mairie. Entourée de sa famille, ce fut un moment de retrouvailles et de partage pour cette occasion spéciale.



À NOTER

Le repas du CCAS

Le traditionnel repas du CCAS aura lieu le **samedi 1^{er} mars à 12h**, à la Salle des Pléiades.

Pensez à vous **inscrire au plus tard le 14 février 2025** à l'aide du flyer inclus dans ce numéro du Vivre à Louverné, à remettre dans l'urne du hall d'accueil de la mairie.

Tarif : 8 € pour les personnes de plus de 70 ans résidant à Louverné et 30 € pour les accompagnants.

Règlement sur place : de préférence par chèque à l'ordre de Sauvage Traiteur.

Permanence numérique



Chaque jeudi matin, de 9h à 12h, un conseiller numérique du Département de la Mayenne est à votre disposition en mairie pour répondre à toutes vos questions et vous accompagner dans vos démarches en ligne.

Le jeudi 23 janvier 2025, de 10h à 12h, un atelier collectif sur le thème « Installer et utiliser des applications mobiles sur tablette et smartphone » se tiendra à l'Espace Renoir. Cet atelier est gratuit et ouvert à tous, sans inscription préalable.

Atelier conférence Installer des applications utiles sur smartphone ou tablette

 Jeudi 23 janvier - 10h à 12h

 Espace Renoir

 Pauline BIGOT,
conseillère numérique
02 43 66 52 54



BANQUE ALIMENTAIRE

Un grand merci aux bénévoles et aux donateurs !

Les 22 et 23 novembre, la collecte de la Banque Alimentaire au Carrefour Contact de Louverné a été un succès grâce à l'engagement sans faille des 24 bénévoles (dont 6 jeunes) et à votre générosité.



**697 KG
DE PRODUITS
ONT ÉTÉ COLLECTÉS**

Ces deux jours de solidarité ont permis de récolter des denrées essentielles qui seront redistribuées aux familles dans le besoin. Merci à tous ceux qui ont donné de leur temps et de leurs ressources pour faire de cette action une réussite.



CCAS

Distribution de friandises de Noël

Cette année encore, les bénévoles du CCAS ont apporté de la joie en distribuant des friandises à 310 de nos aînés. Une belle initiative qui illustre l'esprit de solidarité et de partage en cette période festive.

Retour sur la 15^e Biennale des Artistes Louvernéens

Le week-end des 16 et 17 novembre, la salle des Pléiades a vibré au rythme de la 15^e Biennale des Artistes Louvernéens.

Avant l'ouverture au public, une inauguration a rassemblé les artistes, Sylvie VIELLE, Maire, Nelly COURCELLE, adjointe à la culture, ainsi que Guillaume GAROT, Député, pour une visite exclusive des œuvres exposées.

Les près de 800 visiteurs ont eu le plaisir de découvrir une riche diversité d'œuvres locales : vélos anciens, tableaux, sculptures, maquettes, fossiles, travaux d'aiguilles et bien d'autres créations fascinantes. Cet événement, désormais un rendez-vous incontournable, a de nouveau séduit un large public, venu admirer la créativité et le talent des artistes Louvernéens.

Un immense merci à nos artistes (28 participants dont 7 collectionneurs de véhicules anciens) pour cette édition réussie.

Rendez-vous dans deux ans pour la 16^e édition !



ILLUMINATIONS

Des lumières de Noël pour enchanter le Mois de décembre

Lancée dès le week-end du 1^{er} décembre, la magie des illuminations de Noël a su émerveiller petits et grands, apportant une touche de féerie et de gaieté à notre commune tout au long du Mois.



COMMUNICATION

C'est quoi ce totem numérique interactif devant la mairie ?

La Mairie de Louverné est ravie de vous présenter son nouveau totem numérique interactif, installé à l'entrée de la mairie. Ce dispositif moderne permet un accès rapide et autonome à une multitude d'informations essentielles, même lorsque la mairie est fermée.

Que vous soyez résident, nouvel arrivant ou de passage à Louverné, ce service a été conçu pour faciliter vos démarches et vous offrir un lien direct avec la vie municipale.

Sur le totem numérique, vous pourrez consulter, entre autres :

- Les arrêtés municipaux,
- Les plans de la ville,
- Les informations sur les cartes d'identité et passeports,
- Un accès direct au site internet de la commune,
- Les actualités et événements locaux, et bien plus encore.

Venez découvrir cet outil pratique et innovant dès maintenant !



DÉCHETS

Nouvelle organisation de la collecte des déchets

À partir du 1^{er} janvier 2025, la collecte des bacs gris (ordures ménagères) et des bacs jaunes (emballages recyclables) aura lieu le même jour, un jeudi, toutes les deux semaines.

Rappel pratique : pensez à sortir vos poubelles la veille au soir.

Les calendriers de collecte 2025 sont disponibles en ligne dans un nouvel onglet intitulé « Collecte des déchets 2025 » sur le site agglomeration-laval.fr,

dans la rubrique Utile au quotidien > Déchets > La collecte des déchets. Pour ceux qui souhaitent une version papier, des exemplaires sont aussi disponibles dans le hall d'accueil de la mairie.

Pour toute question, contactez le service des déchets de Laval Agglomération au 02 53 74 11 00.



Nouveau service d'enlèvement des encombrants

NOUVEAU SERVICE D'ENLEVEMENT DES ENCOMBRANTS :

- de meubles réparés ou réutilisés
- de déchet sauvage
- de place dans nos maisons/appartements
- de charge mentale

moins c'est PLUS

À compter du 1^{er} décembre Laval Agglomération met en place un service de collecte des objets volumineux à destination des particuliers. Disponible sur rendez-vous et au tarif de 20 €, cette prestation permet de se débarrasser d'éléments encombrants provenant d'usages domestiques (literie, mobilier, électroménagers, portes, fenêtres, planches). La collecte sera réalisée sur la voie publique par Alternatri 53,

les mardis et mercredis matin en présence des habitants concernés. Le volume maximal par enlèvement est de 1,5 mètre cube. Pour en savoir plus : www.agglomeration-laval.fr

PASSATION

Merci à Marie-Claire FRESNAIS et bienvenue à Aude ANDRZEJEWSKI LEMETAYER



Arrivée en septembre 2018, Marie-Claire FRESNAIS a rejoint l'équipe administrative pour seconder le Directeur des services. Elle a ensuite assuré l'intérim pendant 9 mois avant l'arrivée d'Adeline REROLLE.

En charge des subventions, des assurances, et de l'accompagnement des ATSEM, du personnel d'entretien et de la médiathèque, notamment, elle a contribué à de nombreux projets.

Marie-Claire part à la retraite le 31 décembre 2024 et sera remplacée par Aude ANDRZEJEWSKI LEMETAYER, qui prendra ses fonctions officiellement le 6 janvier 2025. Arrivée en Mayenne en 2007, diplômée d'un master en droit public, Aude est une juriste spécialisée en droit public. Elle a été secrétaire générale de mairie à Ahuillé et à Entrammes.

Nous souhaitons une belle retraite à Marie-Claire et une bonne arrivée à Aude !

FRELON ASIATIQUE

Lutte préventive contre les frelons asiatiques



Pensez à installer vos pièges à frelons asiatiques dès le 15 février, lorsque les premières journées ensoleillées apparaissent. Ces pièges doivent être placés à proximité des massifs de fleurs pour une efficacité optimale.

Si vous ne disposez pas encore de piège, vous pouvez en acquérir un auprès du GDS Mayenne, section apicole pour 29 euros.

Adresse : Technopole Changé, 53810 Changé

☎ 02 43 53 53 54

📧 gds53@reseaugds.com

Attention : évitez les pièges de type «bouteille» qui sont non sélectifs et peuvent capturer d'autres insectes bénéfiques.

CÉRÉMONIE

Cérémonie de la Sainte-Barbe à Louverné

Le samedi 23 novembre, la commune de Louverné a eu le plaisir d'accueillir pour la première fois, sur la Place Gundelfingen, la cérémonie de la Sainte-Barbe en l'honneur des sapeurs-pompiers de Changé, qui assurent notre sécurité avec courage et dévouement.

L'événement, qui a rassemblé de nombreux Louvernénéens, a permis de saluer l'engagement des pompiers et de souligner les valeurs de fraternité et de solidarité.

Un grand merci à tous les participants, ainsi qu'aux enfants qui ont participé activement dans le cadre du Passeport du Civisme.

Cette première édition de la Sainte-Barbe à Louverné restera un moment fort dans la mémoire collective de notre commune.



TERRAINS

Vente de parcelles dans le lotissement de la Grande Motte Sud

Le lotissement de la Grande Motte Sud (1^{ère} tranche), situé rue des Vallons et au cœur du Vallon de Barbé, nouvel espace de nature et de promenade à Louverné, est commercialisé directement par la commune. Ce lotissement comprend 65 parcelles libres, dont une quinzaine sont encore disponibles

Le prix est fixé à 87,50 € HT par m².

Pour toute demande d'information, merci de contacter Mme Leroy exclusivement par e-mail à l'adresse suivante : urba@louverne.fr.



PERFORMANCE ÉNERGÉTIQUE

Opération thermofaçade à Louverné

En 2025, certains quartiers de Louverné seront invités à participer à l'opération Thermofaçade, menée par le service Habitat de Laval Agglomération. La liste des quartiers concernés sera publiée sur le site internet de la mairie, et les habitants des rues sélectionnées recevront un courrier d'information.

Les habitants intéressés et visés devront inscrire leur logement avant le 20 janvier 2025 pour bénéficier

de l'expertise du conseiller France Rénov' de la Maison Départementale de l'Habitat, mandaté par Laval Agglomération et la commune. Cette opération sera entièrement gratuite, tout comme l'accompagnement par le conseiller à chaque étape du projet de rénovation.

À l'issue de l'opération, **une réunion publique, ouverte à tous, sur la rénovation énergétique et les**

aides financières sera organisée le 4 mars 2025, à 20h, à l'Espace Renoir de Louverné. Lors de cette réunion, les clichés thermiques des logements visités seront présentés pour illustrer les points à améliorer. Contact pour toutes informations : Maison Départementale de l'Habitat Yann Tronet

☎ 02 43 91 19 91

📧 y.tronet@solihha.fr



BASKET CLUB LOUVERNÉEN Des nouvelles du club

Le BCL entame cette saison, avec 173 licenciés au club, répartis en 14 équipes (U6 à Séniors). En parallèle de cela, il y a une section multi-activité où il y a 24 enfants répartis sur 2 groupes d'activités. N'hésitez pas à venir supporter les équipes les week-ends à la salle Pierre de Coubertin.

Le 25 Janvier 2025, aura lieu notre traditionnelle soirée basket où nous vous attendons en nombre. Dès à présent, pensez à réserver votre date et n'hésitez pas à venir en famille et ou entre amis. Repas et soirée dansante vous attendent.

Pour cette fin d'année, nous vous souhaitons de belles fêtes.

Le bureau du BCL



LOUVERNÉ RUNNING ET TEAM VTT Ouverture de chemins par le Running et le Team VTT



Le Running et le Team VTT se sont rapprochés à l'occasion de « Louverné en Fête », pour préparer la course d'obstacles, la « Sens Dessus Dessous ».

Samedi 23 novembre, les équipes des 2 assos n'ont pas ménagé leurs efforts pour déboucher 2 chemins.

Le premier, entre la Boulayère et La Chapelle-Anthenaise. Il va permettre de varier les parcours entre les 2 communes. Ce chemin traverse une cour de ferme. Les randonneurs devront rester prudents, et la règle du respect sous toutes ses formes s'impose.

Le second, est le chemin de Malbenet, au départ de la Frilouzière. Ce chemin longe le ruisseau de Malbenet, et permet de traverser le rond-point nord, en contrebas de la route de la Ricoulière / Montsûrs. Ce chemin est actuellement humide, et méritera, en période plus sèche, le passage d'une débroussailluse, pour faciliter le passage. Les randonneurs équipés de chaussures hautes, peuvent s'y aventurer dès aujourd'hui. Plus il y aura de passages dans ce chemin, plus il sera facile.

Le Team VTT, depuis 2019, s'est donné l'objectif d'ouvrir un chemin par an, pour le plaisir des randonneurs. Donc vivement 2025.



LOUVERNÉ RUNNING Un Défi haut en couleur !

Louverné Running relance le Défi Louvernéen, un événement de courses à pied dans l'esprit trail empruntant uniquement des chemins et sentiers.

Le Défi est ouvert à tous. Le départ et l'arrivée se tiendront aux anciens fours à chaux de l'étang de la Vannerie, mettant à l'honneur ce lieu historique de la Mayenne.

Les courses «trail» :

- **Défi 8 km** : Le parcours ludique qui pique ! L'épreuve la plus facile ou presque... Un fin mélange de quelques difficultés, de parties plus roulantes et de chemins insolites au cœur du parc naturel Echologia.
- **Défi 13 km** : Venez-vous y frotter ! L'épreuve qui sera la plus convoitée. Un véritable tremplin pour découvrir le trail ! Vous avez là tous les ingrédients du 22 km (chemins, sentiers, sous-bois, campagne, boue et passage de ruisseau) avec moins de parties "casse pattes".
- **Défi 22 km** : Conçu pour les traileurs aguerris, ce parcours offre des enchaînements techniques, des côtes, des descentes et des paysages magnifiques. Cette course restera forcément gravée dans votre mémoire mais aussi dans vos guiboles !



Les animations enfants

Des parcours mini-trails sont accessibles aux enfants nés après 2010.

La randonnée

Une marche de 12 km se tenant en grande partie au sein d'Echologia. Une pause sera proposée aux participants au verger pédagogique où Vincent et Laurent présenteront les concepts de la permaculture et les 50 espèces d'arbres fruitiers qui ont été plantés.

Le verger pédagogique

Une partie des bénéfices est dédiée au projet de verger pédagogique co-construit avec Echologia. Ce projet a pour ambition de sensibiliser les enfants des écoles à la permaculture et développer le concept de forêt nourricière. Plus d'infos et inscriptions : <https://louverne-running.fr/defi-louverneen/>



DON DU SANG ADSB Louverné - La Chapelle-Anthénaise

Le 5 octobre l'ADSB organisait son loto salle des Pléiades. Très belle réussite. Les fonds récoltés serviront à la promotion du don de sang. Prochaine collecte sur Louverné le 24 janvier 2025.

Pour donner son sang, il faut être en bonne santé, avoir 18 ans et peser 50 kg. Se munir d'une carte d'identité lors du don.

La date de notre Assemblée Générale est fixée au vendredi 7 février 2025, à l'Espace Renoir.



Pour donner son sang, il suffit de prendre RDV en suivant ce lien : www.dondesang.efs.sante.fr



MUSICA Musica fête ses 20 ans !

Rendez-vous le samedi 29 mars 2025 à 20h30, au Centre culturel Les Angenoises à Bonchamp-lès-Laval, pour une soirée festive et mémorable : un véritable feu d'artifice musical !

7 petites notes de musique, des centaines de mélodies, des milliers de mots, des dizaines de concerts à succès, l'ensemble musical et instrumental « Musica », dirigé par Pierre-Olivier Bigot, vous invite à partager un voyage polyphonique. Souvenirs, échanges et travail ont créé une longue chaîne d'amitié. Nous allons vous faire partager 20 ans d'existence au travers d'un répertoire varié.



GÉNÉRATION RETRAITÉS LOUVERNÉ Assemblée Générale à venir



Notre association compte aujourd'hui 310 adhérents.

Nous vous invitons à venir découvrir le bilan de nos activités le jeudi 9 janvier à 14h lors de notre Assemblée Générale qui se déroulera aux Pléiades.

Ouverture à 13h pour le renouvellement des adhésions (30€ pour 2025).

Avec environ 80 adhérents présents, nous avons eu le plaisir de fêter les 100 ans de Denise Pavard en compagnie de ses enfants.



FAMILLES RURALES LOUVERNÉ

Pour info : Familles Rurales ne pourra pas organiser de week-end théâtre en février 2025. Désolées... Nous espérons vous retrouver en 2026 !



ATTRAP'JEUX Carton plein : une belle affluence pour cette 2^{ème} édition !

Le dimanche 20 octobre, près de 500 visiteurs ont décidé de délaisser Netflix et les balades en forêt pour participer à notre animation annuelle de jeux de société. Oui, vous avez bien lu : 500 !

La salle des Pléiades s'est transformée en véritable arène ludique, où familles, experts autoproclamés ou simples curieux se sont affrontés.

Que vous soyez là pour jouer sérieusement ou juste pour détruire l'équilibre mental de votre adversaire, il y avait de quoi faire.

Cette année, on a innové avec une tombola. Sept heureux gagnants sont repartis avec des jeux offerts par nos généreux partenaires. Les perdants, eux, ont eu le droit de repartir avec... leur bonne humeur (on espère !)

Bref, entre éclats de rire et petits drames autour des règles, cette journée a encore prouvé que les jeux de société sont devenus LE rendez-vous incontournable.

On remet ça le dimanche 12 octobre 2025, toujours à la salle des Pléiades.

Si l'attente est trop longue, rejoignez-nous les mardis et vendredis soir dès 20 h 30 au 10 place Saint Martin pour des soirées jeux conviviales.

Passez de belles fêtes de fin d'année et surtout pensez aux jeux sous le sapin, c'est toujours mieux que des chaussettes !



JUMELAGE Des nouvelles du comité de jumelage



En décembre, le comité de jumelage a participé au téléthon annuel.

Pour la 1^{ère} année, nous étions présents au marché de Noël de Louverné et comme chaque année à la mise en lumière de la Chapelle-Anthenaise.

En mai 2025, nous voyagerons en Allemagne du 30 avril au 04 mai. Le départ est prévu le mercredi soir et le retour le dimanche matin. Nous voyagerons en car et serons hébergés en famille d'accueil. Nous vous invitons à vous joindre à nous.

N'hésitez pas à prendre contact avec nous : Angélique RENAULT, présidente,

angelique.jumelage@gmail.com

LOUVERNÉ SPORTS Un début de saison riche en événements !



Foot, volley, zumba, pilates... Ça bouge à Louverné Sports. En effet, en cette première partie de saison, les couleurs de Louverné Sports rayonnent à travers la commune et bien plus encore !

La traditionnelle soirée annuelle de Louverné Sports a rassemblé plus de 300 personnes le 19 octobre dernier. L'ambiance était remplie de fête, de solidarité et d'énergies. Et pour cause : les participants ont festoyé au profit d'Octobre Rose. Grâce à la générosité de chacun, nous avons pu remettre un chèque de 500 € à la Ligue contre le Cancer 53. Un grand merci à toutes et à tous !

Les vacances d'automne ont été rythmées par les stages sportifs pour nos jeunes U6 à U15. Loïc et les équipes encadrantes leur ont préparé un programme placé sous le signe du foot, de la découverte sportive et des loisirs. Ce sont près de 50 jeunes qui ont participé aux activités.

Côté infrastructures, les travaux de rénovation des vestiaires sont en cours. Ces travaux permettront d'offrir un meilleur confort à nos joueurs, entraîneurs et arbitres. En attendant la fin des travaux, nous tenons à remercier la commune et les autres associations sportives pour la mise à disposition des vestiaires des autres salles, ce qui nous permet de poursuivre les matchs à domicile dans de bonnes conditions.

Nous ne saurions conclure sans souligner la très belle performance de l'équipe fanion qui a atteint le 5^e tour de la Coupe de France. Motivée comme jamais, notre équipe n'a pas démérité face au club de La Suze-Roëzé, classée en R2. Chaque joueur peut être fier de son implication et de persévérance lors de cette Coupe de France, qui entre dans les performances historiques du club !

N'hésitez pas à plonger dans l'ambiance du stade en venant soutenir l'équipe A lors des matchs à domicile les samedis soirs. Buvette, fairplay et bonne humeur garantis !



Pour nous suivre :
www.louvernesports.fr

 
@louvernesports

Plus d'infos : louvernesports@orange.fr



L'AMICALE LAÏQUE Rendez-vous

C'est un plaisir pour l'équipe de l'amicale de vous proposer cette année encore un spectacle à la salle des Pléiades.

Samedi 18 janvier 2025, le magicien Jakibourk nous présentera son spectacle familial « Hiver magique ». Une aventure entraînant le jeune public dans un monde merveilleux où tout est possible : de l'émerveillement avec apparitions de colombes et lapin, un zeste de poésie avec les bulles de savons, de la couleur avec la sculpture sur ballons et le monde du cirque, du suspens avec les grandes-illusions, le tout saupoudré d'un maximum d'histoires pour rêver.

Le spectacle sera suivi d'un apéritif convivial.

Le bénéfice des ventes financera les activités pédagogiques pour les enfants des écoles Jean de la Fontaine.

RDV samedi 18/01/2025 à 18h (ouverture des portes à 17h30) aux Pléiades - Réservation conseillée via HelloAsso : <https://www.helloasso.com/associations/amicale-laique-louverne-2>

Pour plus de renseignements, n'hésitez pas à contacter l'équipe :

 louverneamicalelaique@gmail.com
06 76 44 64 56



BADMINTON LA PLUME LOUVERNÉENNE



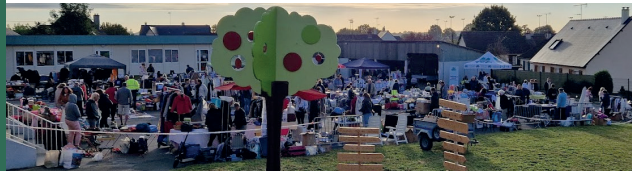
La compétition a démarré, les différentes équipes adultes mixtes (Région, D2, D3 et D4) et homme ont commencé leurs matchs dans leurs groupes respectifs.

L'équipe région (première fois pour le club) a fait le déplacement jusqu'à Clisson le 17 novembre pour ses deux premières rencontres. N'hésitez pas à venir les encourager sur leur deuxième date en Mayenne le 23 mars 2025 à l'Huisserie.

Les jeunes ne sont pas en reste car cette année ce sont plus de 16 jeunes inscrits en loisir et plus de 10 jeunes en compétition pour faire leurs premiers TDJ (Tournois De Jeunes). Une forte progression du nombre de compétiteurs jeunes.

Le club se prépare également pour son événement de début d'année la galette des rois le 22 janvier.

APEL Un Vide-Greniers sous le signe de la convivialité et de la solidarité



Le dimanche 29 septembre, l'APEL de l'école Sainte-Marie a une nouvelle fois rassemblé habitants et visiteurs autour de son vide-greniers. Pour la 3^{ème} année consécutive, l'événement a affiché complet, avec 55 exposants répartis sur 216 mètres linéaires.

La convivialité était, une fois encore, au rendez-vous. Certains exposants, séduits par l'ambiance chaleureuse, reviennent chaque année pour partager ce moment. Cette journée n'aurait pas été possible sans l'implication précieuse des parents bénévoles, que nous remercions chaleureusement pour leur dévouement.

Une nouveauté a marqué cette édition : un stand de livres, tenu avec enthousiasme par les élèves de l'école. Grâce à la générosité des familles qui ont fait des dons, les jeunes libraires en herbe ont récolté la belle somme de 140 €. Ces fonds permettront de renouveler les livres dans les classes, contribuant ainsi à enrichir le quotidien scolaire des enfants.

Un grand merci à tous ceux qui ont contribué au succès de cet événement. Rendez-vous l'année prochaine pour une nouvelle édition qui, nous l'espérons, sera tout aussi réussie !

LOUVERNÉ CARNAVAL



JAMAIS 2 SANS 3... L'Association Louverné Carnaval vous invite à sa 3^e édition

le DIMANCHE 16 MARS 2025 !

L'Assemblée Générale du 10 Juin a vu Céline TESSÉ (présidente), Karine JARRY (trésorière) et Marie DURAND (secrétaire) ainsi que les 7 autres membres de l'équipe renouveler leur envie d'ensoleiller le printemps des louvernéens.

Nous sommes déjà à pied d'œuvre pour vous concocter une édition aussi divertissante que les précédentes, ponctuée d'animations variées et de musiques entraînantes.

Les festivités s'articuleront comme à l'accoutumée autour d'un défilé dans le bourg suivi d'un moment convivial aux Pléiades. Si la météo n'est pas de la partie, la fête n'en sera pas gâchée pour autant et aura entièrement lieu aux Pléiades.

Qui dit CARNAVAL, dit DÉGUISEMENT !



Chaque louvernéen, quel que soit son âge, est invité à se déguiser pour faire de Louverné le théâtre d'un CARNAVAL haut en couleurs pour 2025 !

On compte sur vous et nous, on s'occupe du reste !

Cette année, notre Monsieur Carnaval est en péril car il recherche un local pour sa construction. Peut-être avez-vous une petite dépendance, une grange, un garage non utilisé que vous pourriez nous prêter de janvier à mars ? Si vous souhaitez nous aider, écrivez-nous à louverne.carnaval@gmail.com

Plus on est de fous, plus on rit, rejoignez notre équipe ou devenez bénévole le jour J ; les personnes intéressées peuvent également nous contacter par mail.

Plus d'infos sur notre page Facebook et le site de la mairie.

Mairie

2, rue Abbé Angot - 53950 Louverné

Horaires : lundi : 14h - 18h / Mardi, mercredi, jeudi : 8h30-12h / 14h-18h
Vendredi : 8h30-12h / 14h-17h / Samedi matin de 9h à 12h

Permanences du maire et de ses adjoints sur rendez-vous :

Tél. 02 43 01 10 08 - Fax : 02 43 37 83 50
e-mail : accueil.mairie@louverne.fr
Élu d'astreinte : 06 76 34 73 42

Permanence Assistants Sociaux :

Uniquement sur rendez-vous
Tél. 02 43 59 71 10

Autres services

> **Médiathèque Municipale** rue Auguste Renoir
Responsable : **Claire PERNET**
Tél. 02 43 26 38 08

Horaires 2024 : Lundi, mardi, jeudi, vendredi 16h00-18h30
Mercredi : 10h00-12h30 / 15h30-19h00
Samedi : 10h00-12h30

> « **Planète Couleur** » - 1 rue Paul Gauguin

- **Accueil de loisirs** Rue Paul Gauguin
Responsable : **Solène BAROU**
Tél. 02 43 01 27 81 - 06 09 50 73 88 - alsh@louverne.fr

- **Coordinatrice Enfance et Jeunesse**
Responsable : **Stéphanie MORAN**
Tél. 02 43 01 27 80 - coordination@louverne.fr

- **Espace Jeunes** - 3 rue Paul Gauguin
Responsable : **Chloé MONTEIRO**
Tél. 02 43 01 27 84 - 06 12 15 40 25
service.jeunesse@louverne.fr

- **Multi-accueil communal Le Monde des P'tits Bouts**
Responsable : **Emilie LASBLEIZ**
Tél. 02 43 01 19 16
multiaccueil1@louverne.fr

- **RPE : Relais Petite Enfance**
Responsable : **Agnès NAFRE**
Tél. 02 43 01 27 87 - rpe@louverne.fr

> **Restaurant Scolaire** rue du Stade
Responsable : **Anthony BERTHOMÉ**
Tél. 02 43 01 13 71

Services Laval Agglo

> **École de Musique et de danse**
F. SERVEAU - Port. 07 71 36 46 15

> **Service déchets** 02 53 74 11 00
Horaires déchetterie / horaires identiques toute l'année
Lundi 9h - 12h / **Mardi** - **Jeudi** - **Vendredi** 14h - 18h
Mercredi - **Samedi** 9h - 12h et 14h - 18h
- Collecte des ordures ménagères le vendredi, semaines paires
- Tri sélectif le jeudi, semaines paires

SERVICES PUBLICS

> **La Poste Louverné** 9, rue Auguste Renoir
Tél. 02 43 26 93 38

Horaires : Du lundi au vendredi : 13h30-16h
Samedi : 8h30-10h

> **Gendarmerie Argentré** : le 17
ou 02 43 37 30 04

> **Pompier Laval** : 18

> **SAMU Laval** : le 15 ou 02 43 66 11 11

MAISON DE SANTÉ 2, place des Rosiers

> **Diététicienne-nutritionniste**
M^{me} WEIBEL - Tél. 06 77 98 04 09

> **Infirmières**

M^{mes} DERBRE, MORIN et LEMOINE

(collaboratrice) - Port. 06 16 18 61 50

Soins sur RDV à domicile ou au cabinet 7j/7

> **Masseur-Kinésithérapeute**

M^{mes} VEUGEOIS, GUÉROT, DANNO, BIGNON

et **M. MORVAN, COUPÉ**

Tél. 02 43 69 06 25

> **Médecins**

Dr BINEAU, Dr GEGU et Dr LABBE

02 43 01 16 94

> **Orthophoniste**

M^{me} Marie AGOSTINI - Tél. 06 26 65 46 95

M^{me} Camille FOGIELMAN - Tél. 07 68 48 32 30

M^{me} Cécile MACKÉ - Tél. 06 68 58 18 76

> **Ostéopathe D.O.**

M^{me} GUILLIER - Tél. 02 43 90 30 27

> **Pédicure - Podologue**

M. HELBERT et M^{me} HELBERT-DELAMARRE

Tél. 02 43 01 69 28 - Port. 06 88 22 33 27

AUTRES SERVICES DE SANTÉ

> **Chirurgiens-Dentistes** - Place St-Martin

M^{mes} ROCHE LEQUIME & BOUTEILLER,

M^{me} CORBEAU, M. TRUCCO JUAN

Tél. 02 43 26 11 78 et 02 43 26 11 76

> **Coach de vie**

M^{mes} SAMAC - Tél. 06 64 95 87 86

milena.samac.coaching@gmail.com

> **Étiopathe**

M^{me} YGER - Tél. 06 60 07 26 00

Yger50@hotmail.fr

> **Hypnothérapeute**

M^{me} EYRAGNE Tél. 07 50 06 95 53

> **Naturopathes**

M^{me} BOSSE - 24 rue Nationale

Tél. 06 76 16 08 18

contact@naturehormetique.com

M^{me} PASQUIER - 25 avenue Jacques Cartier

Tél. 06 37 04 47 48

pasquier.magguy@gmail.com

> **Opticien Oxygène Optique**

M. GAILLARD, 16 place St-Martin

Tél. 02 43 90 29 45

> **Pharmacie « Les Alizés »** - 20, Place St-Martin

M^{me} BOUVET - Tél. 02 43 01 10 67

> **Psychologue énergétique**

Lydie BOURDOISEAU - Tél. 06 46 62 24 17

> **Somatopathe**

M^{me} BOITIN - Rue Nationale

Tél. 06 72 52 98 02

> Louverné Running

Nicolas LARMOIRE et **Stéphane THOMAS**

louverne.running@gmail.com

> Louverné Sports

- **Section Football** - **Hugo BOISBOUVIER**

Tél. 06 80 33 04 19

contact.louvernesports@gmail.com

- **Section Pilates** - **Carine ORLANDO**

Tél. 06 68 26 97 49

coac.carine.orlando@gmail.com

- **Section Volley Loisirs** - **Vincent TISON**

Tél. 06 09 09 77 04

- **Section Zumba** - **Valérie JOLIVET**

Tél. 06 45 34 28 01

> Moto Club Louvernéen

Laurent MORISSEAU - lm.pc@wanadoo.fr

> La Plume Louvernéenne

- **Compétition** : **Linda GUET**

laplumelouverneenne@gmail.com

- **Loisirs** : **Tiphane COTTEREAU**

Tél. 07 67 01 86 36

badloisirs@louverne.fr

<https://la-plume-louverneenne.s2.yapla.com>

> Team VTT Louverné

- 1, imp. Maurice Utrillo

Laurent GARNIER - laurenzo2@wanadoo.fr

Tél. 02 43 01 18 62 - Port. 06 04 49 38 92

> Tennis Club Louvernéen

tennisclublouverneen@free.fr

Tél. 02 43 37 62 62

> Tennis de Table

- 13, rue Pierre Bourré

Bernard TRAVERS - Tél. 02 43 37 60 51

AUTRES ASSOCIATIONS

> ADSB Louverné / La Chapelle Anthenaise

21 rue Anatole France

Monique MAREAU - Tél. 06 06 63 94 07

mareau.monickjustine@gmail.com

www.udsby-mayenne.com

> Aide à Domicile En Milieu Rural

Suzanne DOUXAMI

Secrétariat : Tél. 02 43 58 02 91 - 2C, rue du Maine

> Amicale des A.F.N. et autres conflits

9, rue du Maine

Norbert HERCENT - Tél. 02 43 01 12 04

> Amicale Laïque écoles publiques

Fanny BESNIER - Tél. 06 76 44 64 56

louverneamicalelaïque@gmail.com

> Attrap'Jeux

Aline VIELLE - attrapjeux@gmail.com

Tél. 06 30 61 78 73

> Avenir et patrimoine louvernéen

- La gare

J.Michel HAY - Ap53louverne@gmail.com

Tél. 06 80 74 03 55

> Comité d'Animation

Christophe COTTEREAU - Tél. 06 19 76 44 83

Claudine RONDEAU - Tél. 06 88 17 19 58

comite.anim.louverne@orange.fr

Location remorque frigo : **Laurent RONDEAU**

Tél. 06 47 40 74 50

Location matériel : **Gwenaël RIVET**

Tél. : 07 86 00 05 80

> Comité De Jumelage Louverné / La Chapelle-Anthenaise / Gundelfingen

Angélique RENAULT - angelique.jumelage@gmail.com

Tél. 06 85 07 91 69 (SMS de préférence)

> Echologia Assoce

Hameau Chaufourmier - Lieu-dit Bas-Barbé

Anya PFAFF - Port. 06 43 82 03 67

contact@assoce.echologia.fr - www.echologia.fr

> Écoles Privées

- **APEL**

Présidente : **Charlotte LETESSIER**

Tél. 07 87 73 62 78 - charlotte.letessier01@gmail.com

Vice-présidente : **Stéphanie SAUVAGE**

Tél. 06 11 42 72 62 - s.ogret@gmail.com

- **O.G.E.C.**

Séverine BLANCHOUIN et **Marion GAUTEUR**

ogcelouverne@gmail.com

> Familles Rurales

famillesruraleslouverne53@orange.fr

Coprésidente : **Thérèse LEROYER** et **Martine CHARLES**

Tél. : 06 72 22 63 43 ou 06 78 38 01 52

- **Bourse aux vêtements** : 07 66 61 07 27

- **Cuisine** : 06 32 73 73 18 ou 06 72 22 63 43

- **Gym** : 06 88 81 57 56

- **Macramé** : 06 78 36 01 52

- **Sucre d'Orge** : 06 78 36 01 52

- **Théâtre** : 06 72 22 63 43 ou 06 78 36 01 52

- **Yoga** : 06 72 22 63 43 ou 06 78 34 07 87

> Génération Retraités Louverné

Présidente : **Christiane CHARTIER** - Tél. 06 03 36 12 82

> La graine citoyenne

contact.lagraineecitoyenne@gmail.com

> Louverné Carnaval

M^{me} TESSÉ - louverne.carnaval@gmail.com

> Mayenne Nature Environnement (MNE)

16 rue Auguste Renoir - Tél. 02 43 02 97 56

> **Le Potager de la Lande** - Rue de l'orée du jour

Erik GEHAN - Tél. 02 43 37 65 75

> Scrapcopines 53

Laurence HOUSSAY - Tél. 06 03 46 64 65

> Sophrologue et numérologue

M^{me} BOURNY-BLANCHET - 25 avenue Jacques

Cartier Tél. 07 45 20 75 29

sophrofabiennne@gmail.com

M^{me} MACE Tél. 06 15 43 33 88

> Taxi Frêt Louvernéens

- 3, rue du Lavoir

Tél. 06 07 85 09 96

CORRESPONDANTS PRESSE

> Le Courrier de la Mayenne

M. BUSSON - Port. 06 74 66 96 22

daniel.busson@wanadoo.fr

> Ouest France

M. DE ARAUJO - 06 82 06 42 27

dearaujonicolass@hotmail.fr

ÉTABLISSEMENTS SCOLAIRES

> Groupe Scolaire "Jean De La Fontaine"

• École Primaire - 11, rue Auguste Renoir Directeur :

M. LAURENT - Tél. 02 43 01 11 17

• École Maternelle - 15, rue Auguste Renoir

Directrice : **M^{me} GIROUD** - Tél. 02 43 37 63 54

> É