

# le petit Louvernéen



BULLETIN  
MUNICIPAL  
DE LA VILLE  
DE LOUVERNÉ

N°72  
AVRIL 2013

« portes ouvertes »  
Médiathèque  
le 14 septembre  
de 14h à 18h.



## SOMMAIRE

La Médiathèque	2
Mot du Maire	3
Budget primitif 2013	4
Du côté des entreprises	7
Nouvelles entreprises	8
Travaux/Aménagements	10
Actions sociales	12
Enfance et Jeunesse	13
Rythmes scolaires	14
Écoles	17
Environnement	18
Louverné en bref	19
Infos diverses	20
Tribune Libre	22
Agenda	23
Adresses Utiles	24

### COMITÉ DE RÉDACTION

Alain BOISBOUVIER, Céline BOUSSARD,  
Nelly COURCELLE, Jean-Louis DESERT,  
Hervé FLEURY, Rosa GONCALVES, Franck LECRIVAIN,  
Josiane MAULAVE, Christiane RIVIERE,  
Christian RUSINEK, Sylvie VIELLE

### CONCEPTION & IMPRESSION

Imprim'services - Bonchamp  
Tél. 02 43 53 21 00



### >> LA MÉDIATHÈQUE

La construction du bâtiment sera achevée fin mai. L'installation du mobilier se fera en juin et les travaux de voirie en Juillet. La médiathèque ouvrira ses portes au public le lundi 26 août à 16h

**Attention :**  
**pour permettre le transfert des documents**  
**de l'ancien bâtiment vers la nouvelle médiathèque,**  
**la bibliothèque sera fermée au public à partir du 1<sup>er</sup> juillet.**

Les horaires d'ouverture au public seront élargis et portés à 21 h par semaine :  
Les Lundi Mardi, Jeudi et Vendredi de 16h à 18h30  
Le mercredi de 14h à 18h30  
Le samedi de 10h à 12h30 et de 14h à 17h

Avec ce nouvel équipement, nous souhaitons favoriser l'ouverture culturelle en développant le goût de la lecture par une offre adaptée à tous les publics et développer le lien social en faisant de la médiathèque un lieu de rencontre intergénérationnel (séniors-jeunes). Dans cet espace de 400 m<sup>2</sup>, vous pourrez trouver un choix de livres et de documentaires plus important mais aussi 4 postes informatiques avec accès internet et 1 poste pour la consultation du fonds. Un choix de DVD et CD vous sera également proposé et vous pourrez découvrir la lecture sur liseuses et sur tablettes numériques. Des espaces pour chacun : contes pour les enfants, mangas et BD pour les ados, des tables de travail, un espace exposition-animation, un espace convivial où vous pourrez consulter les revues mises à votre disposition. La médiathèque sera animée par deux bibliothécaires qui travailleront en concertation avec une équipe de bénévoles.



**Tous les Louvernéens**  
**sont cordialement invités à découvrir**  
**ce nouvel équipement culturel lors**  
**de la journée « portes ouvertes » organisée**  
**le 14 septembre de 14h à 18h.**



## >> LE MOT DU MAIRE

Le vote du budget de l'exercice 2013 s'est déroulé dans un contexte assez particulier : une croissance atone, un pouvoir d'achat en stagnation et un certain nombre d'emplois menacés tant au niveau national que local. Face à ce contexte, les collectivités territoriales ont été amenées à participer à l'effort de redressement national au travers d'une diminution des dotations que leur verse l'État. Nous avons toutefois la chance d'être une commune en expansion tant en ce qui concerne sa population (4 039 habitants au 1<sup>er</sup> janvier 2013) qu'en matière de tissu économique (Extension de SOGEVAL et STEF TFE, Arrivée des entreprises BRIDOR et POMPES SALMSON...)

Les ressources complémentaires issues de cette croissance et notre effort pour maîtriser nos charges nous permettent de conserver une situation financière très saine tout en ayant un programme d'investissement ambitieux. La dette de la commune sera, à la fin de l'année 2013, inférieure à ce qu'elle était en 2007 bien que nous ayons investi chaque année de manière significative pour conforter nos équipements. Le budget 2013 traduit une nouvelle fois cette dynamique : ce sont ainsi près de 1 200 000€ d'investissements nouveaux qui vont être engagés, (achèvement de la construction et équipement de la médiathèque, début de l'aménagement de la zone verte, premières acquisitions pour revitaliser le centre bourg etc. ...).

Fin août, la médiathèque ouvrira ses portes. Ce nouvel équipement en faveur de la culture, d'une surface de 400 m<sup>2</sup>, sera un lieu de rencontre intergénérationnel idéal pour faire le lien entre les Louvernéens. Vous êtes tous cordialement invités à découvrir cet équipement lors de sa journée « **portes ouvertes** » **fixée au 14 septembre de 14h00 à 18h00.**

Le mois de septembre 2013 sera également marqué par la mise en place de la réforme des rythmes scolaires. La concertation (pas moins de 12 rencontres au total) avec les élus, les représentants des parents d'élèves des deux écoles, les directrices d'établissement, le personnel communal, les associations, les maires des communes voisines, nous a permis de trouver un consensus visant à préserver au mieux le rythme de l'enfant, les budgets des familles et la qualité du travail de notre personnel. Consensus ne veut pas dire qu'il n'y aura pas de contraintes pour certains mais, j'en suis convaincu, chacun comprendra que la nouvelle organisation doit globalement répondre à l'intérêt général des 560 enfants scolarisés à Louverné et qu'elle ne peut pas tenir compte de chacun des cas particuliers. Je remercie ici l'esprit de responsabilité de nos interlocuteurs qui, au cours de nos négociations, ont toujours mis en avant les enjeux globaux et sont tous restés tendus vers la réussite de l'objectif commun : la meilleure prise en compte possible de l'intérêt de l'enfant.

*Bien cordialement*

*Alain Boisbouvier*

# BUDGET PRIMITIF 2013

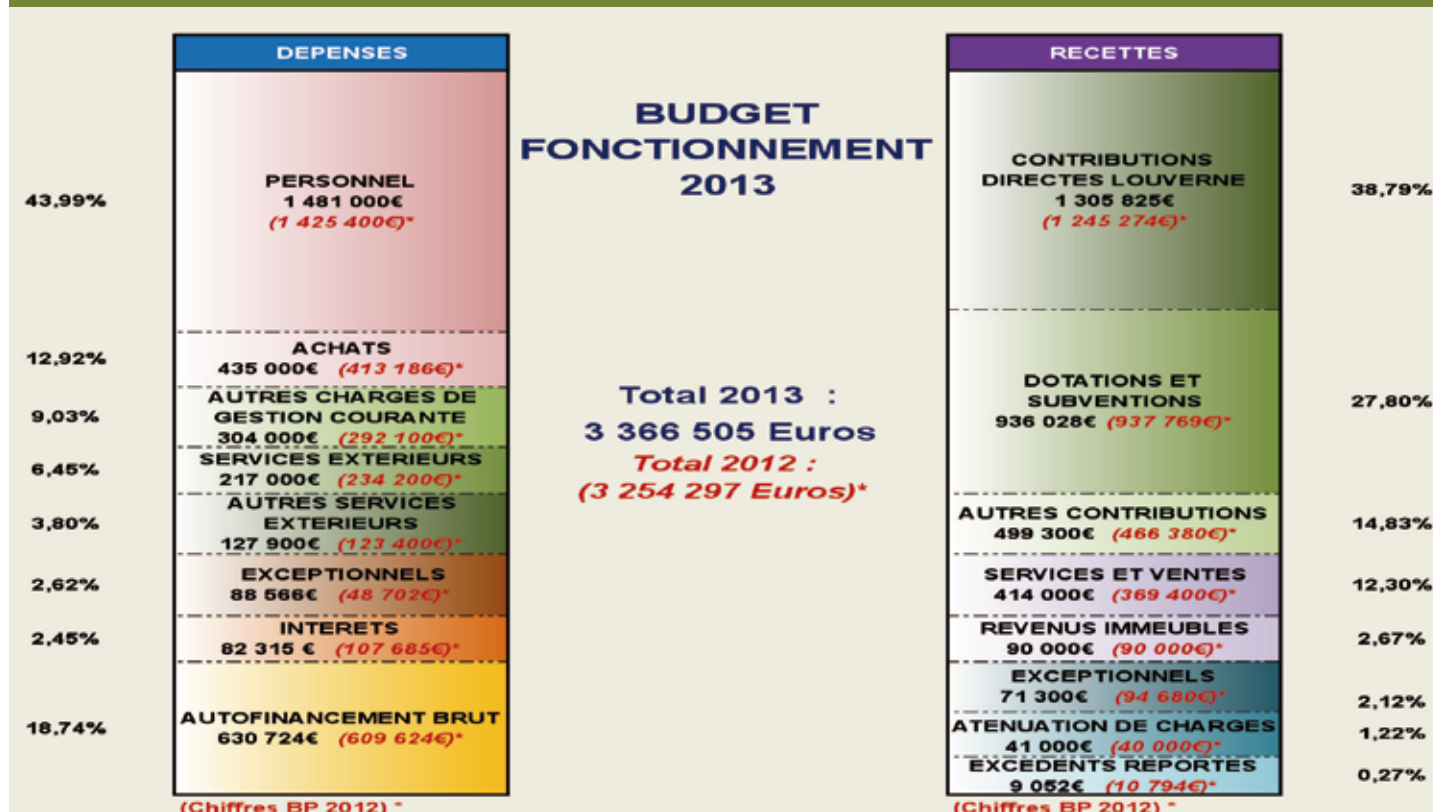
Le Budget Primitif, reprenant les grandes lignes du projet validé lors du débat d'orientations budgétaires du 12 février 2013, a été présenté et approuvé à l'unanimité par le conseil municipal lors de sa réunion du 26 mars dernier.

Tenant compte du contexte économique particulier et des efforts demandés aux collectivités territoriales, le conseil municipal a bâti ce budget autour de la poursuite des objectifs suivants :

- 1) Conserver une capacité d'action sans obérer les équilibres des prochains budgets**, en maintenant une capacité d'autofinancement suffisante et stable et une dette raisonnable.
- 2) Protéger le pouvoir d'achat des familles** en maintenant à l'identique les taux d'imposition qui n'ont pas évolué depuis 2010. Dans ce même esprit, les tarifs des services municipaux ont été seulement réévalués de l'inflation.
- 3) Poursuivre notre politique d'investissement** afin de doter notre commune d'équipements adaptés aux besoins de sa population en réalisant des équipements divers pour 1 180 000 Euros.

BP 2013	FONCTIONNEMENT	INVESTISSEMENTS
Budget général	3 366 506€	2 764 402€
Budget assainissement	363 717€	604 992€
Budget Maison de Santé	62 500€	389 353€
Photovoltaïque	16 519€	107 575€
Lotissement	4 814 186€	80 126€
<b>CUMULS</b>	<b>8 623 428€</b>	<b>3 946 448€</b>

## >> BUDGET GÉNÉRAL



Le budget 2013 a été établi en maintenant un esprit de rigueur au niveau du fonctionnement, tout en prenant en considération les besoins créés par le développement de certains services et les variations des prix des produits énergétiques.

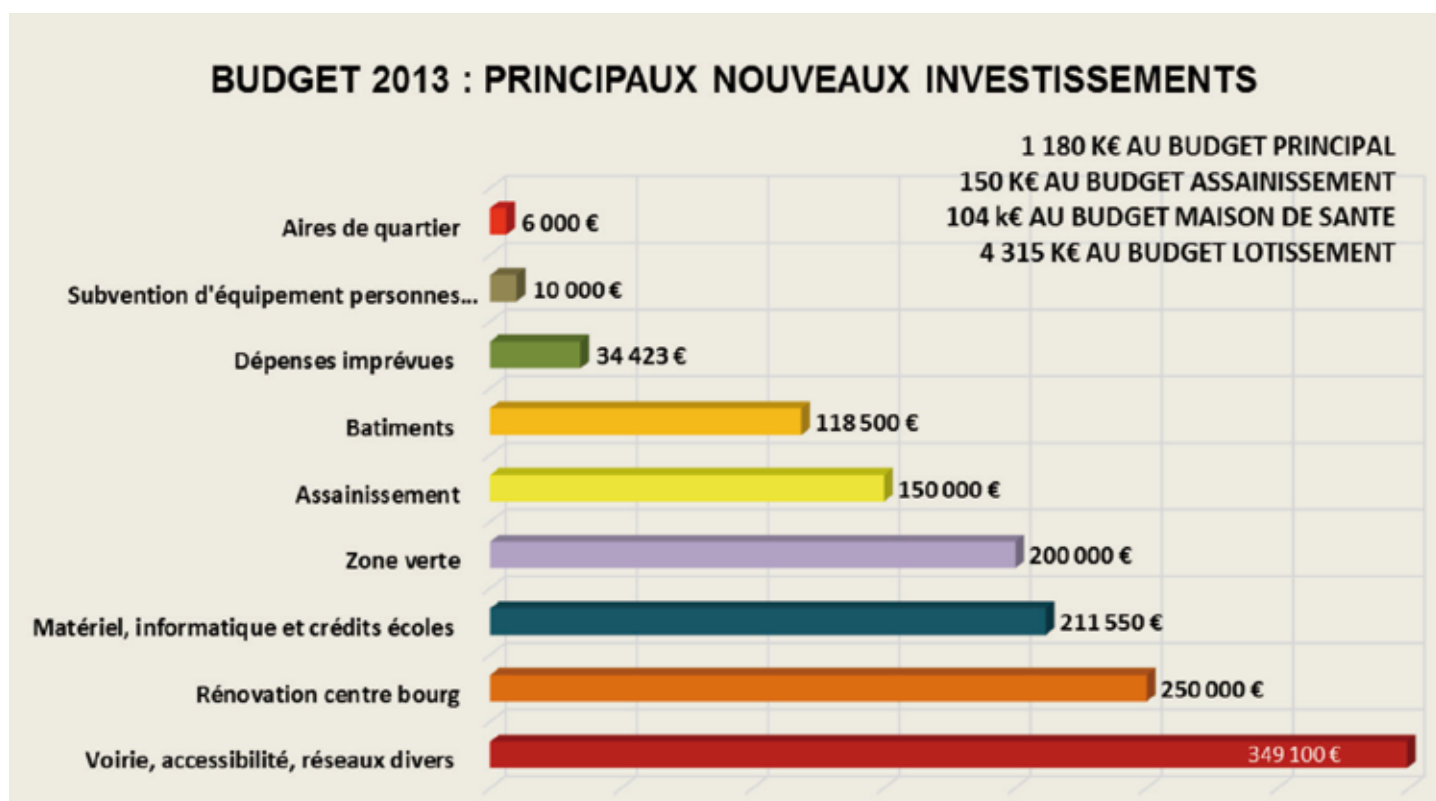
### FONCTIONNEMENT : maîtrise des charges

**Recettes :** La dynamique de la commune tant en progression de sa population qu'en matière de développement économique (dans la Zone Autoroutière notamment) a permis une progression globale des bases d'imposition de 2,06% pour la taxe d'habitation et de 6,86% pour le Foncier Bâti.

**Dépenses :** La poursuite de la maîtrise rigoureuse de nos charges, tout en s'accompagnant du développement de certains services en moyens humains (création d'un emploi d'avenir et d'un emploi à la Médiathèque au second semestre 2013) et du soutien au tissu associatif local par les subventions, nous permet de dégager **un Autofinancement brut de 630 724€.**

### INVESTISSEMENTS SOUTENUS

L'autofinancement net prévisionnel 2013, l'affectation des résultats 2012, la récupération de la tva, les Taxes d'urbanisme, les subventions et les produits des cessions permettent de financer le programme d'investissement de l'exercice **sans avoir, pour la quatrième année consécutive, recours à l'emprunt pour équilibrer le budget principal.**

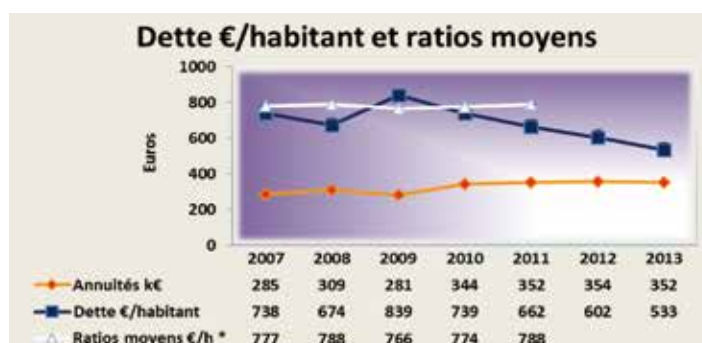


Ce programme est varié :

- **Éducatif** (Préau école primaire, réfection sols école...),
- **Sportif** (réfection sols terrains extérieurs de tennis, matériels divers...),
- **Culturel** (achèvement de la construction et équipement mobilier de la Médiathèque, gradins amovibles salle des Pléiades...),
- **Cadre de vie** avec la création de la Zone verte attenante au stade et au lotissement de la NIOLERIE, l'aménagement des rues Auguste Renoir et des Rosiers avec parkings et réfections des trottoirs pour une meilleure sécurité,
- **Rénovation Urbaine** : des acquisitions dans le centre bourg pour préparer la redynamisation de notre centre et le rendre vivant et attractif,
- **Habitat** avec un nouveau lotissement viabilisé en 2013.

**UNE DETTE FAIBLE** qui permet de répartir la charge d'emprunt entre les générations pour des investissements structurants est souvent d'actualité au niveau national. Au 31 décembre 2012, l'encours de la dette de la commune se montait à 2 407 000€ soit 602€ par habitant pour une annuité de 354 000€ à un taux moyen de 3,42%. La dette par habitant est inférieure à celle des communes de la même taille de population (3 500 à 5 000 habitants).

Les graphiques ci-joints montrent que depuis 2009 l'encours et l'endettement moyen par habitant n'ont cessé de diminuer.



(\*) dette par habitant de communes de la même taille

### STABILITÉ DE LA FISCALITÉ DIRECTE (Impôts locaux)

En 2013, les taux d'imposition n'ont pas varié : ils restent fixés à **13,67%** pour la taxe d'habitation, **19,57%** pour la taxe foncière sur le bâti et **37,32%** pour la taxe sur le foncier non bâti.

Il est intéressant de comparer et de situer notre commune dans son environnement proche, sachant que les taux sont appliqués à des bases (valeurs locatives des habitations) ; ces bases sont différentes d'une commune à l'autre. Il convient d'appliquer à la base (ou valeur locative) du bien le taux de la taxe voté par la commune

pour connaître le produit lui revenant. Tous les impôts locaux ne reviennent pas à la commune, une part est attribuée au département et à l'agglomération.

En 2011, le montant global des impôts locaux (taxes d'habitation, foncier bâti et foncier non bâti) était de 320€ par habitant à LOUVERNÉ contre 373€ pour la moyenne nationale des communes de même taille. La pression fiscale de notre commune est donc inférieure de 14% à cette moyenne.

### Comparatif des bases locatives et des taux d'imposition des communes environnantes :

Communes	Base estimée d'une maison de 100m <sup>2</sup> (50% de sa valeur locative)	Foncier bâti Taux 2013	Impôt revenant à la commune sur le foncier bâti	Taxe d'habitation taux 2013	Impôt revenant à la commune taxe d'habitation(*)	Foncier non bâti taux 2013
LOUVERNÉ	1 415	19,57%	277€	13,67%	387€	37,32%
CHANGÉ	1 601	18,40%	295€	11,95%	383€	32,00%
ARGENTRÉ	1 109	27,65%	307€	18,10%	401€	37,86%
BONCHAMP	1 551	21,97%	341€	16,03%	497€	39,47%
L'HUISSERIE	1 696	24,14%	409€	14,08%	478€	37,22%
St BERTHEVIN	2 017	22,80%	460€	15,00%	605€	38,98%
Moyenne	1 565	22,42%	348€	14,80%	458€	37,14%

(\*) Hors abattements

# DU CÔTÉ DES ENTREPRISES

## >> DEUX MINISTRES À LOUVERNÉ

Le maire a accueilli Fleur PELLERIN, ministre déléguée au PME et à l'innovation et Guillaume GAROT, ministre délégué à l'agro-alimentaire, lors d'une visite de l'entreprise Sogeval implantée dans la Zone Autoroutière. Cette entreprise est leader sur son marché ; grâce à ses process très innovants, elle exporte ses produits fabriqués à Louverné dans de nombreux pays ; Sogeval est citée comme un modèle de développement industriel, tout en gardant un esprit d'entreprise familiale. Cette visite d'entreprise fut l'occasion de partager la passion du PDG, M. José DAOUDAL et de toute son équipe.



Photo Ouest-France

## >> INDUSTRIELLE ATTITUDE DÉCOUVERTE DES ENTREPRISES MAYENNAISES (ET LOUVERNÉENNES)



La société PUBLIDECOR a ouvert ses portes au public les 19 et 26 mars dernier, dans le cadre « d'industrielle attitude 2013 » organisée par l'office de tourisme du pays de Laval. Cette entreprise de sérigraphie a vu le jour à Laval en 1948 et s'est installée à Louverné en 1992 dans des locaux d'une surface de 1 750m<sup>2</sup> construits dans le parc d'activités de l'Océane. Les extensions successives du bâtiment, qui marque l'entrée « Sud » de Louverné, ont porté sa surface à plus de 5 000m<sup>2</sup> aujourd'hui.

L'entreprise a connu bien d'autres évolutions au cours de ces 20 dernières années, PUBLIDECOR est ainsi devenue une référence dans le domaine de l'impression poly-dimensionnelle, de la sérigraphie

et du numérique. Elle réalise et imprime en 2 et 3 dimensions, élabore des présentoirs de comptoirs et de sols, des habillages de meubles et de gondoles, des stands de démonstration, des adhésifs, des vitrophanies...

Son directeur général, M. Frédéric MONTALANT, encadre une équipe de 80 salariés permanents ainsi que quelques intérimaires pour lui permettre de répondre aux délais souvent très courts exigés par ses clients : il arrive souvent qu'une commande passée le jour J soit livrée dès le lendemain.

Pour connaître l'entreprise : <http://www.publidecor.fr/>

# NOUVELLES ENTREPRISES



## >> IG2WEB

L'entreprise IG2WEB est une société de développement informatique récemment installée à Louverné. Cette jeune SARL, fondée par deux jeunes co-gérants, Messieurs David DES AUNAIS et Freddy CHESNEL, propose des solutions de création et reprise de site INTERNET (vitrine, boutique en ligne, associatif, intranet...) ainsi que son hébergement.

Elle propose aussi le développement de logiciels métier et d'applications mobiles (Smartphone et Tablette). IG2WEB offre des solutions packagées ou sur-mesure, pour les petites et moyennes entreprises, les artisans, les auto-entrepreneurs et les associations. Le point fort des deux associés est de pouvoir proposer une interface d'administration web simple à comprendre, à utiliser et dont la prise en main est facile et à la portée de tous.

**Plus de détails sur [www.ig2web.fr](http://www.ig2web.fr)**  
**SARL IG2WEB - 6 rue de Madrid - 53950 Louverné**  
**F. Chesnel : 06.82.78.18.95**  
**D. Des Aunais : 06.70.85.48.83**  
**[info@ig2web.fr](mailto:info@ig2web.fr)**



## >> NOUVEAU À LOUVERNÉ, « L'APPEL À PIZZA »

Le 29 mars dernier, M. Christophe TIREAU a ouvert les portes de sa restauration rapide « L'appel à pizza », 6 place St Martin. Boulanger de formation, avec une expérience en tant que vendeur de galettes et de crêpes sur les marchés et de saisonnier en pizzerias, il a décidé de créer son commerce à Louverné, commune où il a élu domicile il y a maintenant 2 ans.

À sa carte, vous trouverez des pizzas maison, galettes, crêpes, paninis, frites, glaces et boissons, à emporter ou à consommer sur place (10/12 places), le tout servi dans la bonne humeur et avec le sourire.

L'appel à pizza est ouvert le midi du mardi au vendredi à partir de 11h30, le soir du mardi au dimanche de 18h à 21h30 et jusqu'à 22h les vendredis et samedis soir

**Alors, si vous ne savez pas quoi manger ce soir, appelez le 02.43.58.60.75**



## >> FRÉDÉRIC VIGNEAUD

Depuis quelques mois déjà, dans son atelier privé situé 8 Rue Auguste Renoir, Frédéric VIGNEAUD dispense des cours de dessins et peinture à son public adulte. Cet ancien élève des Beaux-Arts de Rennes (diplômé en 1989) propose une découverte (ou un approfondissement...) des techniques artistiques telles que l'aquarelle, le pastel sec, la peinture à l'huile, etc... Fort de ses années d'expérience dans l'enseignement artistique en milieu associatif, il conseille chacun(e) sur le choix du matériel et assure une assistance, un accompagnement dans la réalisation des travaux, de la nature morte au paysage, en passant par l'étude de l'animal ou du corps humain...

De l'initié au grand débutant, les bases du dessin d'observation, les règles de perspective, les valeurs, les contrastes, les mélanges

de couleurs vous seront expliqués dans une ambiance conviviale, à la fois studieuse et décontractée !

En parallèle, l'artiste répond aux commandes des portraits (en général d'après des photos) ou de dessins d'illustration pour tous supports de communication (affiches, plaquettes, magazines...). Les cours de dessin/peinture sont à l'année (septembre à juin), avec projet de mini-stages à thèmes pour enfants et adultes.

Horaires actuels des séances adultes valables pour 2013/2014 :

- lundi soir 20h à 22h

- mercredi après-midi de 14h à 16h30

**Renseignements complémentaires, tarifs et inscriptions :**

**fred.vigneaud@orange.fr ou au 06.72.07.83.76**

**(site Web en préparation)**

## >> COFRA OUEST



L'entreprise COFRA OUEST, créée début 2009 dans le parc d'activités de l'Océane à Louvigné, vient d'emménager dans des locaux flambant neufs construits dans la zone d'activités de Beausoleil.

COFRA est spécialisée dans la fourniture d'accessoires de coffrage, de calage et d'armatures pour le béton armé et approvisionne les entreprises de gros œuvre. Le choix de son implantation à Louvigné lui permet de rayonner facilement vers la Bretagne, les Pays de la Loire, la Normandie et une partie du Centre.



Les deux gérants, Messieurs Emmanuel RAIMBAUD et Romain GATTEPAILLE constatent avec satisfaction que la demande reste forte dans ce secteur d'activité.

Leur principal atout, en grande partie liée à la situation privilégiée de l'implantation de l'entreprise, est leur très grande réactivité pour approvisionner les chantiers. L'entreprise compte 5 salariés et distribue 80% de ses produits en direct et le reste en fournissant des distributeurs.

<http://www.cofra-france.com/>

# TRAVAUX ET AMÉNAGEMENTS



## >> AVANCEMENT DES TRAVAUX DE LA LGV SUR LE SITE DE LOUVERNÉ.

Eiffage Rail Express est le maître d'ouvrage pour la conception et la construction de la LGVB-PL. Louvern  accueille une des 5 bases travaux principales entre Le Mans et Rennes. M. Christophe SANDRE est directeur des travaux sur la base de Louvern . Actuellement, 200 cadres et 300 ouvriers et agents de ma trise sont sous sa responsabilit . Les travaux pr liminaires de construction de la plateforme ferroviaire (d capage, d boisement, d molition, cl tures, voiries, cours d'eau, faune, hydraulique) sont termin s. Les grands travaux de terrassement, g nie civil sont en cours et n'ont pas subi de retard, le planning est respect . Les travaux importants notamment la tranch e pour le franchissement de la N162 (Laval-Mayenne) d buteront en Mai. La circulation routi re se fera sur une seule Voie.

Eiffage organisera des visites dans les mois   venir. Il est pr f rable d'attendre septembre afin d'observer les premiers ouvrages d'art qui sortiront de terre. Ces visites se feront par groupe de 10   15 personnes et para tront dans la presse. Il est possible de consulter sur le site de la pr fecture de la Mayenne les cartes actualis es quotidiennement avec les perturbations en cours et jusqu'  10 jours : [www.mayenne.gouv.fr](http://www.mayenne.gouv.fr)

**Pour informations compl mentaires, ne pas h siter   consulter le site web d'Eiffage :** <http://www.ere-lgv-bpl.com/cms>

## >> EXPO ITIN RANTE  RE (EIFFAGE RAIL EXPRESS)

Eiffage Rail Express (ERE), filiale du GROUPE Eiffage, a sign  un contrat de partenariat avec R seau Ferr  de France (RFF) pour le financement, la conception, la construction et l'entretien du prolongement de la ligne   grande vitesse (LGV Atlantique-Paris) entre Le Mans et Rennes.   ce projet, s'est greff e la r alisation de la « virgule de Sabl  » longue de 3,6 km qui permettra d'am liorer les liaisons entre Laval, Nantes, Rennes et Angers. Pour faire d couvrir le projet et pour r pondre aux questions des riverains concernant ces grands travaux, ERE a am nag  une exposition itin rante dans une semi-remorque. Cette exposition sera install e dans notre commune,   proximit  imm diate de l' glise.

- Du mercredi 19 au samedi 22 juin 2013 de 10h   12h30 et de 14h   17h30

- Du mercredi 26 au samedi 29 juin 2013 de 10h   12h30 et de 14h   17h30

Elle pourra accueillir 35 personnes et poss dera un espace de projection de 25 places assises. Elle sera ouverte   la population de Louvern  et de ses environs ainsi qu'aux  coles.



## >> RETOUR D'INFORMATIONS SUITE   LA R UNION SUR LES TRAVAUX DE LA LGV

Le d roulement du chantier de la future Ligne   Grande Vitesse a  t  pr sent  au public lors de la r union organis e le 15 novembre dernier,   l'Espace Rennoir, par les filiales de la soci t  Eiffage. Cette r union a mobilis  pr s de 80 Louvern ens.

Un certain nombre de perturbations avaient alors  t   voqu es suscitant une vive r action des  lus et de la population. Depuis, nous avons men  une concertation continue avec Eiffage et des am liorations tr s significatives ont pu  tre apport es au d roulement des op rations :

- Les minages initialement programm s pour passer le pont cadre sous la nationale 162 ont  t  supprim s ne rendant plus n cessaires les interruptions de circulation pr vues sur la RD901 et la RN162 qui auraient fortement perturb  les trajets des Louvern ens se rendant   LAVAL.

- Les quantit s de terre transport es par voie routi re ont  t  quasiment divis es par deux : une partie du remblai n cessaire   la construction du viaduc qui enjambrera l'autoroute et l'ancienne voie ferr e viendra en effet de Bonchamp, en longeant l'A81, sans passer par Louvern .

- le trafic des camions transportant cette terre sera  quitablement r parti entre les communes :   l'aller ils passeront par la rue de la gare, au retour par Bonchamp. Enfin le trafic n cessaire au viaduc sur la Mayenne sera majoritairement achemin  par Chang . Au final, le nombre de passage de camions sera de plus de 60% inf rieur   ce qu'Eiffage avait initialement pr vu.

- Un passage sera am nag  pour pr server la possibilit  pour les g n rations futures d'am nager une passerelle sur l'autoroute pour rejoindre Niaffes en liaison douce (pi tons et cyclistes).

## LOTISSEMENT « LA NIOLERIE »

L'avancement des travaux de construction des habitations des colotis dans le lotissement de la Niolerie nous a permis d'avancer la réalisation des travaux de viabilité de deuxième phase qui sont programmés de la mi-mai à la fin du mois de juillet 2013. Ces travaux consistent en la pose des bordures de trottoirs, la mise en œuvre des revêtements sur voiries et trottoirs et l'aménagement des espaces verts. Nous ferons préalablement procéder (courant avril) à une ultime vérification de l'étanchéité des canalisations d'eaux usées. Les mâts d'éclairage public seront mis en place à la rentrée de septembre.



>> **MEDUANE HABITAT** a livré les 12 logements locatifs à « la NIOLERIE » :

- le 26 février pour les 4 pavillons édifiés rue des campanules (trois T4 et un T5)
- les 3 et 4 avril pour les 8 logements T3 des deux petits collectifs construits rue des Campanules, et imp. M. Ostermeyer.



## >> OUVERTURE DE NOUVEAUX LOTISSEMENTS

Le dernier lotissement dit « La Niolerie » est en phase de finition. La municipalité va mettre à disposition des futurs acquéreurs de nouvelles parcelles pour la fin d'année 2013. 81 lots seront disponibles avec pour objectif la construction de 110 logements dont 32 logements sociaux (29% de l'ensemble). La surface des lots variera de 237 à 774m<sup>2</sup> (482m<sup>2</sup> en moyenne) et la densité globale est de 20,72 logements à l'hectare. Une nouvelle voirie principale desservira ces lotissements avec un accès sur la RD 275 (Louvigné/ La Chapelle-Anthenaise). Les travaux débuteront début du 2<sup>ème</sup> semestre 2013.

Pour tous ces lots, en proximité de la future coulée verte, un effort sur la densification a été réalisé avec pour objectif de veiller à l'orientation des parcelles, de conserver les arbres remarquables, de renforcer le réseau de voiries douces et de respecter les zones humides

## >> LOTISSEMENT LA POUPLINIÈRE

Les travaux de finition (semis de pelouse, plantations) sont quasiment achevés. La réception du lotissement s'avance. Suite à la demande de certains colotis et à l'acceptation de la majorité d'entre eux et de la commune, le règlement du lotissement a été modifié et permettra à ceux qui le souhaitent de modifier les pavés engazonnés situés sur leur propriété.

## >> LES TRAVAUX EN BREF

### AMÉNAGEMENTS RUES DES ROSIERS, DE PROVENCE ET AUGUSTE RENOIR

Les travaux d'aménagement des rues Auguste Renoir, de Provence et des Rosiers débuteront le 22 avril 2013 avec le renouvellement des canalisations et des branchements d'eau potable ; d'une durée de 4 semaines environ, ces travaux seront suivis par la réfection en enrobés à chaud des trottoirs et de la bande de roulement des voies concernées. Les entreprises sont d'ores et déjà invitées à prendre toutes les mesures utiles afin d'assurer la sécurité du passage aux abords du groupe scolaire et de la maison de santé et de limiter autant que faire se peut la gêne causée aux riverains. L'achèvement des travaux est programmé pour la fin du mois de juillet.

### ENTRETIEN DES VOIRIES

Une partie des trottoirs de la rue Pierre Bourré, fortement endommagés par les racines des arbres plantés à l'alignement de la voie, sera entièrement réfectionnée dans le cadre du programme d'entretien des voiries 2013. De nouvelles plantations seront mises en œuvre à titre expérimental dans des fosses d'arbres adaptées au milieu environnant et aux essences qui seront choisies. Quelques abaissements de bordures de trottoirs sont également prévus dans le cadre du plan pluriannuel de mise en accessibilité de la voirie et des espaces publics (PAVE).

### RÉNOVATION DU BÂTIMENT DE LA POSTE

La rénovation des huisseries de la poste réalisée par l'entreprise LANCELIN de Louvigné satisfait aujourd'hui l'ensemble des utilisateurs du bâtiment ; elle apporte un nouveau confort à ses occupants (meilleure isolation, éclairage naturel optimisé) ; la suppression des grilles extérieures améliore en outre sensiblement l'esthétique du bâtiment.

# ACTIONS SOCIALES



## >> LA RETRAITE : UNE SECONDE VIE ?



Quelle place donner aux personnes âgées dans la société française d'aujourd'hui et, plus encore dans celle de demain ? À quel âge sommes-nous vieux aujourd'hui ? À celui de la retraite ou à celui de la maison de retraite ?

Pour appréhender au mieux cette seconde vie le CLIC de Laval et de son Agglomération organise le 4 juillet 2013, dans la salle polyvalente de Laval, un Forum « BIEN VIEILLIR DANS L'AGGLOMÉRATION LAVALLOISE ».

Vous êtes à la retraite ou bientôt à la retraite ? Vous voulez aborder cette nouvelle étape de votre vie dans les meilleures conditions ? Vous avez un proche âgé et souhaitez l'aider ? Ce forum s'adresse à vous ! À l'occasion de cette journée entièrement gratuite et ouverte à tous, vous pourrez découvrir les actions développées par les associations de retraités, les services, les institutions... agissant pour une amélioration du vieillissement. Ce Forum réunira plus de quatre-vingt partenaires de tous les secteurs.

### Au programme :

Toute la journée, dès 9h30, vous pourrez visiter les stands tenus par les différents partenaires, vous renseigner et prendre connaissance de leurs actions : informations sur les droits des retraités, activités des clubs de retraités, conseil pour l'adaptation du logement, conseils nutritionnels...

Au programme également : des ateliers pratiques (sport, diététique etc) et des scènes de théâtre réalisées par des personnes retraitées. Des œuvres de seniors seront exposées ainsi que des photos. Enfin, des témoignages et des conférences courtes viendront apporter des connaissances techniques et des récits d'expériences.

Le soir, à 20h, une conférence-débat clôturera le Forum sur le thème « La continuité du projet de vie avec l'avancée en âge et l'arrivée éventuelle de maladies ». Le professeur Berrut, chef du service de gériatrie au CHU de Nantes, professeur à l'Université de Nantes, président du gérontopôle, vice-président de la Société Française de Gériatrie et Gérontologie, sera l'un des intervenants de cette soirée. La table-ronde sera suivie d'un temps d'échanges avec le public autour de cette question.

Venez tester des ateliers de sport adapté, renseignez-vous sur les modes d'hébergement possibles pour les seniors, discutez de l'engagement social et associatif des retraités, peu importe votre âge, n'hésitez pas à venir pour vous informer ou expérimenter !

Le programme du Forum sera consultable sur le site internet du CLIC et des communes.

### Pour tous renseignements :

**CLIC de Laval et de son agglomération**

**Tél : 02.53.22.70.03**

**asso@cliclavalagallo.fr - www.cliclavalagallo.fr**



## >> LE REPAS DU CCAS

Le samedi 23 février 2013, Le CCAS avait convié les personnes âgées de plus de 70 ans à partager le repas annuel à la salle des pléiades. Cette année, c'est le restaurateur M. CALVEZ du VAPEUR CAFE qui avait préparé ce repas partagé par 209 personnes dans la joie et la bonne humeur avec, à la table d'honneur, 13 personnes âgées de 90 à 104 ans.

**>> PAUSE CAFÉ**

Vous vous sentez isolés, vous avez envie d'échanges avec d'autres Louvernéens, un café rencontre intergénérationnel est proposé par le CCAS à toutes personnes habitant la commune le mardi 21 mai à l'espace Renoir de 15h à 17h.

# ENFANCE ET JEUNESSE



## >> ACCUEIL DE LOISIRS

### Vacances d'hiver

Toujours autant de jeunes à fréquenter le Service Jeunesse situé à Planète Couleur. 32 jeunes de 13 à 17 ans ont participé aux activités proposées du 25 février au 8 mars dernier. Florence et Alexandre proposent à chaque période de vacances des activités sportives, manuelles, culturelles, ainsi que des soirées à thème et des sorties. Pour cet été, l'équipe d'animation prépare actuellement un séjour en bord de mer pour la période du 9 au 15 juillet.

**Vous avez des idées d'activités ou de sorties, venez les soumettre.**

### Vacances d'été 2013

- L'accueil de Loisirs sera ouvert du lundi 8 juillet au vendredi 2 août inclus.  
Il rouvrira ses portes le lundi 19 août jusqu'au lundi 2 septembre inclus.
- Le Service Jeunesse sera ouvert du lundi 8 juillet au vendredi 26 juillet inclus.  
Il rouvrira ses portes le lundi 19 août jusqu'au lundi 2 septembre inclus.



#### SERVICE JEUNESSE

« Planète Couleur »

rue Paul Gauguin

53950 LOUVERNÉ

Tél : 02 43 01 27 84

Fax : 02 43 01 27 89

Courriel : [louverne.servicejeunesse@orange.fr](mailto:louverne.servicejeunesse@orange.fr)

#### ACCUEIL DE LOISIRS

« Planète Couleur »

rue Paul Gauguin

53950 LOUVERNE

Tél : 02 43 01 27 82

Fax : 02 43 01 27 89

Courriel : [louverne.alsh@orange.fr](mailto:louverne.alsh@orange.fr)

## >> PLANÈTE COULEUR

### >> Le RAM (Relais Assistantes Maternelles)

Animations organisées tous les jeudis de 9h15 à 11h15 et les lundis des semaines paires 9h15 à 11h15

Permanences et rendez-vous tous les jeudis de 14h à 17h15 et les lundis des semaines paires de 13h30 à 18h00.

**Contact : Agnès Nafré**

**RAM de Louverné**

**Planète Couleur - Rue Paul Gauguin**

**53950 LOUVERNÉ - Tél : 02.43.01.27.87**



## >> ARGENT DE POCHE

### PENDANT LES VACANCES DE FÉVRIER

Encadrés par les agents du service technique municipal, 17 jeunes Louvernéens ont participé à des chantiers de taille des haies dans le lotissement des Horizons, de nettoyage de panneaux et à différents petits travaux au groupe scolaire Jean-de-la-Fontaine.

Grâce au Partenariat financier de Laval agglomération, les jeunes de 16 à 18 ans sont rémunérés 15€ par demi-journée de chantier.

Inscriptions en mairie pour les vacances d'été à prévoir dès la fin des vacances de Printemps.



## RÉFORME RYTHMES SCOLAIRES

### >> LA RÉFORME EN QUELQUES MOTS...

Une semaine de 4 jours et demi incluant le mercredi matin, 24 heures d'enseignement hebdomadaires, des activités pédagogiques complémentaires organisées en groupes restreints d'élèves, des temps d'activités périscolaires (culture, art, sport, etc.) dans le cadre de projets éducatifs.

Les nouveaux rythmes scolaires permettront en effet une meilleure répartition des heures de classe sur la semaine, un allègement des journées et une programmation des enseignements aux moments où la faculté de concentration des élèves est la plus importante. Elle conduira également à un meilleur équilibre entre-temps scolaire et temps périscolaire et garantira la complémentarité et la cohérence des activités proposées aux enfants tout au long de la journée. Il s'agit ici d'améliorer les conditions de réussite de tous les élèves et de renforcer leur plaisir d'apprendre et d'être à l'école.

Depuis la parution du Décret du 24 janvier 2013, nous avons concerté l'ensemble des parties concernées, c'est-à-dire les élus en commission, les directrices d'écoles, les représentants de parents d'élèves, les responsables du personnel communal scolaires, périscolaires..., mais aussi les responsables d'associations et les maires des communes de la Chapelle Anthenaïse, Châlons du Maine et Sacé.



## >> LA PROPOSITION DE LA COMMUNE DE LOUVERNÉ

### Comment sommes-nous arrivés à cette proposition ?

C'est au terme de 12 réunions que cette proposition a été présentée et validée par les directrices des écoles JEAN DE LA FONTAINE et SAINTE MARIE, par le conseil d'école du Groupe scolaire JEAN DE LA FONTAINE et les élus. L'inspecteur de l'éducation nationale de la circonscription a de même émis un avis favorable. Ces différentes rencontres, en comité restreint, ont été nécessaires pour comprendre les attentes de chacun mais aussi les contraintes des uns et des autres pour arriver à un consensus dans l'intérêt de l'enfant

Ces échanges ont fait émerger les souhaits suivants :

- Les représentants des parents : le même horaire de début de journée y compris pour le mercredi, un temps de garderie le mercredi midi si l'enfant n'est pas inscrit en accueil de loisirs.
- Les directrices d'école : le même horaire de début de journée y compris le mercredi, une fin de journée avant 16h30, le maintien de la pause méridienne actuelle.
- La municipalité : avoir une pause méridienne incompressible de 2h le midi pour une organisation optimale de la restauration scolaire, proposer une animation de qualité soit sur un temps d'1h, prévoir de reporter les heures du personnel commu-

nal du mercredi matin sur les autres jours de la semaine, utiliser les locaux de la Planète Couleur au lieu des écoles

- Les communes voisines : prévoir un transfert des enfants fréquentant l'accueil de loisirs de notre commune et pouvoir les faire déjeuner le mercredi midi sur Louverné
- Les représentants des associations : maintenir le temps actuel des animateurs sportifs mis à leur disposition, trouver une organisation des salles afin de reporter les cours du mercredi matin sur les autres jours de la semaine

### Quelle date d'application ?

Dès septembre 2013 pour une cohésion de territoire. Il faut également savoir que nos enfants fréquentent aussi des structures extérieures à la commune, d'où l'intérêt de démarrer dès septembre 2013 pour l'agglomération. Nous bénéficierons également d'une subvention de 50€ par enfant pour cette année scolaire permettant de pallier en partie au coût généré par la mise en place de ces activités périscolaires. Cette année, elles devraient être gratuites pour les familles. Le coût global de la réforme pour la commune oscillera entre 40 et 60 000€

### L'essentiel à retenir :

- L'harmonisation des plages scolaires du matin de 8h30 à 11h45 (diminution du temps de garderie pour l'enfant et la fa-

mille, une matinée scolaire régulière chaque jour de 3h15)

- Une pause méridienne de 2h pour une organisation optimale de la restauration scolaire,
- Le mercredi, la restauration scolaire accessible uniquement aux enfants inscrits en accueil de loisirs avec en parallèle, la mise en place d'une garderie de 11h45 à 12h30 pour permettre aux parents de récupérer les enfants non inscrits en accueil de loisirs
- Les TAP (temps activités périscolaires) auront lieu les mardis en parallèle des APC (activités pédagogiques complémentaires des enseignants) de 15h30 à 16h30. Les enseignants conservent l'usage de leur classe, l'enfant garde un repère entre l'école et la Planète Couleur. L'enjeu est également de dispenser une animation de qualité sur un temps d'1h dans les locaux de la Planète Couleur (à l'exception des petites et moyennes sections qui resteront dans l'école pour permettre une transition plus facile de la sieste à l'animation).
- Les TAP toujours à la Planète Couleur les jeudis ou vendredis de 15h30 à 16h30 en alternance entre les deux groupes scolaires (inversion des jours prévue l'année suivante entre les deux groupes scolaires)
- Le temps d'accueil du soir débutera donc dès 16h00 deux jours par semaine.

*Cette application de la réforme des rythmes scolaires et son bon fonctionnement ne seront possibles qu'avec l'engagement de chacun, des enseignants, de la collectivité mais aussi des parents (à qui l'on adressera un questionnaire courant mai pour connaître leur participation, avec plus de détails sur les animations périscolaires proposées). L'enjeu est d'anticiper l'organisation et de prévoir dès septembre une inscription pour un trimestre scolaire, tout cela dans l'intérêt de l'enfant.*

# RYTHMES SCOLAIRES



## LÉGENDES

- accueil du matin du soir et du mercredi midi
- temps scolaire
- TAP (temps activités périscolaires) et/ou APC (activités pédagogiques complémentaires des enseignants)
- pause méridienne

# GROUPE SCOLAIRE

## « JEAN DE LA FONTAINE »



### >> ÉCOLE MATERNELLE

#### « Jean de la Fontaine », ses fables, son bestiaire... !

Les enfants, maîtresses fourmillent d'idées, mobilisant tous les domaines de compétences en maternelle (expression corporelle, arts visuels, langage, littérature, découverte du monde...).

Les travaux de l'année scolaire vous seront présentés lors de l'exposition et la fête d'école de juin. Nous profitons de cette tribune pour remercier vivement la bibliothèque municipale de LOUVERNÉ ainsi que la bibliothèque départementale de la Mayenne pour la mise à disposition de documents sur l'auteur et ses œuvres.

En prolongement de ce projet, une journée au Zoo est prévue pour toutes les classes de l'école.

Les élèves de moyenne section participeront prochainement au printemps théâtral où ils présenteront leur spectacle.

Cinéma, théâtre... sont au programme des prochaines sorties.



### >> ÉCOLE ÉLÉMENTAIRE

#### On s'ESCRIME à l'école élémentaire publique !

Les trois classes de CM1 et CM2 de l'école élémentaire publique ont participé à un cycle escrime en partenariat avec le cercle d'escrime de Laval.

Encadrés par Bruno Delattre, maître d'armes, les enfants ont effectué 5 séances à la salle Coubertin de Louverné et une dernière séance à la salle d'escrime de Laval en présence de leurs parents.



L'escrime est une activité sportive particulièrement intéressante pour les enfants de CM, on y apprend à respecter des règles et son adversaire, à développer son autonomie et son sens des responsabilités, à accepter les décisions de l'arbitre...

Autant de compétences qui ne pourront qu'être utiles à la construction de l'avenir de nos élèves.

L'école remercie l'Amicale Laïque pour avoir financé cette activité.

### >> RENTRÉE SEPTEMBRE 2013

Pour les parents souhaitant inscrire leur enfant à la prochaine rentrée scolaire, merci de prendre rendez-vous auprès de la Directrice : soit directement, ou par téléphone au : **02.43.37.63.54**, ou par courriel à l'adresse suivante : **ce.053.742u@ac-nantes.fr**

# ENVIRONNEMENT



>> LE 13 AVRIL DERNIER, ECHOLOGIA A ROUVERT SES PORTES POUR UNE NOUVELLE SAISON « NATURE ».



L'équipe d'Echologia, représentée par Vincent BRAULT et Guillaume BEUCHER, a tenu à marquer officiellement cette nouvelle saison par une invitation s'adressant exclusivement à tous les Louvernèens. C'est ainsi que le vendredi 12 avril dernier, des Louvernèens se sont retrouvés sur le site touristique d'Echologia. Ce fut l'occasion pour chacun de découvrir les nouveaux aménagements réalisés au cours de l'hiver sous forme de visites guidées et d'être informé du programme d'animations de la saison estivale... La soirée s'est clôturée par un pot de l'amitié.

Moment apprécié par celles et ceux qui ont pu se retrouver sur ce site exceptionnel cher aux Louvernèens. Merci à toute l'équipe d'Echologia pour la qualité de son accueil ; nous lui souhaitons une bonne saison 2013 !



>> LE COMPOSTAGE, QU'EST-CE QUE C'EST ?

Loin d'être anecdotique, le compostage domestique permet de réaliser des économies de collecte et de traitement des déchets non négligeables. En effet, il permet de valoriser sur place (sans l'impact carbone du transport) les déchets fermentescibles issus de la cuisine ou du jardin tout en fournissant du compost, un engrais naturel idéal pour enrichir la terre de votre jardin. Épluchures, coquilles d'œufs, déchets verts... les déchets organiques exploitables en compost représentent pas moins d'un tiers du poids de nos ordures ménagères !

Laval Agglo vous soutient dans votre démarche et vous rembourse un montant maximum de 25€ sur l'achat de votre composteur :

<http://www.agglo-laval.fr/dev-durable/dechets/mieux-comprendre/les-dossiers-thematiques/le-compostage/>

>> COLLECTE ORDURES MÉNAGÈRES DU 1<sup>ER</sup> MAI 2013

Attention, la collecte du mercredi 1<sup>er</sup> mai pour vos bacs gris (ordures ménagères)

**est exceptionnellement avancée au mardi 30 avril 2013**

**N'oubliez pas de sortir votre bac !!!**



>> LES BRUITS DE VOISINAGE

À l'approche des beaux jours, chacun s'apprête à reprendre les travaux de bricolage et de jardinage qu'il a mis en sommeil pendant la saison hivernale.

Nous rappelons à chacun qu'il existe une réglementation sur les bruits de voisinage (Arrêté préfectoral n°2008-D-278) stipulant que ces travaux ne peuvent s'effectuer que :

- les jours ouvrables de 8h30 à 12h et de 14h à 19h30
- les samedis et mercredis de 9h à 12h et de 15h à 19h
- les dimanches et jours fériés de 10h à 12h

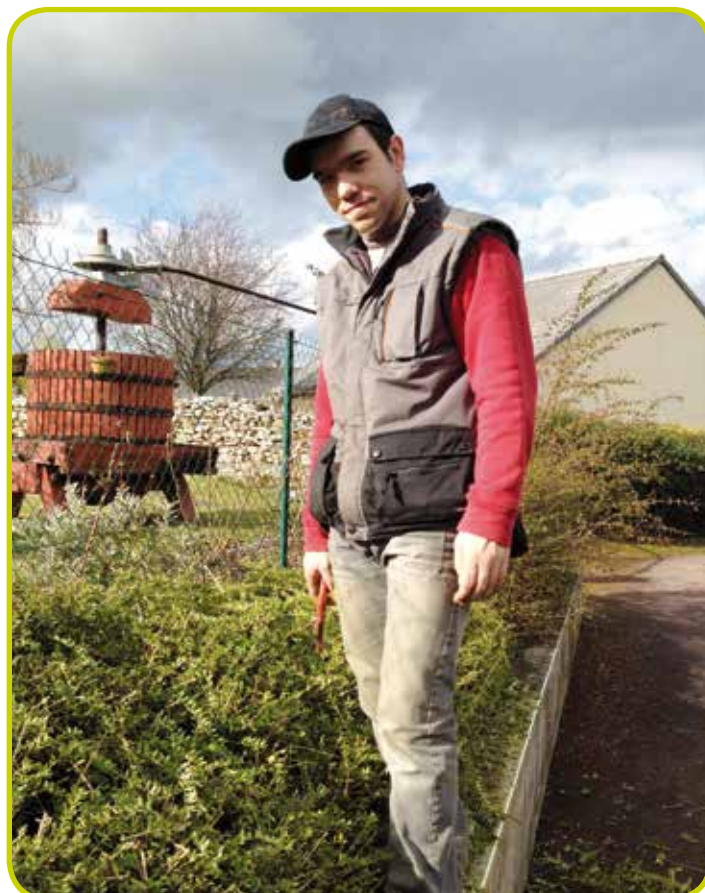
# LOUVERNÉ EN BREF

## >> LES SERVICES TECHNIQUES

L'équipe s'étoffe avec l'arrivée d'Aurélié MONGODIN et de Kévin OUTIN



Aurélié MONGODIN, 24 ans, est spécialisée dans l'entretien et l'aménagement des espaces naturels et ruraux. Elle est titulaire d'un diplôme en travaux paysagers et justifie d'une expérience pratique aux services espaces verts de la ville de Laval.



Kévin OUTIN, 21 ans, qui a suivi une formation spécifique de Jardinier Paysagiste a également intégré l'équipe des espaces-verts dans le cadre du dispositif « Emplois d'avenir » mis en place par le gouvernement pour favoriser l'accès des jeunes à l'emploi.



## >> CONCERT DES ALLUMÉS DU BIDON AU THÉÂTRE

Les Allumés du Bidon se sont produits au théâtre de Laval le 30 mars 2013, la salle était comble pour assister à ce spectacle d'une grande qualité. Quel bonheur d'entendre et surtout de voir 70 jeunes de la commune et des communes environnantes se passionner pour cette activité, se faire plaisir et donner du plaisir aux spectateurs. Nous les remercions vivement, ils font honneur à notre cité.

# INFOS DIVERSES



## >> DON DU SANG BÉNÉVOLE

LOUVERNÉ -  
CHAPELLE ANTHENAISE

Une réunion d'information aura lieu à la salle du Maine de Louverné pour la création d'une association pour le Don du Sang Bénévole qui pourrait regrouper les communes de LOUVERNÉ et de LA CHAPELLE ANTHENAISE.

La date retenue est le lundi 16 septembre 2013 à 20h en présence de M. LECHAT, président de l'union départementale des associations pour le Don de Sang Bénévole et de M. LEGAY président de l'association DSB de Laval et communes environnantes

Le but de cette association est de maintenir et développer les collectes de sang à Louverné et à la Chapelle Anthenaïse. Une dizaine de personnes se sont portées candidates.

**Si ce projet vous intéresse, n'hésitez pas à contacter :**

**Mme Sylvie TANCREL**

8 impasse du verger

53950 Louverné

06 46 80 68 09

tancrel.sylvie@neuf.fr



**Prochaines collectes  
à Louverné :**  
**25 juillet 2013 et  
22 novembre 2013**



## >> FRANCE ADOT 53

Depuis 1985, l'association France ADOT 53 (Association pour le Don d'Organes et de Tissus humains) est présente sur tout le département pour aller à la rencontre des mayennais afin de les informer. Michel BRAULT en est son président depuis 2005, il est aussi administrateur au Don du Sang et Administrateur à « Vaincre la Mucoviscidose » de LAVAL.

Pour sauver des vies, il est nécessaire de communiquer et de répondre aux questions concernant les dons, d'organes, de moelle osseuse, de cellules, de tissu humain et les greffes, en donnant de l'espoir à davantage de personnes en attente d'une transplantation. Pour 16 000 malades qui ont besoin d'une greffe, seulement 4 995 ont pu en bénéficier et retrouver une existence normale.

Une réunion d'information tous publics, est prévue le vendredi 7 juin 2013 à l'espace Renoir à Louverné à 20h. Venez nombreux, vous pourrez y poser toutes vos questions.

**France ADOT 53 - Michel BRAULT**

**BP 90634 - 53006 LAVAL CEDEX**

**Tél : 02.43.90.68.10 - www.france-adot.org**



## >> 13<sup>E</sup> ÉDITION DES MOTARDS ONT DU CŒUR 53

Passage à LOUVERNÉ des MOTARDS ONT DU CŒUR le 12 MAI 2013 à 16h53. Le but de cette journée est de collecter des promesses de dons de sang, dons d'organes et dons de moelle osseuse dans tout le département de la Mayenne. En 2012, 1 369 motards ont participé, 320 promesses de dons de sang, 208 promesses de dons d'organes et 60 promesses de don de moelle osseuse ont été récoltées. Vous pouvez vous adresser à la pharmacie ou à la mairie pour retirer une fiche d'inscription pour une promesse de don.

Vous avez aussi la possibilité de télécharger sur le site les motards ont du cœur :

<http://lesmotardsontducoeur53.e-monsite.com/>

**Les Motards ont du cœur 53 - Claude MORIN**

38 rue des Vaux

**Tél : 02.43.69.10.14 ou 06.03.27.59.24**



L'Association qui réalise les rêves des enfants malades

## >> ASSOCIATION RÊVE D'ENFANTS

La délégation départementale de la Mayenne de l'Association Rêves d'enfants s'est créée courant 2012 et est représentée par Monsieur HOUSSIN Jean-Luc, domicilié à Louverné. Rêves est une association nationale à but non lucratif, reconnue œuvre de bienfaisance et d'intérêt général. Depuis sa création en 1994, elle a pour mission d'exaucer les rêves d'enfants et d'adolescents atteints de pathologies graves, dont le pronostic vital est réservé. Si vous souhaitez soutenir notre délégation et offrir aux enfants une parenthèse enchantée pour oublier la maladie, si vous souhaitez engager votre entreprise dans une opération solidaire, si vous souhaitez parrainer le rêve d'un enfant malade, n'hésitez pas à nous contacter. Pour toute question, Rêves est à votre entière disposition et peut vous aider à choisir le meilleur moyen de vous aider.

**53 - Délégation départementale Mayenne**

**Président : Jean-Luc HOUSSIN**

**18 rue de l'Olympisme - 53950 LOUVERNÉ - Tél : 07.78.80.81.59**

**Email : reves53@reves.fr - Site Internet : www.reves.fr/mayenne/**

## Quelques chiffres :

- Plus de **3 200** rêves réalisés
- **250** à **300** rêves chaque année
- **300** rêves en attente
- **700** bénévoles
- **35** délégations départementales
- **60** centres hospitaliers partenaires

## >> LA GENDARMERIE LANCE UN APPEL À LA VIGILANCE

*En lien avec un début  
d'année marqué par  
une recrudescence  
des cambriolages dans  
l'agglomération lavalloise,  
nous attirons  
votre attention sur  
les règles de sécurité  
à observer.*

- Ne tentez pas les voleurs, il est indispensable de verrouiller vos maisons et voitures même pour une courte absence, les vols sont souvent commis dans de très courts laps de temps, voire en présence des occupants des maisons (les cambrioleurs entrent en général par les jardins situés à l'arrière des maisons).
- Ne laissez pas les démarcheurs rentrer chez vous, les phénomènes de vols par ruse sont courants (les voleurs se faisant passer pour des vendeurs de toute sorte de choses). Nous vous rappelons que la souscription de tout contrat commercial prévoit un délai de rétractation de 7 jours, le plus souvent par simple lettre recommandée.
- Prévenez vos voisins, votre entourage lors de vos absences prolongées.  
Il est conseillé de donner l'illusion que votre logement est constamment habité.

**Lien vous permettant de prendre connaissance des conseils et bonnes pratiques :**  
<http://www.interieur.gouv.fr/A-votre-service/Ma-securite/Conseils-pratiques/Mon-domicile/Contre-les-cambriolages-ayez-les-bons-reflexes>

**Signalez à la brigade de gendarmerie  
tout fait suspect pouvant  
laisser présager la préparation  
ou la commission d'un cambriolage**

Dans le cadre des opérations « tranquillité vacances » organisées durant les vacances scolaires, signalez votre absence à la brigade de gendarmerie : des patrouilles pour surveiller votre domicile seront organisées.

Vous êtes victime d'un cambriolage ? Composez le 17 ou le 112

Opposition carte bancaire : 0 892 705 705

Opposition chéquier : 0 892 68 32 08

Téléphones portables volés :

- SFR : 10 23
- Orange : 0 800 100 740
- Bouygues Telecom : 0 825 005 700

**Votre brigade de gendarmerie :**

**Gendarmerie nationale d'Argentré**

**15 Bis rue du Rocher - 53210 ARGENTRÉ - Tél : 02.43.37.30.04**

**Horaires ouverture des bureaux**

**du lundi au samedi : 8h-12h et 14h-18h**

**dimanches et fériés : 9h-12h et 15h-18h**

<http://www.gendarmerie.interieur.gouv.fr/>



## MOT DE LA MAJORITÉ

Une équipe **DYNAMIQUE** pour l'avenir de Louverné.

La volonté de notre équipe de répondre au mieux aux attentes des Louvernéens, l'ambition que nous avons de faire adhérer la population aux projets communaux, ont pris toute leur dimension lors des concertations préalables à la mise en œuvre de la réforme des rythmes scolaires. L'esprit de concertation ne repose pas seulement sur l'idée d'une démocratie participative mais principalement sur la méthode qui est fondée :

- sur la capacité d'écoute,
- sur la volonté d'engager les interlocuteurs dans la construction d'une solution et pas seulement sur un avis critique sans proposition,
- sur le choix d'interlocuteurs représentatifs en qui chacun donne sa confiance, présidents d'associations, représentants des parents élus, représentants des enseignants, membres de la commission scolaire municipale, élus des autres communes,
- sur un cadre d'expression (groupe restreint) qui permet de se sentir à l'aise pour s'exprimer, à l'inverse de réunions publiques où, souvent, seuls les plus à l'aise prennent la parole.

Nous sommes convaincus de la justesse de cette méthode, elle permet de construire des projets solides, certes de manière discrète mais avec efficacité.

*Frédéric ADAM, Dominique ANGOT, Alain BOISBOUVIER, Céline BOUSSARD, Béatrice BOUVET, Christelle BREUX, Éric COUANON, Nelly COURCELLE, Jean Louis DÉSSERT, Pascal DUBOIS, Christine DULUC, Hervé FLEURY, Fabienne FOURNIER, Gilbert HOUDAYER, Franck LÉCRIVAIN, Françoise LEFEUVRE, Jean François LENAIN, Josiane MAULAVE, Françoise RIOULT, Christiane RIVIÈRE, Guy TOQUET, Isabelle VIELLE, Sylvie VIELLE*

## MOT DE LA MINORITÉ

« **Agir naturellement avec les Louvernéens.** »

[Les nouveaux rythmes scolaires mis en place à la prochaine rentrée.](#)

Nous approuvons, dans l'ensemble, le calendrier et l'emploi du temps proposés qui s'appliqueront dès septembre 2013 et semblent satisfaire à la fois les parents d'élèves et les enseignants. Toutefois, nous sommes très attachés à **la gratuité des activités culturelles et sportives mises en place et ce, de façon pérenne**, afin que tous les enfants y accèdent, quel que soit le statut social de leurs parents.

[Budgets adoptés !](#)

Nous avons adopté les budgets primitifs 2013 et approuvé les comptes administratifs et de gestion 2012, sans réserve, étant donné qu'ils s'équilibrent **sans augmentation des impôts** et qu'ils permettent d'autofinancer de nouveaux investissements sans recourir à l'emprunt.

[On ne nous dit pas tout !](#)

« **Les Conseillers ne sont pas au courant de tout !** » C'est ce qui a été répondu à la question d'un Louvernéen !... Cependant, lorsque nos concitoyens nous interpellent sur des événements pouvant impliquer la commune, nous étudions le sujet, prenons des avis et demandons des éclaircissements comme lors du dernier conseil municipal. À notre grand regret, ces interventions ne figurent jamais au procès-verbal que chacun pourrait consulter, au détriment de **la transparence qui devrait être requise** dans les affaires de la commune !

*Comptez sur les élus de la liste « Agir naturellement avec les Louvernéens » pour vous informer régulièrement et agir dans l'intérêt de la commune, à votre disposition :*

*Andrée BIGNON, Rosa GONCALVES, Jean-Louis MALASSET, Christian RUSINEK*

Écoute - Concertation - Développement durable - Cadre de vie - Lien social - Sport - Culture - Animation

# à vos agendas

# 2013

## Mai 2013

> 12 Mai

Passage des Motards ont du cœur pour la 13<sup>e</sup> édition

> 21 Mai

Café rencontre

## Juin 2013

> 2 Juin

Vide grenier

> 4 Juin

Concours de pétanque

> 7 Juin

Réunion d'informations France ADOT

> 8 et 9 Juin

Kermesse Ecole Sainte Marie

> 15 Juin

Assemblée générale du BCL suivie du tournoi des parents

> 15 Juin

Gala danse modern jazz/Evi'Danse

> 23 Juin

Fête de la musique/Musica Fidélío

> 30 Juin

Fête Champêtre/  
Amicale des écoles publiques

## Juillet 2013

> 7 Juillet

Rando V.T.T./Team V.T.T.

## Août 2013

> 6 Août

Les Nuits de la Mayenne

> 30 Août

Les Estivales

## Septembre 2013

> 7 Septembre

FORUM des associations

> 14 Septembre

Portes Ouvertes de la Médiathèque

> 16 Septembre

Réunion d'information Don du sang

## Octobre 2013

> 5 Octobre

Soirée dansante du Moto-Club

> 12 Octobre

Soirée dansante du Club Cyclo-touriste

> 22 Octobre

Bal du Club de la Bonne Entente

## Novembre 2013

> 9 Novembre

Loto de l'OGEC

> 11 Novembre

Fête du Tennis de table

> 16 Novembre

Soirée dansante de l'Amicale Laïque

## Décembre 2013

> 30 Novembre et

1<sup>er</sup> Décembre

Marché de Noël

> 6 et 7 Décembre

TELETHON 2013

> 7 Décembre

Soirée dansante Tennis de table

> Dates mairie

> Dates associations

## >> MAIRIE

### Horaires :

lundi après-midi de 14h à 18h

Du mardi au jeudi de 8h30 à 12h et de 13h30 à 18h

Vendredi de 8h30 à 12h et de 13h30 à 17h

Samedi matin de 9h à 12h

## >> PERMANENCES DU MAIRE ET DE SES ADJOINTS SUR RENDEZ-VOUS :

2, rue Abbé Angot - 53950 Louverné

Tél. 02.43.01.10.08

Fax : 02.43.37.83.50

e-mail : [accueil.mairie@louverne.fr](mailto:accueil.mairie@louverne.fr)

[www.louverne.mairie53.fr](http://www.louverne.mairie53.fr)

Élu d'astreinte : 06.76.34.73.42

## >> PERMANENCE ASSISTANTS SOCIAUX :

Mme BERTIER et M. CLAVEAU

Uniquement sur rendez-vous

Tél. 02.43.59.71.10

## • SERVICES PUBLICS

>> **Pompier Laval** : 18

>> **SAMU Laval** : le 15 ou 02.43.66.11.11

>> **Gendarmerie Argentré** : le 17 ou 02.43.37.30.04

>> **La Poste Louverné** : 02.43.01.12.30

9, rue Auguste Renoir

Heures d'ouverture

Lundi au mercredi : 13h45-17h30

Jeudi au vendredi : 9h-12h / 13h45-17h30

Samedi : 9h-12h.

## • MAISON DE SANTÉ

2, place des Rosiers

### >> Médecins

Dr BOURIAUD - Tél. 02.43.01.16.94

Dr BINEAU - Tél. 02.43.37.67.66

Dr GÉGU - Tél. 02.43.58.21.11

### >> Infirmières

Mmes DERBRE et MORIN - Port. 06.16.18.61.50

Soins sur rendez-vous à domicile ou au cabinet 7j/7

### >> Pédiacre - Podologue

M. HELBERT et Mme HELBERT-DELAMARRE

Tél. 02.43.01.69.28 - Port. 06.88.22.33.27

### >> Masseuse-Kinésithérapeute

M. MORVAN, M. COUPÉ, Mme GUÉROT et Mme VEUGEOSIS

Tél. 02.43.69.06.25

### >> Ostéopathe D.O.

Mme FOULONNEAU-POIROUX

Tél. 02.43.90.30.27 - Port. 06.83.70.24.79

### >> Diététicienne-nutritionniste

Mme WEIBEL - Tél. 06.77.98.04.09

### >> Psychologue Clinicienne

Mme GUESNE - 22, rue Nationale

Port. 06.79.42.52.27

## • AUTRES SERVICES MÉDICAUX

### >> Pharmacie « Les Alizés »

M. LIREUX - 1, Place St-Martin

Tél. 02.43.01.10.67

### >> Infirmières

Mmes DANIEL et DELOUME - 32, rue Nationale

Port. 06.59.62.21.30

Permanence : Mardi et vendredi matin de 8h à 9h et le samedi matin de 9h à 10h.

### >> Orthophonistes

Mmes PRÉAUX et DECIZE - 44 bis, rue Nationale

Tél. 02.43.64.21.11

## >> Chirurgiens-Dentistes

Mmes GILLÔT & BOUTEILLER,

M. LE MEILLOUR, M. TRUCCO JUAN

Place St-Martin - Tél. 02.43.01.16.76

## • AUTRES SERVICES

### >> Restaurant Scolaire

rue du Stade - Responsable : M. ÉRAULT

Tél. 02.43.01.13.71

### >> École de Musique Municipale

Renseignements et inscriptions auprès du

directeur F. SERVEAU - Port. 06.74.95.80.37

### >> Bibliothèque Municipale

Tél. 02.43.26.38.08

Horaires d'ouverture :

Lundi 16h-18h - Mercredi 10h-12h30 / 13h30-18h30

Vendredi 16h-18h30 - Samedi 10h-12h30

### >> « La Planète Couleur »

rue Paul Gauguin

• *Multi-accueil communal Le Monde des P'tits Bouts*

Tél. 02.43.01.19.16

e-mail : [multiaaccueil-louverne@orange.fr](mailto:multiaaccueil-louverne@orange.fr)

• *Accueil de loisirs*

Tél. 02.43.01.27.82

e-mail : [louverne.alsh@orange.fr](mailto:louverne.alsh@orange.fr)

• *RAM (Relais Assistantes Maternelles)*

Tél. 02.43.01.27.87

e-mail : [louverne.ram@orange.fr](mailto:louverne.ram@orange.fr)

### >> Déchetterie

Horaires d'été :

Les lundis et vendredis de 9h à 12h

Les mercredis, jeudis et samedis de 9h à 12h et de 13h30 à 18h

Les samedis de 9h à 12h et de 13h30 à 17h30

- Collecte des ordures ménagères le mercredi

- Tri sélectif le jeudi, semaines paires

## • ÉTABLISSEMENTS SCOLAIRES

### >> Groupe Scolaire "Jean De La Fontaine"

• *École Primaire* - 11, rue Auguste Renoir

Directrice : Mme JAN - Tél. 02.43.01.11.17

• *École Maternelle* - 15, rue Auguste Renoir

Directrice : Mme MOUSSAY - Tél. 02.43.37.63.54

### >> École Sainte-Marie

• *École Primaire et Maternelle* - rue du Stade

Directrice : Mme LANDRY

Tél. 09.64.25.51.15 ou 06.32.89.76.14

## • ASSOCIATIONS CULTURELLES

### >> Les Amis De La Bibliothèque

Christiane RIVIÈRE-CHARTIER - 5, impasse de Dublin

Tél. 02.43.37.81.07 - Port. 06.03.36.12.82

### >> Arc-En-Ciel "Batterie Fanfare"

Jérémy BEUCHER - La Pichonnière

Port. 06.87.98.37.30

### >> Così Cantano Tutti

Marie-Line BOIVIN - Port. 06.37.36.42.93

Martine AUBERGEON - Tél. 02.43.68.39.50

### >> Musica Fidelio

Xavier ROGUE - 18, rue des prés - Bonchamp

Tél. 02.43.90.39.26

## • ASSOCIATIONS SPORTIVES

### >> La Plume Louvernéenne

Jean-marc RAIMBAULT - 6, rue Joseph Dupleix

Tél. 02.43.66.12.11

### >> Evi'Dance

Patrick BREUX - 5, rue Beauregard - Tél. 02.43.37.69.90

Contact : Corinne POUTEAU - Port. 06.12.35.28.59

### >> Louverné Running

Olivier BLANCHARD - les Châtaigneraies - Sacé

Port. 06.23.19.06.85

### >> Louverné Sports Football - Volley Loisir

Jean-Luc GUILMET - 22, rue Claude Monet

Tél. 02.43.37.67.84

### >> Arc-En-Ciel "Sport Loisirs"

Thierry SABIN - les Épis - Bonchamp

Tél. 02.43.90.30.15

### >> Arc-En-Ciel "GRS"

Nathalie TEYSSIER - 35, rue C. Debussy - Bonchamp

Tél. 02.43.69.14.13

### >> Basket Club

Jérôme DÉSSERT - 8, rue René Descartes

Tél. 06.15.70.51.80

## >> Tennis De Table

Bernard TRAVERS - 13, rue Pierre Bourré

Tél. 02.43.37.60.51

## >> Tennis Club

Damien LERAY - 11, rue de la Fontaine - Laval

Tél. 02.43.53.34.94

## >> GESL

Gérard BRION - 24, rue J.F. Millet

Tél. 02.43.01.19.13

## >> Cyclo-Club Tourisme Louvernéen

René LELIÈVRE - 14, rue du Douanier Rousseau

Tél. 02.43.37.67.83

## >> Team VTT Louverné

Christophe RAIMBAULT - 5, rue Marie José Pérec

Port. 06.04.48.99.81

## >> École Long Ho, Kung Fu et Tai Chi Chuan

Pascal DUBOIS - 21, bd Paul-Émile Victor

Tél. 02.43.66.83.49

## >> Moto Club Louvernéen

Pascal CHEVALIER - 10, rue de la Pérouse

Tél. 02.43.01.12.21 - Port. 06.17.28.94.76

## >> A.C.R.E.L.

(Amis du Cheval et Randonneurs Équestres louvernéens)

Le lin bleu - Tél. 02.43.01.16.05 ou 02.43.37.60.99

## • AUTRES ASSOCIATIONS

### >> Scrapcopines 53

Patricia BEDOUAIN - 17, rue du Commandant Charcot

Tél. 02.43.37.72.84

### >> Comité d'Animation

Laurent RONDEAU, route de Saint-Jean

Tél. 02.43.37.36.16

Locations de matériel : Gwenaël RIVET

Tél. : 02.43.68.30.36 à partir de 16h

### >> Comité De Jumelage

Louverné/La Chapelle-Anth./ Gundelfingen

Jocelyne DUVAL - 25, rue du Douanier Rousseau

Tél. 02.43.37.67.85

### >> Club De La Bonne Entente

Jean-Pierre THIBAULT

42, rue des Fauvettes - Argentré

Tél. 02.43.37.33.54

### >> Familles Rurales

Marinette CHAPLET - 21, rue Nationale

Tél. 02.43.37.61.19

### >> Aide À Domicile En Milieu Rural

Françoise RIOULT - 10, impasse Paul Cézanne

Tél. 02.43.01.17.75

Secrétariat : Tél. 02.43.58.02.91

1, place St Martin - 2<sup>ème</sup> étage - Bât. Bibliothèque

### >> Amicale Des Écoles Publiques

Gaëlle TARDIF - 6, imp. des Iris - Port. 06.46.78.41.22

Sonia LEGEAY - 12, rue M. Jazzy - Port. 06.03.15.43.30

### • section Gym Tonic :

Stéphanie JAUME - Tél. 02.43.02.66.46

Françoise LEFEUVRE - Tél. 02.43.37.64.14

### >> Écoles Privées

- *APEL* - Céline RUBILLARD

38, rue Pasteur - Tél. 02.43.37.60.96

- *O.G.E.C.* - Patrick PAVARD

20, av. Jacques Cartier - Tél. 02.43.49.01.15

### >> Echologia Assoce

Hameau Chauffournier - Lieu-dit Bas-Barbé

Lionel BEUCHER - Tél. 09.82.47.60.31

contact@echologia.fr - www.echologia.fr

### >> CUMA

Jean-François LENAIN

les Manourières - Tél. 02.43.01.14.74

### >> Amicale des A.F.N. et autres conflits

Norbert HERCENT - 9, rue du Maine

Tél. 02.43.01.12.04

## • CORRESPONDANTS DE PRESSE

### >> Ouest France

Francis GEANNIN - email : [geannin@hotmail.com](mailto:geannin@hotmail.com)

06.08.64.82.56

### >> Le Courrier de la Mayenne

Viviane NAIL - Port. 06.09.33.08.77

e-mail : [viviane.nail@orange.fr](mailto:viviane.nail@orange.fr)