

le petit Louvernéen



BULLETIN
MUNICIPAL
DE LA VILLE
DE LOUVERNÉ

N°63
JUIN 2010

SOMMAIRE

| | |
|----------------------|----|
| En bref | 2 |
| Mot du Maire | 3 |
| Budget Primitif 2010 | 4 |
| Tribune Libre | 6 |
| Conseil Municipal | 7 |
| Projets | 8 |
| Travaux | 11 |
| Enfance-Jeunesse | 12 |
| Du côté des Écoles | 14 |
| Environnement | 15 |
| Infos vie Locale | 16 |
| Animations Été | 18 |
| Vie Économique | 19 |
| Adresses Utiles | 20 |

COMITÉ DE RÉDACTION

Alain BOISBOUVIER, Céline BOUSSARD, Nelly COURCELLE, Jean-Louis DESERT, Hervé FLEURY, Rosa GONCALVES, Franck LECRIVAIN, Christiane RIVIERE, Christian RUSINEK, Sylvie VIELLE

CONCEPTION & IMPRESSION

Imprim'services - Bonchamp
Tél. 02 43 53 21 00



>> LA PLANÈTE COULEUR OUVRE SES PORTES AU CENTRE DE LOISIRS

Vous êtes conviés aux portes ouvertes de la seconde partie des locaux de la Planète Couleur (rue Paul Gauguin) le samedi 26 juin de 14h00 à 18h00 à l'issue de son inauguration. Le centre de loisirs pourra investir ces lieux dès juillet, puis pour les services péri-scolaires, ce sera dès la rentrée prochaine de septembre. Les grandes salles pourront être également utilisées pour d'autres fonctions (associations communales...)

*Invitation à une réunion publique
le 15 juin à 20h30 salle du Maine.
Nous vous parlerons de nos projets
(salle socio-culturelle, maison de
santé, etc...) et ferons un premier
bilan de notre action.*

>> DÉMARCHAGE

Il se peut que des démarcheurs se recommandent de la mairie auprès de vous, sachez que la mairie ni le maire n'agrèent jamais ces commerciaux, au cas où certains se présentent comme venant de la part de la mairie, merci de nous le signaler pour que nous puissions intervenir

LE MOT DU MAIRE



Lors de la cérémonie des vœux organisée à la salle des Pléiades le 8 janvier 2010, je vous ai annoncé les grands axes de notre action pour la nouvelle année. Nous avons depuis lors affiné nos projets et procédé au vote du budget de l'exercice qui comporte trois éléments majeurs :

- La seconde tranche de la Planète Couleur, dont la livraison est prévue pour le mois de juin, accueillera nos jeunes dans des salles aménagées spécifiquement pour la garderie périscolaire, les mercredis loisirs et les centres de loisirs ; ces salles pourront également être utilisées en soirée pour les activités des associations de la commune.
- La salle des familles et des associations, première phase de l'ensemble socioculturel de la rue Auguste Renoir, sera mise en œuvre au second semestre 2010 avec pour objectif une livraison à ses futurs utilisateurs en juin 2011.
- Le projet de maison de santé, dont la préparation complexe arrive à son terme, devrait voir ses travaux commencer début 2011.

La préparation et le vote du budget, pour mettre en place le financement de ces équipements et de leur fonctionnement, ont constitué des temps forts de la vie municipale. C'est en effet lors de l'élaboration du budget que sont mis en cohérence la satisfaction des besoins en nouveaux équipements et services et les moyens nécessaires à leur financement.

L'effort d'investissement que nous avons engagé est indispensable pour répondre à vos attentes et adapter les équipements de notre commune à la taille de LOUVERNÉ qui compte désormais 3 800 habitants.

Les nouveaux services et équipements mis à la disposition de notre population nécessitent une consolidation des recettes de la commune pour en assurer le fonctionnement et conserver une situation financière saine, alors même que l'État réduit les dotations qu'il nous verse. C'est pourquoi la majorité des membres du conseil a voté une évolution des taux de 4,5%. Cette évolution, que nous avons différée au maximum pour tenir compte des difficultés économiques actuelles, représentera un effort moyen d'une dizaine d'euros par Louvernéen. Malgré cette augmentation, les taux et les valeurs locatives de LOUVERNÉ resteront parmi les plus faibles des communes de l'agglomération. Ceci constitue un atout indéniable pour l'attractivité de notre commune, que nous tenons à conserver en maîtrisant l'augmentation de nos taux. Il serait toutefois illusoire de croire, alors que les conditions économiques sont les mêmes pour toutes les communes de l'agglomération et vos attentes proches de celles de nos voisins, que l'on pourra demain disposer des mêmes services avec des recettes très significativement inférieures.

Pour vous tenir plus amplement informés de ces réalisations et des projets à venir, nous vous invitons à une réunion publique le 15 juin 2010 à 20h30 dans la salle du Maine.

Alain Boisbourien

BUDGET PRIMITIF 2010

Le budget primitif 2010 a été présenté par le maire et approuvé à la majorité par le conseil municipal réuni le 25 mars dernier. Il reprend les grandes orientations définies lors du débat d'orientation budgétaire du 28 janvier 2010.

Dans un contexte de réformes fiscales, « cette année encore », la commune maintient ses efforts de maîtrise des charges de fonctionnement et de développement avec des investissements structurants, en réalisant 2 291 762€ d'investissements (dont 1 520 029€ de dépenses nouvelles).

Pour comprendre les enjeux budgétaires il faut les restituer dans :

>> LE CONTEXTE EXTERNE DES COLLECTIVITÉS TERRITORIALES :

- La suppression de la Taxe professionnelle et son remplacement, cette réforme impactera durablement les ressources fiscales de LAVAL Agglomération.
- La réforme annoncée des valeurs locatives et des impôts locaux.
- De fortes contraintes sur les dotations de l'État qui baissent.
- Un décalage persistant entre l'inflation et l'indice des dépenses communales.
- L'évolution des normes environnementales et d'accessibilité.

>> LE CONTEXTE LOCAL :

- L'augmentation des charges de fonctionnement liées au développement des services.
- L'évolution prévisionnelle très faible des dotations attendues.
- Notre positionnement fiscal et notre effort fiscal faible au regard des communes environnantes.
- Une volonté de maintenir une situation financière saine pour préserver la capacité d'investissement.

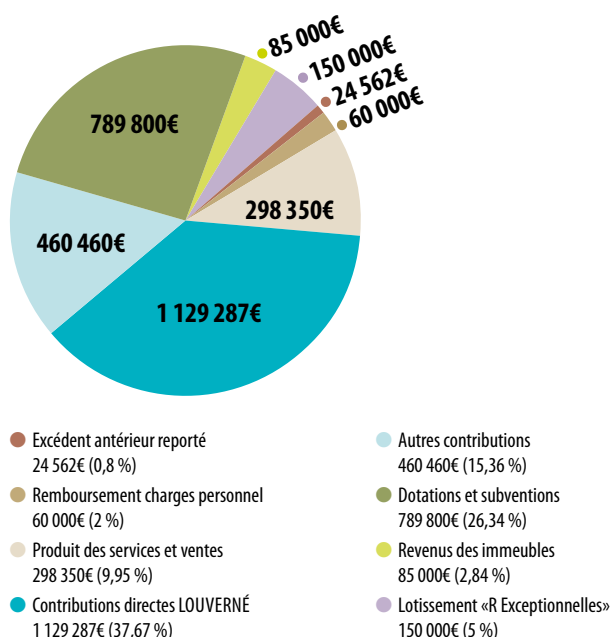
>> BUDGET PRINCIPAL

>> FONCTIONNEMENT 2 998 059€

Fonctionnement BP 2010 Recettes

• 38 % proviennent des contributions directes des Louvernéens

- 1129K€ de Contributions Directes, +7,55%/2009 dont la revalorisation de nos taux TH, FB et FNB de 4,50%. Cette 2^{ème} valorisation se traduit par une recette de 48 594€ avec une incidence pour le contribuable, hors bâti industriel, de 10,30€ par habitant.



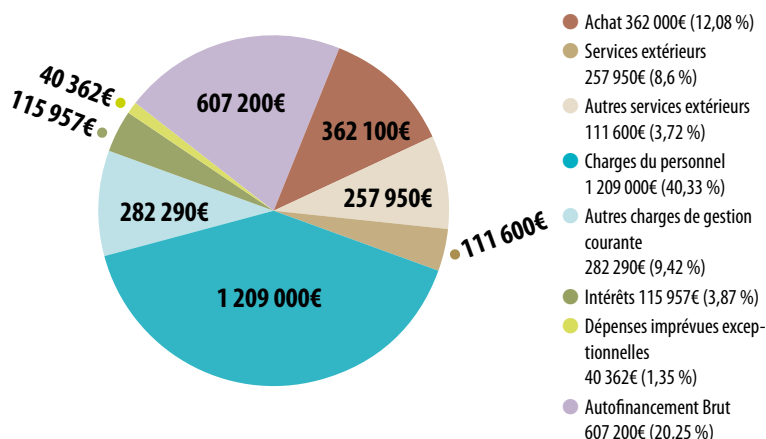
Fonctionnement BP 2010 Dépenses

- 40% des dépenses sont constitués des charges de personnel, 12% des achats, 9% d'autres charges de gestion courantes, 9% de services extérieurs, d'autres services extérieurs pour 4%, intérêts de la dette 4%, imprévues 1% et d'un autofinancement brut de 20%.

- 1 209K€ de charges de personnel constituent le poste principal des dépenses, en progression par rapport à 2009 essentiellement (en année pleine) liée à :

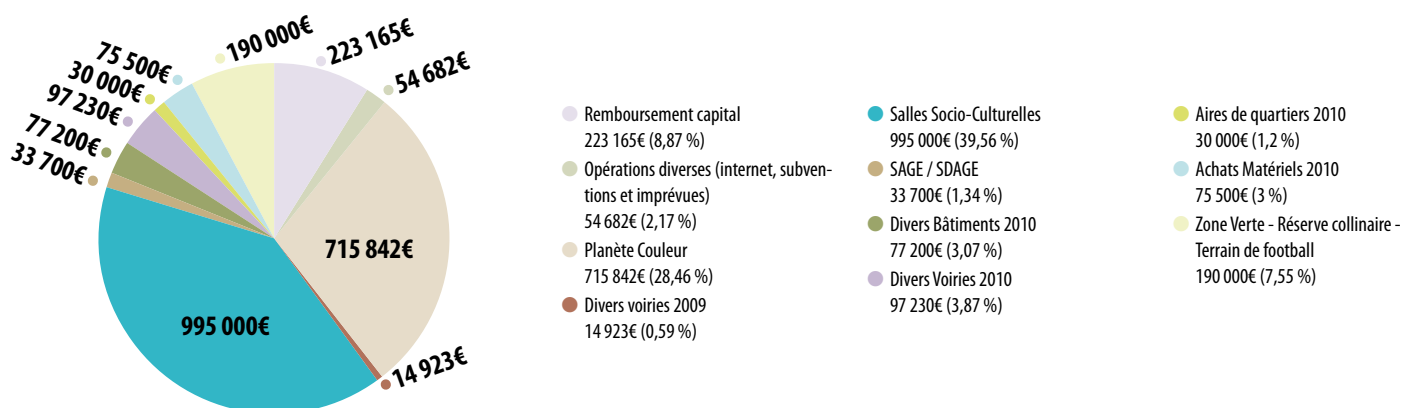
- La charge de la mise en place des nouveaux services de la Planète Couleur,
- Des horaires élargis de la bibliothèque,
- La création de 4 Contrats Uniques d'Insertion (ex. contrats passerelles).

- 607K€ D'autofinancement brut, qu'il est important de préserver pour rembourser la dette tout en se donnant des capacités de développement et d'investissements.



>> INVESTISSEMENTS 2 291 762 € (DONT 1 520 029€ DE DÉPENSES NOUVELLES)

- 2 291 762€ d'investissements dont 1 520 029€ pour les opérations nouvelles et 771 733€ pour l'achèvement de travaux en cours sont prévus en 2010. Ils concernent la création de salles socioculturelles (995 000€), l'équipement pour la jeunesse, les écoles et la Planète Couleur (738 242€), les Sports et Associations (162 286€), l'environnement (103 800€), l'équipement des services (95 550€), l'entretien du patrimoine (72 817€), les aires de quartier et divers imprévus (85 017€), la sécurité (24 050€) et 15 000€ la communication.
- L'ensemble de ces investissements est financé par de l'autofinancement, des subventions, des remboursements tva et seulement 68 000€ d'emprunt à 0% octroyés par la CAF pour la Planète Couleur.
- Si nous avons pu ces dernières années maintenir nos taux d'imposition, l'impact de la mise en place de nouveaux services sur l'évolution de nos charges récurrentes de fonctionnement, nous oblige à chercher des ressources complémentaires en revalorisant de 4,5 % les taux d'imposition Taxe d'habitation, taxe foncière bâti et taxe foncière non bâti. L'impact de la revalorisation des taux se traduit en moyenne par un effort pour une habitation de 24,30€, dont 10,80€ de Foncier Bâti et 13,50€ de Taxe d'habitation.



>> CHIFFRES 2009 (SOURCES DIRECTION GÉNÉRALE DES IMPÔTS TABLEAUX DES COMMUNES) BASE 3 635 HABITANTS POUR LOUVERNÉ.

Quelques éléments de comparaison pour se situer par rapport aux autres communes comptant de 3500 à 5000 habitants de la région Pays de Loire ou par rapport aux communes proches de nous.

| Les ressources par habitants | Les villes de la région de 3 500 à 5 000 h. | LOUVERNÉ |
|---|---|----------------------|
| Impôts locaux versés par habitant au profit de la commune | 355 € | 289 € |
| Dotation de fonctionnement de l'état | 225 € | 179 € ⁽¹⁾ |
| Autres ressources | 323 € | 358 € |
| Total ressources par habitants | 903 € | 826 € |

(1) la commune est pénalisée car l'effort fiscal demandé est plus faible que la moyenne

| Les dépenses par habitants | Les villes de la région | LOUVERNÉ |
|--|-------------------------|---|
| Charges de personnel | 314 € | 280 € |
| Charges financières | 28 € | 33 € |
| Achat et charges externes | 192 € | 179 € |
| Autres charges | 200 € | 102 € |
| Total charges | 734 € | 594 € |
| Résultat disponible pour rembourser le capital de la dette et autofinancer les investissements | 169 € | 232 € |
| Le remboursement du capital de la dette par habitant | 113 € | 48 € en 2009 et 58 € en 2010 après les emprunts de l'année 2009 |

>> COMPARATIF DE TAUX D'IMPOSITION DES COMMUNES ENVIRONNANTES

| Communes | Valeur locative d'une maison de 100 m ² | Taux foncier bâti taux 2008 | Impôt revenant à la commune sur le foncier bâti | Taux de taxe d'habitation | Taux Taxe foncier non bâti |
|---------------------|--|-----------------------------|---|---------------------------|----------------------------|
| St BERTHEVIN | 1919 | 22,8 % | 438 € | 15 % | 38,98 % |
| CHANGÉ | 1523 | 18,4 % | 280 € | 11,95 % | 32,00% |
| BONCHAMP | 1429 | 22,94 % | 328 € | 16,03 % | 39,47 % |
| L 'HUISSERIE | 1614 | 24,14 % | 390 € | 14,08 % | 37,22 % |
| LOUVERNÉ | 1347 | 18,73 % | 252 € | 13,67 % | 35,71 % |
| ARGENTRÉ | 1056 | 25,08 % | 265 € | 16,42 % | 41,83 % |
| Moyenne LAVAL AGGLO | | 23,09 % | | 15,56 % | 37,44 % |

MOT DE LA MAJORITÉ

Une équipe **DYNAMIQUE** pour l'avenir de Louverné.

Depuis plusieurs années, nous conduisons une politique résolument tournée vers l'animation et les équipements en faveur de la jeunesse. Louverné compte en effet 1069 jeunes de moins de 19 ans ; cette tranche d'âge de notre population mérite donc une attention particulière, Notre projet jeune comporte ainsi de nombreuses facettes : la Planète Couleur pour les petits et les assistantes maternelles ; le nouveau centre de loisirs ; la mise en place depuis avril 2010 d'une activité pour les ados (avec l'accompagnement de nos animateurs jeunesse) ; demain, un local d'animation spécifique pour les 13/20 ans et en permanence, la poursuite de l'équipement des écoles (avec cette année une nouvelle dotation en matériel informatique). Nous sommes aussi attentifs à fournir à nos jeunes des activités variées et à leur faire découvrir le monde du travail au travers de l'opération argent de poche.

Ce projet jeunesse est porté par notre équipe qui l'a soutenu, par son vote unanime du budget primitif de l'exercice, car il en faisait une priorité forte au même titre que la nouvelle salle socio-culturelle et la maison de santé.

Alain BOISBOUVIER, Eric COUANON, Sylvie VIELLE, Guy TOQUET, Christiane RIVIERE, Dominique ANGOT, Nelly COURCELLE, Gilbert HOUDAYER, Françoise RIOULT, Marie-Françoise LEFEUVRE, Marie-Christine DULUC, Jean-Louis DESERT, Didier BERNARD, Hervé FLEURY, Isabelle VIELLE, Béatrice BOUVET, Pascal DUBOIS, Fabienne FOURNIER, Jean-François LENAIN, Frédéric ADAM, Franck LECRIVAIN, Christelle BREUX, Céline BOUSSARD.

MOT DE LA MINORITÉ

« **Agir naturellement avec les Louvernéens.** »

Chers concitoyens, au cours du Conseil Municipal du 25 mars dernier, nous avons voté contre l'augmentation de 4,5 % des taxes locales en raison d'un autofinancement actuel suffisant et d'une conjoncture qui n'incite pas à prélever plus de taxes. Nous aurions préféré une augmentation plus modérée et régulière, sans à-coups, par exemple autour de 1,5 %.

Nous agissons dans l'intérêt général, comme suite à l'acte de vandalisme, commis sur un jeu extérieur du lotissement du Levant, où notre action a permis d'obtenir la prise en charge, par la compagnie d'assurance de la commune, de ce sinistre incendie, **soit un peu plus de 6 300€.**

Nous avons inscrit dans notre programme la mise en place d'un réseau « **Pédibus** », pour aller à l'école à pied. Cette idée fait son chemin... Une réunion publique d'information sur le sujet s'est tenue le 19 mai, salle du Maine.

Nous constatons malheureusement que certains concitoyens font preuve d'incivilités en **déposant des déchets, à côté des conteneurs.** Comment lutter contre ce manque de civisme ? **Le tri sélectif est une nécessité,** et il existe une déchetterie adaptée pour cela. Seules les ordures ménagères résiduelles, non triées, sont destinées à être ramassées les lundis et jeudis.

Notre conseil :

Nous sommes tous souvent sollicités par des entreprises pour nous proposer telle ou telle formule pour économiser l'énergie : ce sont tantôt des pompes à chaleur, tantôt des panneaux photovoltaïques ou solaires... Attention à toutes ces offres alléchantes, toutes ne sont pas sérieuses. N'hésitez pas à comparer **les performances** des appareils présentés.

Comptez sur les élus de la liste « Agir naturellement avec les Louvernéens » pour vous informer régulièrement et agir dans l'intérêt de la commune, pour vous. Andrée BIGNON, Rosa GONCALVES, Jean-Louis MALASSET, Christian RUSINEK

>> DE JANVIER À JUIN 2010

LES DÉLIBÉRATIONS DU CONSEIL MUNICIPAL

Les principales décisions prises par le Conseil municipal lors de ses quatre premières réunions de l'année 2010 sont résumées ci-après :

>> CONSEIL MUNICIPAL - ORGANISMES EXTÉRIEURS

Le conseil s'est successivement prononcé sur :

- Le principe du déclassement de tronçons de chemins ruraux non utiles à la circulation publique au Hameau des Mézières.
- La prise en location d'un local actuellement à usage commercial, en vue d'y accueillir les services sociaux extérieurs (antenne solidarité, CLIC, ADMR, ...)
- La mise en vente, par soumission cachetée, de l'immeuble communal à usage d'habitation situé 85, rue Nationale.

>> URBANISME - PLAN LOCAL D'URBANISME

Le conseil autorise le lancement d'une consultation de bureaux d'études spécialisés en vue de la révision du Plan Local d'Urbanisme afin d'une part, de tenir compte des nouvelles pratiques constructives et d'autre part, de permettre la réalisation d'opérations que les dispositions actuelles de notre document n'autorisent pas.

>> ASSAINISSEMENT

Le conseil municipal autorise le Maire à signer le marché de maîtrise d'œuvre pour le transfert des effluents de la station de la Barrière sur celle de la Pouplinière. Les études qui seront confiées au bureau d'études retenu devront prendre en compte la possibilité de raccordement du réseau de la Chapelle Anthenaise.

>> CENTRES DE LOISIRS

Le conseil municipal donne son accord de principe à l'inscription des enfants de SACÉ dans le centre de loisirs de la commune. La commune de SACÉ sera invitée à participer aux charges de fonctionnement du service à l'instar de ce qui est déjà pratiqué avec la commune de la Chapelle Anthenaise et celle de Châlons du Maine.

>> PETITE ENFANCE - JEUNESSE

Le conseil sollicite une subvention du FEDER pour abonder le financement de la Planète Couleur dont les travaux sont en voie d'achèvement (recette espérée 55 000€). De nouvelles activités seront proposées aux jeunes adolescents de la commune pendant les congés scolaires ; elles seront facturées sous la forme de « forfaits (ou Pass) activités » d'une valeur frontale de 3, 6 ou 9€.

>> LOISIRS-SPORTS - ENVIRONNEMENT

Le Maire est autorisé à signer le marché à intervenir avec le cabinet OSMOSE qui a remis la meilleure offre pour l'étude et la maîtrise d'œuvre de la mise aux normes des terrains de football et la réalisation d'une réserve collinaire pour leur arrosage (montant du marché 26 000€ HT).

Le Maire est également autorisé à signer le marché des fournitures courantes et services d'un montant de 5 335€ HT avec la FREDON pour l'étude et la mise en place d'un plan de gestion différencié des espaces verts communaux (afin de réduire notablement l'utilisation des produits phytosanitaires).

>> LOTISSEMENTS

L'avant-projet du futur lotissement dit « de la Niolerie » est approuvé à l'unanimité ; le Maire est autorisé à déposer la demande de permis d'aménager établi sur la base du plan de composition validé ; l'opération comprendra 57 lots d'une surface moyenne 545 m².

FINANCES

Les taux d'imposition sont majorés de 4,5 % pour permettre le fonctionnement des nouveaux services offerts à la population et pallier la baisse des dotations de l'État :

Ils s'établissent à :

- 13,67 % pour la taxe d'habitation
 - 18,73 % pour le foncier bâti
 - 35,71 % pour le foncier non bâti
- et restent parmi les plus faibles des communes de l'agglomération.

>> AFFAIRES SCOLAIRES

- Les crédits alloués aux écoles de la commune sont revalorisés de 1% au 1^{er} janvier 2010. la dépense prévisionnelle correspondante est arrêtée à 205 280€ (hors charges de personnel et d'entretien des locaux des écoles publiques)
- Il accepte par ailleurs l'inscription d'un jeune Louvernéen dans une classe d'intégration scolaire d'une école privée lavalloise.

>> AFFAIRES SOCIALES

- La commune alloue une subvention de 1 818€ au centre local d'information et de coordination gérontologique (CLIC) de LAVAL Agglomération afin de lui permettre de commencer ses actions d'écoute, d'information et d'orientation au service des personnes âgées et de leurs familles.
- La subvention annuelle au C.C.A.S. est portée à 12 500€ pour lui permettre de répondre à ses engagements avec l'ADMR (pour le portage des repas) et avec la banque alimentaire. La commune participera par ailleurs aux charges de secrétariat de l'ADMR à hauteur de 0,25€ par habitants et 0,13€ par heure d'intervention.

>> SUBVENTIONS

Dans le même temps où il approuvait le budget, le conseil municipal a procédé au vote des subventions de l'année 2010 pour un montant total de 166 460€ dont :

- 26 500 pour les associations sportives communales
- 8 900 pour les associations communales diverses
- 4 670 pour les associations extérieures
- 126 390 pour l'OGEC et l'APEL de l'école Ste Marie

>> MATÉRIEL

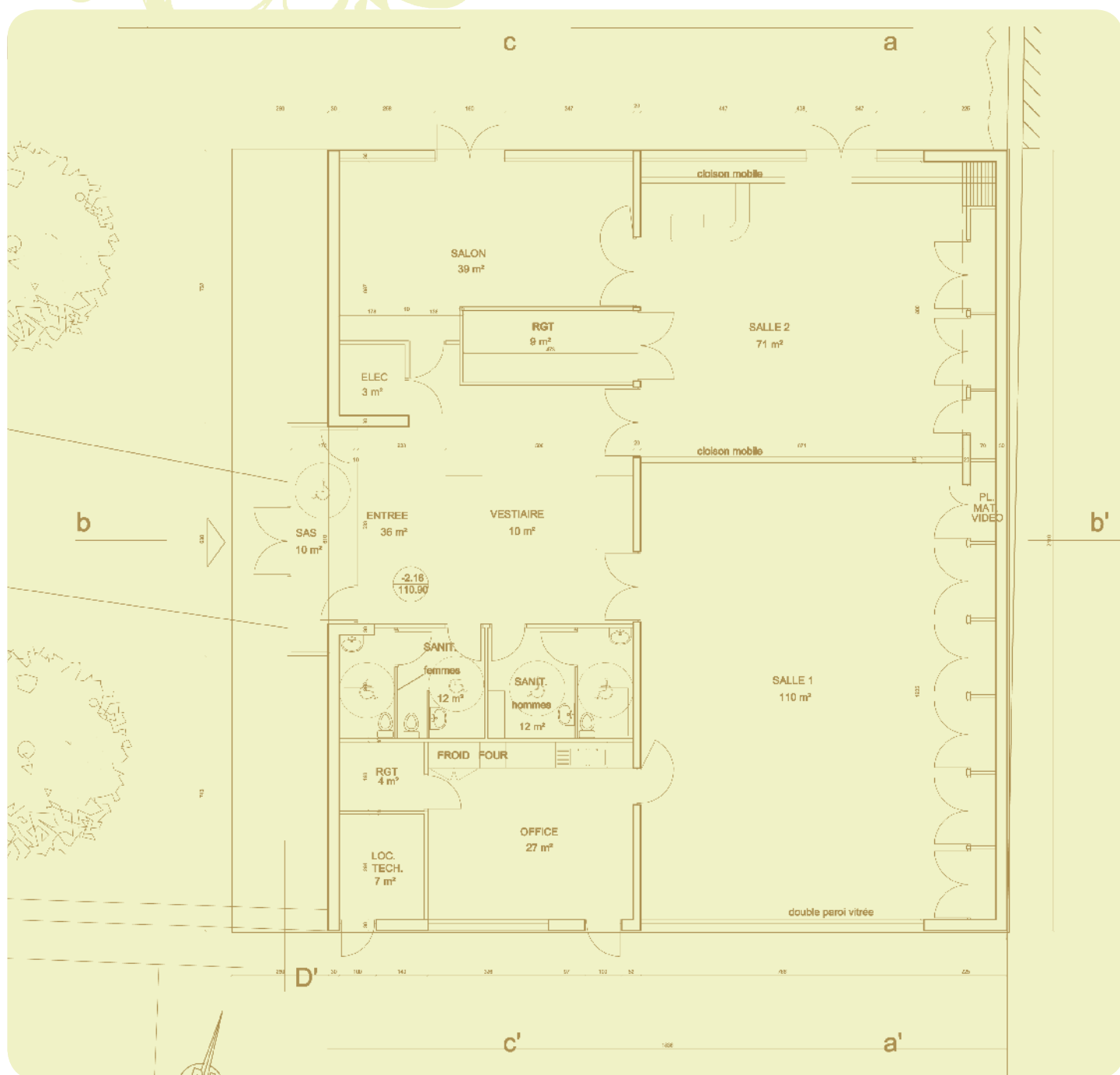
Autorisation est donnée au Maire de lancer les consultations sommaires en vue de l'acquisition d'une nouvelle tondeuse autoportée et d'un panneau d'affichage dynamique à messages variables.

LES PROJETS

>> LA SALLE SOCIO-CULTURELLE

L'avant-projet définitif de la salle des rencontres, 1^{ère} phase de l'ensemble socioculturel de la rue Auguste Renoir, a été adopté et approuvé par le conseil municipal lors de sa séance du 4 mars 2010.

Après la démolition de l'ancienne cantine fin mai, **les travaux de construction commenceront début septembre.**



>> LA MAISON DE SANTÉ

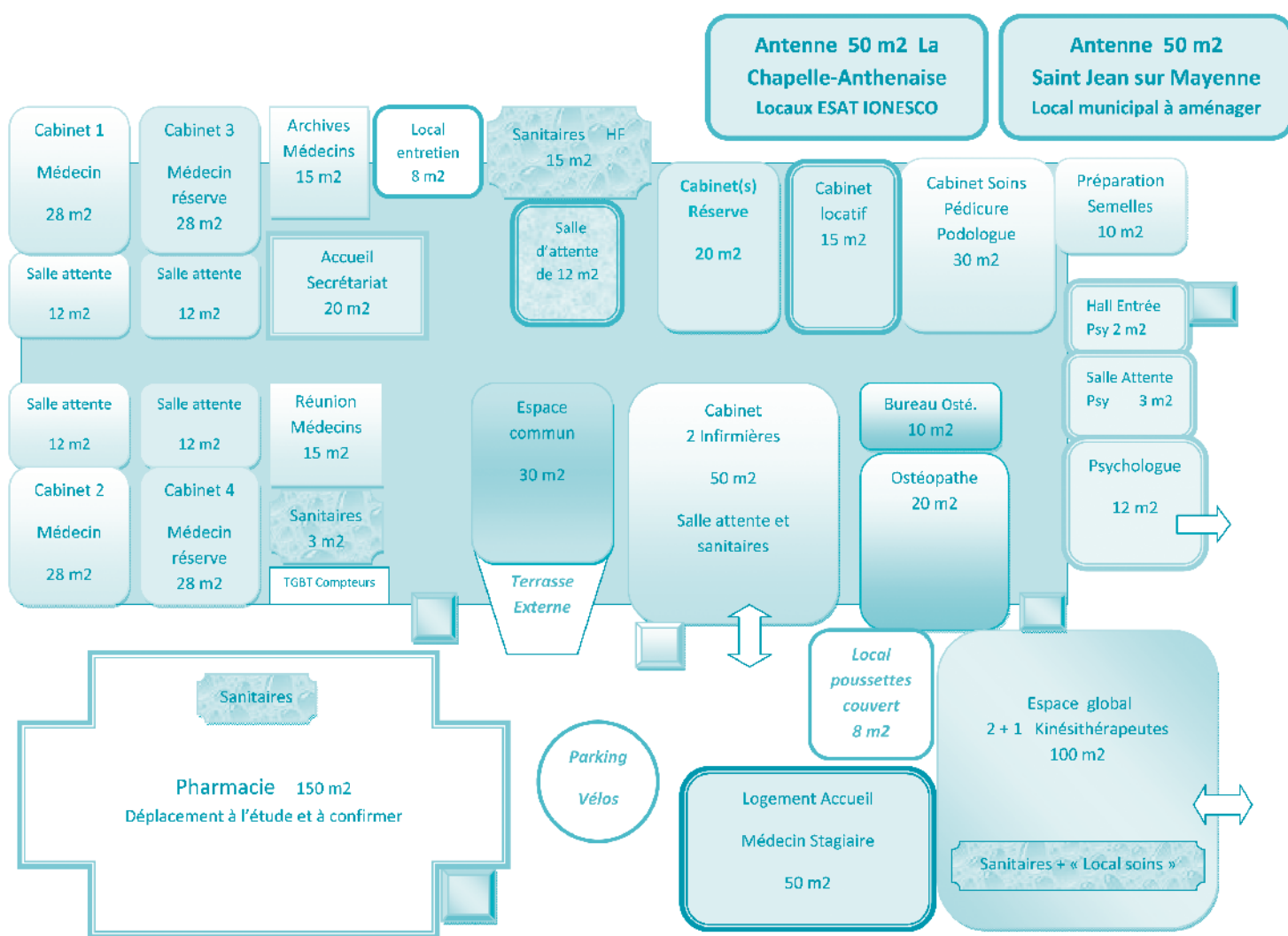
Le projet de la maison de santé pluridisciplinaire poursuit son chemin.

Un bâtiment évolutif d'environ 700 m², à construire rue des Rosiers, permettra d'accueillir en 2012, 11 professionnels : 2 médecins, 2 infirmières, 3 kinésithérapeutes, 1 ostéopathe, 1 pédicure-podologue, 1 psychologue et 1 diététicienne-nutritionniste. Des locaux complémentaires faciliteront l'accueil de nouveaux praticiens ainsi qu'un petit logement pour héberger de jeunes stagiaires. Ce projet intercommunal regroupe les communes de Louverné, Châlons-du-Maine, Saint-Jean sur Mayenne et La Chapelle-Anthénaise. Ces deux dernières communes bénéficieront d'une antenne mise à la disposition des praticiens pour faciliter des soins de proximité.

Nous nous réjouissons de l'intérêt porté à ce projet par les professionnels de la santé, projet que les élus souhaitent voir se développer par l'arrivée de nouveaux médecins. Le déplacement de la pharmacie est à l'étude et reste à confirmer.

Programmation du projet :

- Mai à Décembre 2010 : montage du projet juridique et financier, choix et mise en place de la maîtrise d'œuvre (architecte et entreprises).
- 2011 : construction du projet et aménagement des abords.



>> ORGANIGRAMME FONCTIONNEL : MAISON DE SANTÉ - 3 MAI 2010

ÉCOLOGIA

>> UN PROJET DE VALORISATION TOURISTIQUE DES ANCIENNES CARRIÈRES DE LOUVERNÉ

Depuis de nombreux mois, Vincent Brault et Guillaume Beucher, tous les deux originaires de Laval et expérimentés dans le domaine du tourisme, négocient - avec notre appui - l'acquisition auprès de la Société LAFARGE du site des anciennes carrières de Louverné.



• Dans un premier temps :

- Des hébergements atypiques de type cabanes en bois, yourtes, tipis, camps de trappeurs (il y aurait plusieurs camps repartis dans les carrières).
- La rénovation de tous les bâtiments actuels pour les transformer en lieux d'hébergement, restaurant et écomusée.
- Le restaurant aurait une carte axée sur les produits issus de l'agriculture biologique.
- Des animations touristiques telles des marchés bio ou marchés artisanaux (sous les arcades des carrières).
- Un chemin de randonnée pédagogique avec des belvédères permettant des points de vue surprenants sur les carrières.

• Dans un deuxième temps :

- Une activité autour des poissons d'eau douce dont le but est, avant tout, d'être pédagogique

Le conseil a apporté son soutien à ce projet car il est basé sur la rénovation, la mise en valeur d'un patrimoine industriel qui représente une part importante de l'histoire de notre commune et il est très protecteur de la nature (l'écologie est présente non seulement dans le nom de la société mais aussi dans chacune des actions qui seront mises en œuvre). Autre élément clef, l'engagement des porteurs de projet de créer des sentiers ouverts au public qui pourra ainsi continuer à randonner dans les carrières. Enfin ce projet innovant, d'envergure départementale, bénéficie non seulement du soutien de la commune mais aussi de celui de Laval agglomération, du conseil général et de la région.

Nous souhaitons beaucoup de réussite à Vincent Brault et Guillaume Beucher dont le projet est véritablement ambitieux. Certes, comme tout projet, il comporte des risques mais leur expérience et leur volonté seront des facteurs de réussite. L'ouverture du site est prévue pour l'été 2012.

>> UN PÉDIBUS À LOUVERNÉ, QU'EST-CE QUE C'EST ?

La municipalité souhaite accompagner la création de lignes PÉDIBUS sur la commune et a organisé une réunion publique le 19 mai 2010 à la salle du Maine à laquelle ont participé les louvernécens intéressés par ce projet.

Mais qu'est-ce qu'un PÉDIBUS ? Une nouvelle façon d'aller à l'école : « un ramassage organisé, à pied, d'une caravane d'enfants » C'est un groupe d'écoliers conduit à pied par des adultes (souvent des parents ou des personnes retraités) bénévoles, qui suit un itinéraire précis pour accompagner les enfants en toute sécurité et à l'heure à l'école.

Comme le bus, les enfants rejoignent des points d'arrêts déterminés au plus près de leur domicile.

Aller en Pédibus c'est :

- Pour les parents, partir tranquille à la bonne heure en toute confiance
- Moins de voiture aux abords des écoles, réduire les nuisances de la voiture et les autres dangers de la rue (insécurité routière, stationnement, agression, bruit, stress)
- apprendre aux enfants à se déplacer en ville tout en en faisant des citoyens responsables, autonomes, ponctuels.

Vous aimez marcher, vous souhaitez donner un peu de votre temps et partager avec les autres, faites-vous connaître auprès de la Mairie.

LES TRAVAUX



>> LOTISSEMENT DE LA POUPLINIÈRE

Le lotissement se remplit à un rythme soutenu ; il reste à ce jour 10 parcelles à vendre et à construire les 20 logements locatifs qui y sont prévus. Fin mars, 8 logements locatifs construits par Méduane Habitat ont été mis à disposition de nouvelles familles.

Si les 10 dernières parcelles sont vendues fin 2010, nous pourrions envisager les travaux de finition des voiries et espaces verts au mois de septembre 2011, car l'ensemble des constructions seront érigées. Une extension de ce lotissement est en cours de réflexion pour une mise à disposition de nouvelles parcelles à compter de 2011.



>> SALLE LÉONARD DE VINCI

Les travaux d'isolation phonique de la salle ont été menés à terme et permettent ainsi une amélioration acoustique très appréciée.



>> RUE DES PINS

Les travaux de sécurisation de la Rue des Pins sont maintenant terminés. Ils correspondent aux souhaits émis par les riverains en ce qui concerne le ralentissement de la circulation, la protection de la sortie de la boulangerie et du croisement avec l'Allée Le Corbusier ainsi que la matérialisation d'un cheminement piéton.



>> AMÉNAGEMENTS DIVERS

Comme vous avez sans doute pu le constater, un programme de marquage au sol s'est récemment terminé dans les différentes rues de notre agglomération, notamment au droit du carrefour de la Rue de la Gare et de la Rue du Maine rendant ainsi la circulation plus aisée et sécurisée.



>> SALLE PIERRE DE COUBERTIN

Un volet métallique a récemment été installé devant le bar de la salle afin de protéger celui-ci d'éventuelles intrusions et dégradations et ainsi permet de sécuriser le stockage du matériel du basket club.

>> NIAFLES : RENCONTRE AVEC LES RIVERAINS

Le quartier de Niaflès est éloigné du bourg mais nous restons attentifs à ne pas l'oublier, C'est pourquoi nous avons organisé, en mars, une rencontre avec ses habitants pour écouter leurs besoins et décidé d'attribuer un budget annuel d'amélioration de ce quartier. Cette année, nous avons retenu l'extension de l'éclairage public rue des Carriers ; nous avons par ailleurs obtenu une réelle amélioration du service des T U L pour les scolaires et pour les autres trajets journaliers avec certaines montées et descentes au cœur de Niaflès et non plus au rond-point de l'échangeur.

>> CLÔTURE RESTAURANT SCOLAIRE

Afin de sécuriser les entrées et sorties du restaurant scolaire pour les enfants des écoles publiques et privées, il a été décidé d'installer une clôture sur tout le pourtour du bâtiment. L'accès au site n'est désormais possible qu'aux heures des repas



ENFANCE ET JEUNESSE



>> ENGAGEMENT DE LA CAF SIGNATURE DU CONTRAT ENFANCE-JEUNESSE

Le 2 février 2010, la commune de Louverné a signé son premier contrat ENFANCE-JEUNESSE avec la CAF (caisse d'allocations familiales), après un long cheminement entamé en 2005. Pour rappel, Louverné compte plus de 1 000 jeunes de moins de 18 ans dont 550 dans ses écoles. Cet investissement de 2 millions d'euros concerne l'accueil dans les locaux de la Planète Couleur (rue Paul Gauguin) :

Pour ces investissements, la municipalité bénéficie de près de 50 % de subventions. La Caisse d'allocation apporte sa contribution à hauteur de 456 000€ : 364 000€ sous forme de subventions et 92 000€ sous forme de prêt. Le coût de fonctionnement est estimé pour la période 2009 à 2012 à près de 1,6 million d'euros. La Caisse d'allocations familiale va apporter une aide de près de 482 000€, soit 31 % du coût. 45 % reviendront à la commune et près de 24 % aux familles utilisatrices. Ce sont des structures intercommunales, structures ouvertes aux habitants des communes de La Chapelle-Anthenaise, Châlons-du-Maine et Sacé dans le cadre d'accords passés entre municipalités.



>> PROJET ASSOCIATION DE JEUNES

Sollicitée par 4 jeunes louvernéens, la commune a décidé de les accompagner dans leur projet d'association en leur mettant à disposition un local derrière la bibliothèque pour qu'ils puissent se retrouver entre eux, avec occasionnellement la présence d'un animateur communal. Vous êtes louvernéen âgé de 13 à 20 ans, vous pouvez prendre part à ce projet. **Une assemblée constitutive aura lieu le vendredi 9 juin à 20 heures, Salle des Mariages à la Mairie.**

>> L'ARGENT DE POCHE ET NOS JEUNES



Depuis de nombreuses années maintenant, les jeunes ont la possibilité lors des vacances scolaires de s'inscrire en mairie pour de petits travaux encadrés par les agents techniques de la commune, moyennant 15€ pour chaque demi-journée. Cette initiative leur a permis en février de s'impliquer dans l'entretien des espaces verts. En avril, ce sont quelques petits travaux de peintures et de réaménagement de salles communales qui les auront occupés.

Les inscriptions se font en mairie, les places devenant prisées, n'attendez pas pour les prochaines vacances pour vous faire connaître.



>> PROGRAMME ACCUEIL DE LOISIRS – ÉTÉ 2010



• Juillet : Accueil du 5 au 30 juillet

« Deviens Fermier »

Du 5 au 9 juillet
pour les 6-8 ans

traite des vaches,
soins des animaux à la ferme,
bourrellerie ...

12 places
St Georges Buttavent (53)

« Bord de Mer »

Du 5 au 9 juillet
pour les 8-11 ans

baignade,
découverte presqu'île
de Quiberon

10 places
Plouharnel (56)

« Les Lutins de l'Environnement »

Du 15 au 16 juillet
pour les 3-6 ans

chasse au trésor,
peinture naturelle, kubb...

10 places
Montsûrs (53)

« Sur les traces de Cro-Magnon »

Du 19 au 23 juillet
pour les 7-9 ans

escalade, visite des grottes,
arts rupestres...

10 places
Saulges (53)

« Au fil de l'Eau »

Du 19 au 23 juillet
pour les 10-13 ans

planche à voile, kayak, blokart -

12 places
La Selle Craonnaise (53)
*brevet de natation
25 mètres nage libre nécessaire*

>> SORTIES À THÈME

>> Juillet

- 8 juillet** : piscine aquabulle pour les 3-6 ans, « coco-plage » pour les 7-9 ans et journée vélo pour les 10-13 ans
- 15 juillet** : intercentre à Laval (3-13 ans).
- 22 juillet** : Rock ici Mômes (3-13 ans)
- 26 juillet** : piscine aquabulle (7-13 ans)
- 30 juillet** : parc d'attraction (3-13 ans)

>> Août

- 19 août** : sortie piscine (3-13 ans)
- 26 août** : parc de la Bourbansais (3-13 ans)
- Une veillée le **24 août jusqu'à 21h00** pour les + de 5 ans

Mais aussi, **BIVOUAC** sur Louverné la nuit du mardi 27 juillet.

• Août : Accueil du 6 août au 1^{er} septembre

>> CALENDRIER DES PARENTS

- 4 juin** : Réunion d'information à 20h30 salle du Maine
- 13 juillet** : soirée à partir de 18h00
- 29 juillet et 20 août** : goûters à partir de 17h00.

>> PASS ACTIVITÉS JEUNESSE POUR LES 13-17 ANS

Après avoir réuni le service jeunesse avec les jeunes de 13 à 17 ans pour écouter leurs attentes, les élus ont décidé de créer un Pass activités pour les adolescents. (Adhésion annuelle du service de 5€ puis des forfaits selon les activités proposées* de 3€, 6€ ou 9€). Les jeunes doivent malgré tout et pour toutes ces activités, se préinscrire puisque le taux d'encadrement des activités doit être conforme au cadre du Contrat Enfance Jeunesse que nous avons signé en Février 2010. Ainsi, depuis la réunion d'avril 2010, Stéphanie Moran, Alexandre Morin puis Fabien Bahier accompagneront Patricia Bedouain, animatrice stagiaire jusqu'en octobre 2010, dans ce challenge. En avril, bowling, paintball, activités manuelles et sportives ont donc été proposées.

Pour le mois de juillet et la dernière semaine d'août, l'accueil des jeunes se fera à la Planète couleur au local qui leur sera dédié.

*Les activités sportives proposées à Louverné sont gratuites.



CAMP À LA MER POUR LES 13-17 ANS
Saint Jean de Monts en Vendée | Maximum 20 jeunes

| Date | | Activité | | Lieu | |
|------|----|------------------------------------|------------------------------------|------------------------------------|------------------------------------|
| 05 | 06 | Elapart pour Notre-Dame de Monts | Elapart pour Notre-Dame de Monts | Elapart pour Notre-Dame de Monts | Elapart pour Notre-Dame de Monts |
| 07 | 08 | Kayak Polo à Saint-Jean-de-Monts | Kayak Polo à Saint-Jean-de-Monts | Kayak Polo à Saint-Jean-de-Monts | Kayak Polo à Saint-Jean-de-Monts |
| 09 | 10 | Bateau à l'île d'Yeu | Bateau à l'île d'Yeu | Bateau à l'île d'Yeu | Bateau à l'île d'Yeu |
| 11 | 12 | Accrobranche à Saint-Jean-de-Monts | Accrobranche à Saint-Jean-de-Monts | Accrobranche à Saint-Jean-de-Monts | Accrobranche à Saint-Jean-de-Monts |
| 13 | 14 | Char à voile à Saint-Jean-de-Monts | Char à voile à Saint-Jean-de-Monts | Char à voile à Saint-Jean-de-Monts | Char à voile à Saint-Jean-de-Monts |
| 15 | 16 | Excursion à Saint-Jean-de-Monts | Excursion à Saint-Jean-de-Monts | Excursion à Saint-Jean-de-Monts | Excursion à Saint-Jean-de-Monts |

* Les tarifs de séjours comprennent :
 - La pension complète
 - Les activités et les modules
 - Le prêt de matériel
 - Le transport et le transfert

* Une ou plusieurs soirées seront organisées avec les jeunes courant juin pour finaliser le programme ainsi que définir les modalités de séjours.

Prévoir son vélo pour les déplacements sur place

Pour tout renseignements, s'adresser en mairie. Aucune inscription ne pourra être prise en compte après cette date.

En plus de ces activités sur Louverné ou alentours, les jeunes pourront partir en Vendée du 05 au 15 juillet à Notre Dame de Monts. Au programme : vélo, course d'orientation, kayak polo, karting, sortie à l'île d'Yeu, accrobranche, char à voile. Participation de 385 euros, bulletin d'inscription à retirer en mairie ou sur le blog : servicejeunessedelouverne.over-blog.com

DU CÔTÉ DES ÉCOLES



ÉCOLE SAINTE MARIE



D'arts en Art

Le 2 avril 2010, environ 600 personnes ont pu découvrir les aboutissants des différents projets que les enfants de l'école Ste Marie ont vécus durant l'année scolaire, aux Angenoises, à Bonchamp. Le hall d'entrée était réservé à l'exposition sculpture et au projet « Laisser trace ». Le spectacle de 20h30 s'articulait autour de 3 contes musicaux, écrits par les enfants de CM1 et CM2, lors de leur séjour à Plouha(22), en septembre dernier. Théâtre et chants chorales étaient accompagnés par l'orchestre de l'Association d'Agora.

>> SEMAINE DU BIO AU RESTAURANT SCOLAIRE



À la rentrée prochaine de septembre, vos enfants auront l'occasion de goûter à des produits BIO, choisis et cuisinés par Vincent Erault et son équipe. Une information plus précise sera faite au cours du prochain semestre.

GROUPE SCOLAIRE « JEAN DE LA FONTAINE »



>> ÉCOLE MATERNELLE

Quelques nouvelles de l'École Maternelle Jean de la Fontaine !

Pendant ce deuxième trimestre, le spectacle des Jeunesses Musicales de France « derrière les bruissements » a contribué à l'éveil musical des élèves de Grande Section. Dans un univers poétique, clarinette, saxophone, cornemuse, mandoline mais aussi verres à pied... se cachaient derrière ces bruissements

Au cours de leur Projet Pédagogique sur les châteaux forts, les élèves de Moyenne et Petite Section ont découvert le château de Mayenne. Ils ont pu le visiter et participer sur place à différents ateliers leur permettant de réinvestir les connaissances acquises sur ce thème.

Quant aux élèves des classes de Petite Section première et deuxième année, c'est à la Ferme Pédagogique d'Ernée qu'ils ont pu observer, soigner, nourrir, toucher, sentir, et écouter les animaux avant de pique-niquer tous ensemble. Les photos et films rapportés ainsi que les documentaires et albums leur ont permis ensuite d'étendre et de consolider leurs connaissances sur ce milieu.



>> ÉCOLE PRIMAIRE

La classe de CP/CE1 vous présente les doudous qu'ils ont cousus pour l'exposition d'Arts Visuels « En-découdre avec le textile ». Six autres classes de l'école participent à ce projet sur le tissu qui sera présenté Salle d'honneur du Vieux Château de 14h à 18h les mercredis, samedis et dimanches du 19 mai au 2 juin 2010.

Classe de mer pour les élèves de CE2 du 17 au 21 Mai 2010



ENVIRONNEMENT

CADRE DE VIE

>> MON CHIEN JE L'AIME ÉDUQUÉ !

Les déjections canines ou crottes de chiens

Le plaisir qu'on peut prendre à se promener en ville dépend pour beaucoup de la propreté de ses trottoirs. Quoi de plus désagréable que de marcher les yeux rivés au sol pour éviter les déjections canines ! Très négatives pour l'image de la ville, les crottes de chiens sont aussi coûteuses pour la collectivité, dangereuses pour les piétons et inacceptables en terme d'hygiène et de santé publique.

Toutes ces nuisances résolues par de simples sacs plastiques... pensez-y !

Un peu de civisme peut venir à bout de ce désagrément. Une fois le compagnon à quatre pattes mené au caniveau pour y faire ses besoins, les propriétaires de chiens sont invités à appliquer la Méthode du Sac. Il suffit de se munir d'un sac plastique, de l'ouvrir et de l'enfiler comme un gant, puis de ramasser la crotte du chien, de retourner le sac autour de la main, de le fermer hermétiquement et enfin de le jeter dans la poubelle la plus proche.



Les chiens aboyeurs

Vous êtes vous assuré que votre chien n'aboie pas durant votre absence ?

Ce bruit intense et répétitif est rapidement insupportable pour les voisins. De plus, il s'agit d'un symptôme de mal-être chez votre animal et une visite chez le vétérinaire s'impose. Si vous connaissez le propriétaire du chien aboyeur, allez d'abord l'informer aimablement du problème. Comme le chien aboie pendant son absence, il ne peut pas être au courant de la situation !

Les laisses et muselières

Même gentils, les animaux domestiques peuvent effrayer un enfant ou un passant, tenons-les donc en laisse !

>> MA VILLE JE L'AIME PROPRE !

Les ordures ménagères

• Pour des raisons d'hygiène et pour libérer l'accès à la voie publique, les conteneurs d'ordures ménagères doivent être sortis dans la rue uniquement les jours de passage des collecteurs : le lundi matin et le jeudi matin uniquement. Si le jour de passage est un jour férié, il n'y a pas de report au lendemain.



Les petits déchets

Les petits déchets tels que papiers, mouchoirs, mégots, chewing-gums nous paraissent anodins mais pourtant un ticket de bus jeté dans la rue met 4 semaines à se dégrader, un mégot de cigarette 1 an et un chewing-gum 5 ans !

Aidons notre ville à redevenir propre et accueillante en mettant nos petits déchets dans les paniers !

>> FLEURISSEMENT



En 2009, une deuxième fleur a été attribuée à Louverné, résultat des efforts fournis par l'équipe des services

techniques auxquels s'ajoutent ceux des louvernécens qui chaque année, passent du temps et démontrent leur passion à fleurir leurs jardins, cours ou balcons. Le jury communal passera début juillet puis le jury départemental fin juillet.

Si vous êtes à la recherche de conseils pour améliorer le fleurissement de votre maison ou logement, le Comité Départemental du Tourisme vous offre la possibilité de télécharger gratuitement plusieurs fiches techniques : des végétaux à la taille des rosiers, de nombreux thèmes sont abordés de façon claire et simple (tourisme-mayenne.com)

Bon jardinage !

>> AIDES AUX ÉNERGIES RENOUVELABLES POUR LES PARTICULIERS

Comme chaque année, un crédit de 10 000€ est ouvert au budget afin de permettre le subventionnement de plusieurs projets (aide de 500€ maxi par projet validé).

Vous avez choisi d'avoir recours à des panneaux solaires, la géothermie, la thermo dynamique..., n'hésitez pas à vous renseigner en mairie.

>> ACHAT DÉSHERBEUR THERMIQUE

La commune dans le cadre d'une des actions en faveur de la protection de l'environnement s'est dotée d'une centrale vapeur pour désherber les espaces verts ; elle permet l'autonomie des services techniques dans le cadre de cette activité qui nécessite pour un résultat efficace trois à quatre passages, il est effectué par trois employés communaux, un chauffeur et deux chargés de pulvériser la vapeur à environ 140 degrés, sur les plantes à détruire.

Ce matériel permet également le nettoyage du mobilier urbain, des panneaux de signalisation, le groupe électrogène indépendant autorise son utilisation sur des chantiers avec absence de réseau électrique. L'achat de ce matériel d'un coût de 23 700€ a bénéficié d'une subvention de 11 900€

INFOS VIE LOCALE



>> TROIS EMPLOYÉS COMMUNAUX À L'HONNEUR

Vendredi 26 mars, trois médailles d'honneur communale, départementale et régionale ont été remises à Véronique BERTRON (médaille de vermeil), Vincent ERAULT et Didier GAUTEUR (médaille d'argent). Cette soirée a été l'occasion de dire au revoir à Jean-Pierre GROUSSARD employé sur la commune depuis 1999.



>> COMMÉMORATION DU 8 MAI 1945

À l'occasion du 65^e anniversaire de l'armistice, le maire a rendu un hommage particulier aux anciens combattants en nommant deux places dans le centre bourg : la place du 8 mai 1945 devant la mairie et la place des anciens combattants devant le monument aux morts. M. MACÉ dernier combattant de la guerre 39/45 a été honoré en recevant le diplôme d'honneur des combattants de l'armée françaises 1939/1945.



>> L'ARC EN CIEL MUSIQUE FÊTE SES 60 ANS

Cette association dynamique qui depuis 1949 anime notre commune avec la batterie fanfare et le groupe de Stell Drum a fêté ses 60 ans le 8 mai. Nous tenons à remercier tous les bénévoles et les dirigeants qui depuis 60 ans se sont succédés pour développer cette association.



>> 10^e ÉDITION DES MOTARDS ONT DU CŒUR 53

Depuis 2001, les motards de la Mayenne et des environs sillonnent la Mayenne dans le but de collecter des promesses de dons de sang et de dons d'organes. Cette opération est soutenue par la Fédération Française pour combler les besoins de plus en plus nombreux chaque année. Plus de 200 motards se sont arrêtés ce dimanche à Louverné. Notre municipalité s'associe à cette grande cause nationale en remettant les promesses de dons ainsi qu'une subvention. 8800 pochettes de sang sont nécessaires chaque jour, ainsi qu'une vingtaine de dons d'organes. Nelly Courcelle, Jean Louis Désert et Antoine Emery ont remis les promesses de dons aux responsables de la collecte.

Correspondant local : Antoine EMERY
27 rue Anatole France - 53950 Louverné
Tél. 02.43.37.67.56



>> LES CYCLOS RELIENT GULDENFINGEN EN VÉLO

L'équipe de René Lelièvre a organisé un déplacement de Louverné à Guldenfingen en 6 étapes, nous saluons le courage des 14 participants et des trois accompagnateurs ainsi que les talents d'organisateur de cette équipe. Les élus et le comité de jumelage les ont accompagnés au départ et les ont accueillis à leur arrivée à Guldenfingen. **Bravo !**



>> LA VANNERIE

Les 13 et 14 février 2010 : ouverture de la truite

Malgré des températures négatives presque 80 pêcheurs ont fait le déplacement pour venir titiller les truites qui, elles, se sont montrées frileuses. Plusieurs belles prises néanmoins. Un stand restauration a non seulement réchauffé les pêcheurs mais placé ce week-end de pêche sous le signe de la convivialité.

Les 17 et 18 avril 2010 : ouverture du sandre et du brochet

Dès l'aube, les premiers pêcheurs sont arrivés pressés de tendre la perche aux brochets et aux sandres ... Et ils ne l'ont pas regretté car les prises ont été multiples. De très beaux poissons mesurant de 60 à 72 cm pour les uns et pour les deux plus chanceux un sandre de 93 cm pour 6,5 kg et un brochet de 88 cm pour 3,5 kg. Un week-end satisfaisant pour les passionnés de pêche, un soleil radieux pour pêcheurs et promeneurs. Sans oublier une ambiance chaleureuse au stand restauration.

Un grand merci aux bénévoles et au prêt du matériel.



>> LES ALLUMES DU BIDON

Félicitations aux Allumés du Bidon qui après plusieurs années de travail ont le plaisir aujourd'hui de sortir leur deuxième album avec un DVD live enregistré au Théâtre de LAVAL le 28 novembre 2009, en présence de Duvone STEWART venu tout spécialement de TRINIDAD.

Samedi 1^{er} mai 10, salle des Pléiades, Les Allumés du Bidon accompagnés de l'Harmonie d'ANDOUILLE, nous ont présenté à nouveau un spectacle de qualité et pour la plus grande joie de tous, Duvone STEWART les a honorés de sa présence pour la sortie de ce nouvel album.



INFOS CCAS

>> RAPPEL : « AIDE AU PROJET JEUNES »

Le CCAS propose une aide aux jeunes LOUVERNÉENS âgés de 18 à 25 ans, ayant un projet à vocation humanitaire ou sociale à l'étranger. Une bourse de 10% des dépenses engagées, plafonnée à 200€. Renseignements à la mairie

>> ANNULATION DU VOYAGE SENIORS PROPOSÉ À NEVEZ EN JUIN.

Malgré une information dense : courriers individuels aux + de 60 ans, information dans le Petit Louvernéen, présentation d'un diaporama par Patricia Beaudouin au Club de la bonne entente, à Domytis et au repas du CCAS, 9 personnes seulement se sont inscrites. Nous sommes au regret d'annuler cette action.

>> REPAS CCAS

Le 27 février, les + de 70 ans étaient invités par le CCAS à se retrouver à la salle des Pléiades. Les 189 personnes présentes ont pu apprécier un repas de qualité servi par le restaurant l'ESCALE. Chants et humour ont animé cet après-midi. Ce fut un moment important de contact et d'échanges entre les convives, les élus et les membres du CCAS.





Les animations de l'Été



en août

Samedi 5 juin : Feu d'artifice au complexe sportif, à l'occasion de la « Grande fête du porcelet grillé » organisée par le Comité d'Animation. Soirée animée à partir de 19 heures, salle Pierre de Coubertin.

Dimanche 6 juin : Vide Grenier

en juin

La fin de l'année scolaire approche, les élèves des écoles Jean de La Fontaine et Sainte Marie préparent leur spectacle de fin d'année.

12 et 13 juin : Kermesse École Sainte Marie,

27 juin : Fête champêtre des écoles publiques Jean de La Fontaine.

Dimanche 20 juin : Pour fêter l'arrivée de l'été, Musica Fidélío, les Steel Band (Allumettes), l'école de musique vous donnent rendez-vous place de la Mairie, à partir de 16h00 pour la fête de la musique. Les musiciens solistes ou groupes de Louverné qui souhaiteraient participer, sont invités à se faire connaître à la Mairie. Nous reprendrons contact avec vous pour l'organisation.

Deux rendez-vous à ne pas manquer ! Réservez dès maintenant ces deux soirées : les vendredi 20 et 27 août

La mairie organise fin août deux animations : une soirée cinéma de plein air (en partenariat avec LAVAL AGGLO) et une soirée musicale « les Estivales ». Elles se dérouleront toutes les deux, place de la Mairie (repli vers Salle des Pléiades si la météo nous joue un tour).



Vendredi 20 août : Soirée CINÉMA DE PLEIN AIR. Séance à 22h00.

Au programme « Good Morning England », un divertissement réjouissant dont on ressort le sourire aux lèvres et des mélodies plein la tête.

Vendredi 27 août : Les Estivales, à partir de 19h30.

À l'affiche : le groupe «français» BLYSS, composé de 2 Mayennais et de 3 Anglais, inspiré de la pop music anglo-saxonne, laissant à chaque fois une forte empreinte musicale devant un public de plus en plus conquis. Des airs mélodieux qui résonnent durant des heures comme une douce rengaine.

Possibilité de restauration sur place sans réservation assurée par le Comité d'Animation.

Ces deux manifestations sont gratuites, ouvertes à tous et nous espérons que vous passerez un agréable moment.



SEPTEMBRE, c'est l'heure de la rentrée !!

Les associations reprennent également leurs activités. Elles vous proposent un après-midi de découverte, de rencontre et d'échanges autour de leurs activités et vous invitent à les rejoindre au FORUM DES ASSOCIATIONS qui se déroulera le samedi 4 septembre au niveau du complexe sportif.

AUTRES DATES À RETENIR

Les 27 et 28 NOVEMBRE 2010 :

LA BIENNALE DES ARTISTES, salle des Pléiades

Voilà déjà presque deux ans que les artistes louvernéens se sont regroupés pour vous présenter leurs œuvres, vous faire partager leurs passions et devant l'intérêt présenté par tous les visiteurs nous ne pouvons qu'encourager nos artistes louvernéens à continuer.

Vous êtes louvernéens, vous souhaitez continuer à faire partager vos œuvres, vos passions, vous n'avez jamais exposé mais vous avez le projet d'y participer, vous hésitez, vous vous posez des questions...

La commission culture, loisirs, animation vous invite à une première rencontre le jeudi 24 juin à 20h30, Salle du Conseil. Vous pourrez chacun présenter votre activité et nous pourrons commencer à préparer la Biennale des Artistes 2010 ensemble. Vous pouvez également vous faire connaître en Mairie et laisser vos coordonnées. Nous reprendrons contact avec vous.

Dimanche 05 décembre 2010 : LE MARCHÉ DE NOËL

Cette année, un bon nombre d'associations louvernéennes ont choisi de se regrouper pour organiser un marché de Noël. Celui-ci aura lieu le dimanche 5 décembre de 10h00 à 18h00, salle Pierre de Coubertin.

VIE ÉCONOMIQUE



>> MOTOCULTURE 53

M. Tallec répare le matériel de motoculture toute marque (tondeuses, motoculteurs, tronçonneuses etc..) chez lui ou à votre domicile. Il loue ou vend également tout type de matériel de motoculture. M. Tallec met en avant sa réactivité et sa capacité à réparer toutes les marques.

Motoculture 53, Beausoleil - Louverné.
Tél. 02.43.26.08.92 ou 06.28.47.10.36
Mail : motoculture53@hotmail.fr



>> MULTISERVICES

M. Coutard Stéphane est installé à Louverné depuis janvier, son activité multiservices est très variée, bricolage, livraisons et montage de cuisines, nettoyage de terrasses, vérandas, peinture etc... Son ambition : disponibilité et satisfaction de ses clients.

Tél. 02.43.90.48.08 ou 06.10.84.02.56
mail : stephane.coutard@orange.fr



>> CONTY INFORMATIQUE

Entreprise spécialisée dans l'équipement informatique des P.M.E. et des collectivités, la société Conty, installée dans la Sarthe puis dans l'Orne, vient d'ouvrir un établissement en Mayenne, dans la zone de l'Océane de Louverné.

>> ÉLECTRICITÉ

Depuis février, M. Renard est installé 6 rue nationale comme électricien et propose de la maintenance et le dépannage d'installations électriques. M. Renard met en avant sa disponibilité.

Tél. 06 63 12 90 78

QUESTIONS ET SUGGESTIONS

Faites-nous part de vos suggestions pour améliorer la vie quotidienne de tous les louvernèens

.....
.....
.....
.....
.....
.....
.....
.....
.....
.....
.....

NOM - PRÉNOM :

N° TÉLÉPHONE :

SIGNATURE :





ADRESSES UTILES

>> MAIRIE

Horaires :

lundi après-midi de 14h à 18h
Du mardi au jeudi de 8h30 à 12h et de 13h30 à 18h
Vendredi de 8h30 à 12h et de 13h30 à 17h
Samedi matin de 9h à 12h

>> PERMANENCES DU MAIRE ET DE SES ADJOINTS SUR RENDEZ-VOUS.

2, rue Abbé Angot - 53950 Louverné
Tél. 02 43 01 10 08 - Fax : 02 43 37 83 50
e-mail : louverne.mairie@wanadoo.fr
Élu d'astreinte : 06 76 34 73 42

>> PERMANENCE ASSISTANTS SOCIAUX :

Mme BERTIER et M. CLAVEAU
Le vendredi matin de 10h30 à 12h
NOTA : Les ressortissants du hameau de Niafles devront s'adresser au Centre Social des pommeraies.

Tél. 02 43 37 37 34 et
demander M. CLAVEAU.

>> SERVICES PUBLICS

>> **Pompier Laval** : 18
>> **SAMU Laval** : le 15 ou 02 43 66 11 11
>> **Gendarmerie Argentré** : le 17 ou 02 43 37 30 04
>> **La Poste Louverné** : 02 43 01 12 30
9, rue Auguste Renoir
Heures d'ouverture
Lundi au mercredi : 13h45-17h30
Jeudi au vendredi : 9h-12h / 13h45-17h30
Samedi : 9h-12h.

>> SERVICES MÉDICAUX

>> **Médecins**
Dr BOURIAUD - 4, place st-Martin
Tél. 02 43 01 16 94
Dr BINEAU - 4, place st-Martin
Tél. 02 43 37 67 66
>> **Pédicure - Podologue**
Mme FIDEL-BORDIGONI - 22, rue Nationale
Tél. 02 43 01 69 28 - Port. 06 75 21 98 93
>> **Ostéopathe D.O.**
Mlle Gwenaëlle FOULONNEAU - 22, rue Nationale
Tél. 02 43 90 30 27 - Port. 06 83 70 24 79

>> **Pharmacie «les Alizés»**
M. LIREUX - 1, Place St-Martin
Tél. 02 43 01 10 67

>> **Infirmières**
Mmes DANIEL et DELOUME - 32, rue Nationale
Port. 06 59 62 21 30
Permanence : Mardi et vendredi matin de 8h à 9h

>> **Orthophonistes**
Mmes PRÉAUX et DECIZE - 44 bis, rue Nationale
Tél. 02 43 64 21 11

>> **Chirurgiens-Dentistes**
Mmes GILLOT & BOUTEILLER,
M. LE MEILLOUR, M. TRUCCO JUAN
Place St-Martin - Tél. 02 43 01 16 76

>> **Masseur-Kinésithérapeute**
M. MORVAN, COUPÉ et BESNARD - 2C, rue du Maine
Tél. 02 43 69 06 25

>> **Psychologue Clinicienne**
Mme Sidoine GUESNE - 22, rue Nationale
Port. 06 79 42 52 27

>> AUTRES SERVICES

>> **Restaurant Scolaire**
rue du Stade - Responsable : M. ÉRAULT
Tél. 02 43 01 13 71

>> **École de Musique Municipale**
Renseignements et inscriptions auprès du directeur F. SERVEAU - Port. 06 74 95 80 37

>> **Bibliothèque Municipale**
Tél. 02 43 26 38 08

Horaires d'ouverture :
Lundi 16h-18h - Mercredi 10h-12h30 / 13h30-18h30
Vendredi 16h-18h30 - Samedi 10h-12h30

>> **Multi-accueil communal Le Monde des P'tits Bouts « La Planète Couleur »**
rue Paul Gauguin - Tél. 02 43 01 19 16
e-mail : multiaccueil-louverne@orange.fr

>> Déchetterie

Jours et Horaires d'ouverture habituels
Lundi et vendredi : 9h-12h
Mercredi, Jeudi et Samedi : 9h-12h et 13h-18h
Collecte des déchets ménagers
- 2 collectes/semaine, lundi et jeudi
- jours fériés, collecte supprimée

>> ÉTABLISSEMENTS SCOLAIRES

>> Groupe Scolaire Publique "J. De La Fontaine"

• **École Primaire** - 11, rue Auguste Renoir
Directrice : Mme JAN - Tél. 02 43 01 11 17
• **École Maternelle** - 15, rue Auguste Renoir
Directrice : Mme MICHEL - Tél. 02 43 37 63 54

>> École Privée Sainte-Marie

• **École Primaire et Maternelle** - rue du Stade
Directrice : Mme LANDRY
Tél. 09 64 25 51 15 ou 06 32 89 76 14

>> ASSOCIATIONS CULTURELLES

>> **Les Amis De La Bibliothèque**
Christiane RIVIÈRE - 5, impasse de Dublin
Tél. 02 43 37 81 07 - Port. 06 03 36 12 82

>> Arc-En-Ciel "Batterie Fanfare"

Jérémy BEUCHER - La Pichonnière
Tél. 06 86 79 94 49

>> Così Cantano Tutti

Laurence ESCOFIER - 30 bis, rue des Pins
02 43 01 38 34

>> Musica Fidelio

Xavier ROGUE - 18, rue des prés - 53960 Bonchamp
02 43 90 39 26

>> ASSOCIATIONS SPORTIVES

>> Louverné Sports Football - Volley Loisir

Jean-Luc GUILMET - 22, rue Claude Monet
Tél. 02 43 37 67 84

>> Arc-En-Ciel "Sport Loisirs"

Thierry SABIN - les Épis - 53960 Bonchamp
Tél. 02 43 90 30 15

>> Basket Club

Jérôme DÉSSERT - 8, rue René Descartes
Tél. 06 15 70 51 80

>> Tennis De Table

Bernard TRAVERS - 13, rue Pierre Bourré
Tél. 02 43 37 60 51

>> Tennis Club

Damien LERAY - 11, rue de la Fontaine - Laval
Tél. 02 43 53 34 94

>> Cyclo-Club Tourisme Louvernéen

René LELIÈVRE - 14, rue du Douanier Rousseau
Tél. 02 43 37 67 83

>> Team VTT Louverné

Nicolas POTTIER - 7, impasse M. Utrillo
Tél. 02 43 26 38 72

>> École Long Ho

Pascal DUBOIS - 21, bd Paul-Émile Victor
Tél. 02 43 66 83 49

>> Moto Club Louvernéen

Pascal CHEVALIER - 10, rue de la Pérouse
Tél. 02 43 01 12 21 - Port. 06 17 28 94 76

>> A.C.R.E.L.

(Amis du Cheval et Randonneurs Équestres Louvernéens)
"Le lin bleu"
Tél. 02 43 01 16 05 ou 02 43 37 60 99

>> AUTRES ASSOCIATIONS

>> Scrapcopines 53

Patricia BEDOUAIN - 17, rue du Commandant Charcot
Tél. 02 43 37 72 84

>> Comité d'Animation

Lionel LELIÈVRE (président) - 21, av. J. Cartier
Tél. 02 43 37 68 83

>> Comité De Jumelage

Louverné/La Chapelle-Anth./ Gundelfingen
Patrick REAUTEZ - 1, rue des Sports - La Chapelle-Anth.
Tél. 02 43 01 18 39 - Port. 06 20 35 61 11

>> Club De La Bonne Entente

Jean-Pierre THIBAUT (président)
42, rue des Fauvettes 53210 Argentré
Tél. 02 43 37 33 54

>> Familles Rurales

Marinette CHAPLET - 21, rue Nationale
Tél. 02 43 37 61 19

>> Aide À Domicile En Milieu Rural

Josette MAHOÛÉ - Changé - Port. 06 42 16 61 33
Secrétariat : Tél. 02 43 58 02 91
1, place St Martin - 2^{ème} étage - Bât. Bibliothèque

>> Amicale Des Écoles Publiques

Patrick BREUX - 5, rue de Beauregard
Tél. 02 43 37 69 90

• section Gym Tonic :

Stéphanie JAUME - Tél. 02 43 02 66 46
Françoise LEFEUVRE - Tél. 02 43 37 64 14

>> Écoles Privées

- **APEL** - Céline BOUSSARD
14, rue Madame de Sévigné - Tél. 02 43 37 86 77
- **O.G.E.C.** - Séverine BLANCHOUIN
2, place Paul-Émile Victor - Tél. 02 43 37 58 28

>> CUMA

Jean-François LENAIN
"les Manourières" - Tél. 02 43 01 14 74

>> Anciens Combattants Et Prisonniers

André MACÉ - 14, rue Nationale
Tél. 02 43 01 12 15

>> A.F.N.

Norbert HERCENT - 9, rue du Maine
Tél. 02 43 01 12 04

>> Correspondants de Presse

• **Ouest France**
Josiane DORGÈRE - Tél. 02 43 37 33 17
e-mail : André.Dorgère@wanadoo.fr
• **Le Courrier de la Mayenne**
Viviane NAIL - Port. 06 09 33 08 77
e-mail : viviane.nail@orange.fr