

Vivre à **LOUVERNÉ**

Toute l'actualité de votre ville

#101

DÉCEMBRE 2022

**MEILLEURS
VŒUX**



Édito

Page 03

Vie municipale

Page 04

Vie économique

Page 05

Travaux

Page 06

Enfance et jeunesse

Page 07

Action Sociale

Page 10

Culture et animations

Page 12

Vie économique ZOOM

Page 13

Culture et animations

Page 17

Environnement

Page 22

Infos diverses

Page 23

Les assos

Page 24

Mémento

Page 28



Vivre à LOUVERNÉ #101
Décembre 2022

Comité de rédaction :
les élus de la municipalité.

Conception et réalisation :
Imprim'Services
02 43 53 21 00
Imprimé sur du papier recyclé
avec des encres végétales.





Le mot du maire

Louverné a retrouvé cette année plus de légèreté dans ses événements et je suis ravie que la convivialité ait à nouveau sa place dans vos familles, dans la vie associative. Nous aurions préféré aborder cette fin d'année plus sereinement mais les incertitudes liées à l'inflation sont présentes. Nous serons attentifs à ce 1^{er} trimestre 2023 pour confirmer nos choix dans les projets que nous envisageons avec l'équipe municipale. La dynamique et l'attractivité de notre commune sont nécessaires, le bien vivre à Louverné est une priorité qui orientera nos décisions.

Cette édition, comme la précédente est l'occasion de proposer un focus sur la place des acteurs économiques de notre territoire (artisans, auto-entrepreneurs, commerçants, agriculteurs, entreprises). Tous, à leur niveau, concourent à l'identité de Louverné et de Laval Agglomération. Je tiens à ce qu'ils soient également associés à la vie communale.

La cérémonie des vœux se déroulera le vendredi 13 janvier et sera pour nous l'occasion de vous les présenter et bien sûr d'échanger avec vous. Merci de confirmer votre présence à l'aide du coupon.

Joyeuses fêtes de fin d'année à vous tous et à quelques jours de 2023, je formule le vœu avec toute l'équipe municipale d'une très belle année basée sur l'essentiel et la simplicité.

« Une très belle année 2023, basée sur l'essentiel et la simplicité. »

Votre maire,
Sylvie Vielle



LES RÉUNIONS DU Conseil municipal



Le Conseil municipal s'est réuni deux fois depuis la diffusion du précédent « Vivre à Louverné » (les 17 octobre et 08 novembre 2022). Les délibérations prises au cours de ces deux réunions sont résumées ci-après :

Affaires générales

- Une charte multimédia a été signée pour la Médiathèque concernant l'accès à internet à disposition du public.
- Il a été adopté l'actualisation de la convention portant sur l'attribution d'une aide pour le développement des énergies renouvelables. La commission cadre de vie a révisé cette convention datant de 2008 en intégrant une aide à la réalisation d'un diagnostic de performance énergétique (DPE) en vue de travaux d'amélioration énergétique de sa résidence principale, excepté à des fins de vente immobilière. La participation de la commune sera à hauteur de 50% des frais sur présentation de facture acquittée, aide plafonnée à 100€.

Finances

- Dans le cadre du marché des travaux de rénovation du centre-ville, la commune renonce à appliquer les pénalités de retard aux entreprises.
- La nomenclature comptable M57 a été adoptée pour une application au 1er janvier 2023. Un règlement financier et budgétaire a été validé.
- Des créances éteintes ou irrécouvrables ont été admises en non-valeur pour un montant de 264.83 euros.
- L'Avant-Projet Définitif du Vallon de Barbé présentant le descriptif du projet et l'estimatif a été validé. Le Conseil municipal a autorisé Madame le Maire à déposer les demandes de subventions.
- Une décision modificative a été prise concernant le budget principal.

Intercommunalité

- Le rapport d'activités 2021 de Laval Agglomération a été présenté.

Personnel

- Le tableau des emplois et des effectifs a été modifié afin de prendre en charge les évolutions des emplois.
 - Le Centre de Gestion de la Mayenne mandataire des collectivités, a conclu sur le fondement d'une procédure avec négociation avec Siaci-Saint-Honoré et Groupama, un contrat groupe « Assurance des risques statutaires » par capitalisation et d'une durée de 4 ans (du 1^{er} janvier 2023 au 31 décembre 2026). La commune a adhéré à ce groupement de commande.

Urbanisme - Installations classées pour la protection de l'environnement (ICPE)

- Le Conseil municipal a émis un avis favorable dans le cadre de l'enquête publique portant sur la création d'une plateforme logistique située à la ZA Motte Babin à Louverné.



Il est rappelé que les procès-verbaux du conseil municipal sont consultables, dans leur intégralité, au secrétariat de la mairie et à la rubrique « Vie Municipale-délibérations » du site internet de la commune : www.louverne.fr



Vie économique

AMÉNAGEMENT ET DÉCORATION D'INTÉRIEUR

Virginie Bergue

Virginie Bergue a créé son activité en tant que décoratrice d'intérieur à Louverné, en avril 2022.

Passionnée depuis de nombreuses années par la décoration d'intérieur, elle a décidé de se reconvertir professionnellement et de suivre une formation au sein de l'école « Académie de la Décoration », basée à Tours. A l'issue de celle-ci, elle a obtenu son diplôme de conseiller en architecture et décoration d'intérieur.

Soucieuse du détail et dotée d'une ouverture d'esprit, d'un sens de l'écoute et de l'esthétisme, elle saura s'adapter à chacune de vos demandes. Elle aime associer les matières et les textures, harmoniser les couleurs, jouer sur les volumes pour créer une ambiance et optimiser l'espace.

Ses prestations :

Elle propose ses services pour répondre à vos besoins d'aménagement d'intérieur et de décoration qu'il s'agisse d'un bien neuf ou d'une rénovation.

Sa clientèle (dans un premier temps) : les particuliers

Son objectif : être à votre écoute et vous accompagner, vous guider et échanger ensemble afin de vous aider à créer votre propre univers qui vous correspond et qui sera en adéquation avec votre personnalité, votre mode de vie, vos besoins et votre budget, et ceci, afin que vous puissiez trouver votre propre style et créer ainsi un espace singulier qui vous ressemble.

Chaque projet est unique, c'est la raison pour laquelle elle s'adapte et vous propose un service à la carte : aménagement/agencement complet, coaching déco, planche d'ambiance personnalisée, plan d'aménagement 2D, visuels 3D, conception de meuble sur-mesure, référencement colorimétrique, shopping list, book déco... Si vous n'arrivez pas à vous projeter ou si tout simplement vous manquez de temps, elle mettra toute sa créativité à votre service pour sublimer votre intérieur afin de le rendre unique et harmonieux.



Virginie BERGUE
Décoratrice d'intérieur
Tel : 06 24 51 80 55
Adresse mail :
contact@vbdeco.com
Site internet :
www.vbdeco.com
@ virginie_bergue



ARTISAN MAYENNAIS DU BOIS

Bois plein air



Alain Gohier, Louvernéen de 56 ans, est auto-entrepreneur et vient de créer son activité en juin 2022, sur la commune.

Après 38 ans en tant que charpentier/menuisier, sa passion pour le travail du bois est toujours là. Ses créations suivent deux règles, la solidité et la conception de pièces uniques. Chaque création est individualisée et vous bénéficiez d'une réflexion personnalisée. Ses mobiliers en bois extérieur regroupent : bancs, tables, jardinières, jardins hauts, abris de jardin... ce sont des sources intarissables de création de forme et de volume.

Bois Plein Air, représente l'ensemble de son expertise et de son savoir-faire. Un nouveau projet est une nouvelle perspective de création. Il se tient à votre disposition pour répondre à vos demandes de créations modulables suivant vos goûts et l'espace dont vous disposez.

N'hésitez pas à le contacter pour échanger sur vos projets.

CONTACT : Alain Gohier
Artisan Mayennais du bois
Mail : contact@boispleinaire.fr
Site : www.boispleinaire.fr
Tel : 07 88 98 33 52



CABINET DE KINÉ

Une nouvelle kiné au sein de la maison de santé !

Arrivé pour un remplacement de 15 jours au sein du cabinet puis pour quelques mois en tant qu'assistant, c'est finalement durant un an et demi que Martin Dujarrier a exercé au sein de l'équipe des kinés. Aujourd'hui il quitte la commune de Louverné pour une nouvelle expérience professionnelle. Nous retiendrons de lui son professionnalisme, son engagement à toujours chercher les meilleures solutions pour les patients et sa bonne humeur au sein de l'équipe. Nous lui souhaitons toute la réussite dans son nouveau projet. A compter du mois de Janvier 2023 il sera remplacé par Lisa Bignon, jeune kiné diplômée de l'année 2022. Après des études réalisées dans la capitale espagnole, Lisa a souhaité rejoindre son département d'origine pour y effectuer ces deux stages d'équivalence, lui permettant d'exercer en France. Son second stage effectué au sein de la maison de santé de Louverné l'a convaincue de nous rejoindre dès 2023.

Avec l'arrivée de Lisa, l'équipe sera donc au complet. C'est avec un grand plaisir que nous l'accueillons parmi nous. Nous comptons sur vous pour réserver à Lisa le meilleur accueil à Louverné au sein de la maison de santé.

L'ensemble des kinés vous souhaite une belle et heureuse année 2023.

SALON DE COIFFURE

Coiffure Élégances

Depuis le 22 juillet 2022, Fabien LESCELLES a repris le salon de coiffure Hair Nuances By Marina, salon tenu par Marina LOTTIN.

Déjà gérant de deux salons, Elégances Coiffure de Laval depuis 2003 et Elégances Coiffure de Changé depuis 2020, Fabien LESCELLES est aussi un coiffeur-expert formateur pour l'Oréal Professionnel depuis 2006. Il transmet donc sa passion en accompagnant et formant d'autres professionnels.

Entrepreneur et homme de challenge, Fabien a décidé de reprendre Hair Nuances et toute l'équipe en place.

Fort de son succès, de la curiosité et de la demande clients, l'équipe s'est étoffée de deux collaboratrices.

L'équipe est aujourd'hui composée de Laura (Responsable du salon, assise à droite), Aurélie, Angélique, Agathe, Laëtitia, Océanne et Anaïs (absente sur la photo).

Nous souhaitons la bienvenue à Fabien LESCELLES et pleine réussite dans son activité.



De gauche à droite :

Soizic Danno, Jean François Coupé, Linda Guérot, Denis Morvan, Lisa Bignon, Martin Dujarrier et Katia Veugeois.

Espace Jeunes

Les travaux de construction du service jeunesse avancent selon le calendrier établi avec une réception des travaux prévue mi-janvier. L'aménagement des locaux suivra pour une mise en service estimée aux vacances scolaires de février.



Nouveau parking en centre-ville

Le parking situé sur le côté de l'église, vers les toilettes publiques est terminé depuis la mi-novembre.

Ce parking de 12 places est en zone bleue de 1h30 afin de fluidifier le stationnement dans le centre-ville et ainsi faciliter l'accès aux commerces et les déplacements des personnes à mobilité réduite.

Nous rappelons qu'à proximité, le parking rue des Rosiers dispose de 52 places, sans limitation de durée de stationnement.



Lotissement de la Grande Motte Sud 1



La première phase de viabilisation du futur lotissement de la Grande Motte Sud Tranche 1 est terminée. 67 lots seront implantés dans ce lotissement.

- **2 lots collectifs de 27 logements** seront construits par MEDUANE HABITAT
- **4 lots** sont réservés à PROCIVIS
- **61 parcelles individuelles libres de constructeur.**

La commercialisation des 61 lots libres de constructeurs est en cours : d'ores et déjà nous avons enregistré

- 14 ventes avec des permis de construire accordés
- 7 promesses de vente signées

Les personnes intéressées doivent prendre contact avec le service Urbanisme de la mairie.

ÉCOLES Sainte-Marie

L'ÉCOLE SAINTE MARIE A EXPOSÉ À LA BIENNALE LE WEEK END DU 15-16 OCTOBRE 2022 AVEC LA VENUE DE L'ARTISTE JEAN-YVES LEBRETON DIT LEB

C'est avec plaisir que les 2 classes Moyenne Section de Mme GAUTIER et CM1-CM2 de M^{me} GILLES ont exposé leur projet d'une fresque dans le hall de l'école, projet qui se réalise avec l'artiste peintre changéen J-Y-Lebreton.

De nombreux visiteurs étaient présents au stand...Un beau week-end tout en couleurs...



VIRADE SCOLAIRE DE L'ÉCOLE STE MARIE

Lundi 17 octobre, tous les élèves de l'école ont donné leur souffle pour lutter contre la Mucoviscidose. Merci beaucoup aux parents venus pour courir, encourager et être présents à nos côtés. Une chance, le soleil était au rendez-vous lors de ce bel après-midi. Quelle belle course ! Bravo aux élèves et aux parents. Merci beaucoup aux bénévoles de l'association mayennaise qui étaient présents à nos côtés pour cette édition 2022 !



Jean de la Fontaine

L'ÉCOLE MATERNELLE ACCUEILLE LES PARENTS

Du 21 au 25 novembre toutes les enseignantes ont participé à la semaine de l'école maternelle organisée par l'Académie de Nantes. « Bougeons à l'école maternelle » est le thème affiché cette année. Tous les parents sont invités à partager un moment de classe avec leur enfant. En rendant plus lisible ce qui se passe à l'école, l'équipe pédagogique souhaite établir une relation de confiance réciproque avec les familles.

DES VOYAGES AU FIL DU TEMPS

C'est le thème retenu cette année par l'équipe enseignante. Les dinosaures

ont d'abord été étudiés pour le plaisir des jeunes élèves. Le travail s'est poursuivi au mois de novembre par une sortie au musée de la Préhistoire à Saulges. Les enfants ont pu visiter la grotte Margot (voir photo) et découvrir le mode de vie des hommes préhistoriques. Cette période est également approfondie par les enseignantes en classe. L'époque du Moyen-Age sera travaillée plus tard dans l'année et les élèves iront visiter le château de Mayenne.

BIENTOT NOËL

Vendredi 9 décembre les 5 classes de l'école maternelle ont profité d'un spectacle intitulé « contes du ciel » présenté par « l'Onn et compagnie » à l'Espace Renoir.

Un goûter de Noël a eu lieu mardi 12 décembre, un invité surprise était présent.

DATES À RETENIR :

La matinée « portes ouvertes » aura lieu le samedi 4 février 2023 de 10h à 12h.

La fête des écoles publiques est programmée au dimanche 25 juin 2023.

INSCRIPTIONS ANNÉE SCOLAIRE 2023-2024:

N'hésitez pas à prendre contact avec la directrice dès le mois de janvier pour visiter l'école et/ou inscrire votre enfant : Mélanie GIROUD - 02.43.37.63.54 ce.0530742u@ac-nantes.fr



AGENDA

- > Samedi 4 février 2023
Matinée « portes ouvertes »
- > Dimanche 25 juin 2023
Fête des écoles publiques

Une nouvelle responsable au Multi-Accueil

La nouvelle responsable de la crèche « Le monde des P'tits Bouts » est arrivée le 18 octobre à Louverné.

Emilie Lasbleiz, Infirmière-Puéricultrice, est la nouvelle responsable du centre multi-accueil, Le Monde des P'tits Bouts. Dotée de 18 ans d'expériences, Emilie a travaillé au sein d'un service de maternité dans le Val-de-Marne. Elle s'est ensuite

installée en Vendée et a trouvé un poste en PMI (Protection Maternelle et Infantile). Elle a aussi travaillé dans des crèches en tant que responsable.

Les projets en cours vont être poursuivis : lectures pour enfants avec la médiathèque, activités danse avec le CRD...

D'autres projets vont être développés avec l'équipe, comme le développement du langage des signes auprès des petits.



RPE

Partages intergénérationnels

Relais Petite Enfance / Domitys

- **Invitations autour de lectures contées avec Anita Tollemer**, notamment à la Coulée Verte en septembre. Petits et grands ont pu apprécier un espace sécurisé pour écouter de belles histoires en plein air
- En octobre, une des matinées **rencontre** a eu lieu dans le salon de la résidence de Domitys, partage d'un petit goûter avec les résidents, ainsi qu'une lecture de nos kamishibais fabriqués par Agnès et de jolies comptines.
- En décembre, nous nous retrouverons autour du thème de Noël à Planète Couleur, pour un **spectacle** avec Anita Tollemer et le multi-accueil.
- Ces temps de rencontre vont se répéter en 2023, il est prévu une matinée autour d'une **activité manuelle** pour la fête de carnaval, mais aussi d'autres **moments de partage** autour du livre qui ravissent petits et grands.



RESTAURANT SCOLAIRE Le C.D.L magique

Pour répondre à la loi Egalim, qui demande la gestion de ses déchets, le restaurant scolaire a mis en place en mai 2022 une aire de compostage avec l'aide du service prévention des déchets de Laval Agglo.

3 bacs de compostage de 300 litres chacun ont été installés : un bac de matières sèches, un bac d'apport et un bac de maturation.

Etant dans les premiers établissements de restauration scolaire à mettre en place une aire de compostage, nous

avons estimé une quantité approximative de déchets pour l'installation des composteurs.

Nous avons dû modifier notre aire en installant des bacs plus grands puis un 4ème bac au vu des quantités récoltées. Nous utilisons un maximum de produits frais en cuisine, nous avons donc beaucoup d'épluchures que nous mettons au composteur en plus des restes des repas. Nous compostons tous les restes de fruits, légumes, les coquilles d'œufs et les restes des repas en dehors de la viande, du poisson, du

pain et des laitages. Cela nous a permis de réduire de moitié environ nos déchets d'ordures ménagères. Au 1er décembre, 2 bacs de compostage sont déjà en maturation. Le premier devrait être prêt à être tamisé et utilisé au printemps.

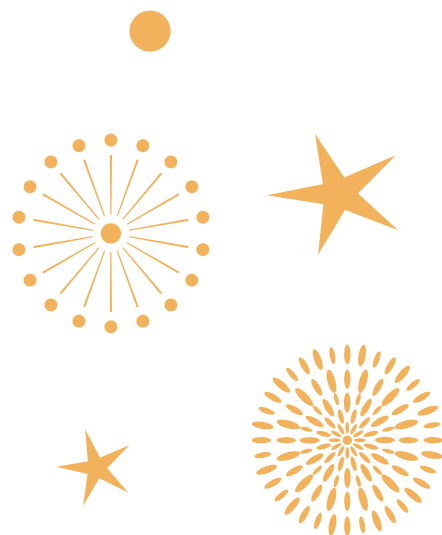
Cette installation a aussi un but pédagogique. Les enfants vont régulièrement au composteur voir l'avancement de la maturation, déposer des déchets et remuer le bac d'apport. Cela leur permet de se rendre compte de la quantité de déchets et sont ainsi sensibilisés à la lutte contre le gaspillage.

Les enfants ont choisi un nom à cet aire de compostage, le CDL Magique (Composteur de Louverné Magique).



En raison des fêtes de fin d'année,
l'ensemble des services
Petite Enfance-Enfance-Jeunesse et
Restauration Scolaire seront fermés
à compter du :
Vendredi 23 Décembre 2022
à 19h00.

Réouverture des services
Petite Enfance-Enfance et Restauration
Scolaire :
le lundi 2 janvier 2023
(veille de la rentrée scolaire)
aux horaires habituels.
Pas d'ouverture du Service Jeunesse le 2 janvier.



CCAS

Distribution de chocolats

Comme tous les ans, l'équipe du CCAS organise une distribution de chocolats pour nos aînés. Cette année, nous innovons avec plus de variétés dans le colis.

Nous avons répertorié 310 seniors concernés, avec très probablement des oubliés. En effet, depuis la réglementation sur la protection des données personnelles (RGPD), nous n'avons

pas accès aux registres. Si vous êtes concernés et que vous le souhaitez pour la prochaine fois, vous pouvez vous signaler en mairie. 20 bénévoles se chargent de faire les « pères Noël » en ce mois de Décembre avec tous un certificat d'accréditation écrit de la mairie.

RAPPEL : AUCUNE PERSONNE N'EST ENVOYÉE PAR LA MAIRIE POUR DU DÉMARCHAGE À DOMICILE SANS CE CERTIFICAT.



Repas CCAS

Date à retenir le **samedi 4 mars 2023** à la salle des pléiades à 12h15.

Le coupon est glissé dans le Vivre à Louverné pour l'inscription. **INSCRIVEZ-VOUS !**

Ateliers

Les ateliers sont programmés pour les Louvernéens de 60 ans et plus. Ils sont gratuits, mais limités en place (10 ou 15 personnes), ils se dérouleront à l'Espace Renoir.

SOPHROLOGIE

Animé par Ludivine DAVANNE

L'atelier de Sophrologie est en cours, 10 personnes participent aux 8 séances qui sont étalées du 17 novembre 2022 au 26 janvier 2023. Cet atelier a conquis les participantes.



DIETETIQUE

Animé par Malika REDJEB

L'atelier Diététique débutera après la Sophrologie, avec 15 places disponibles pour un module de 8 séances, à partir du 28 février 2023 jusqu'au 11 avril 2023.

Inscription en mairie jusqu'au 24 février dans la limite des places disponibles.



ATELIER GRATUIT
15 places disponibles

Information & inscription
Mairie de Louverné
2 rue ABBE ANGST
Tél : 02 43 01 10 08

Atelier Diététique pour les 60 ans et +

ESPACE RENOIR
7 Rue Auguste Renoir
53950 Louverné

Module de 8 séances
Séances du 28 Février au 11 Avril 2023

Logo: CCAS Louverné, Mairie de Louverné, d'Éducation de la Région de Louverné, d'Éducation de la Région de Louverné

Autres ateliers dans la participation: L'atelier de la Cuisine des Nouveaux de la Préparation de la pâte d'acoustique.

PERMANENCE NUMERIQUE

Le CCAS met en place des permanences numériques à la mairie pour accompagner les Louvernéen(e)s dans l'apprentissage numérique. A partir du 1^{er} décembre, les Louvernéen(e)s pourront bénéficier de la présence d'un conseiller numérique du Département, pour :

- Se faire accompagner dans leurs démarches en ligne
- Se faire aider dans l'acquisition de matériel
- Se faire guider sur l'utilisation des sites et logiciels (e-mail, navigateurs, etc.)

Les permanences se tiendront le jeudi matin de 9h00 à 12h00 à la mairie de Louverné.

Il est conseillé d'apporter son propre matériel informatique (ordinateur, tablette ou téléphone).

Un calendrier sera à votre disposition à partir de janvier 2023.

GRATUIT POUR TOUS !

PERM@NENCE numérique

Le CCAS de Louverné a sollicité le Conseil départemental pour mettre en place une permanence numérique afin d'offrir à tous les Louvernéens des solutions d'accompagnement pour toutes démarches numériques.

Le Département a répondu positivement en mettant à disposition un conseiller numérique deux jours par mois, à la mairie de Louverné.

À PARTIR DU 01 DÉCEMBRE
2 jeudis par mois
DE 9H00 À 12H00

Logo: CCAS Louverné, Mairie de Louverné, Département de Mayenne

BANQUE ALIMENTAIRE La collecte



La collecte de la banque alimentaire, rendez-vous solidaire, a eu lieu les 25 et 26 novembre 2022 au Carrefour Contact de Louverné.

Une vingtaine de bénévoles Louvernécens dont 6 étudiants se sont mobilisés, pour récupérer des denrées alimentaires et produits d'hygiène en allant à la rencontre de donateurs généreux.



Ce moment solidaire et bienveillant est essentiel pour répondre à la hausse des besoins

Chaque denrée récoltée en Mayenne est redistribuée dans les centres de distribution du département.

Un don – un soutien proche de chez vous



DOMITYS

La Semaine Bleue et la citoyenneté à la résidence

Du 3 au 9 octobre, les résidents ont participé à la Semaine Bleue, événement national qui vise à informer et sensibiliser l'opinion publique sur la contribution des retraités à la vie économique, sociale et culturelle, sur les préoccupations et difficultés rencontrées par les personnes âgées. Cette année, le thème était « Changeons notre regard sur les aînés, brisons les idées reçues ».

Le 3 octobre, une conférence « L'Aventure de Vieillir, le regard de la société et l'avis des seniors » était diffusée en direct avec Marie de Hennezel, psychologue, auteure, spécialiste du bien-vieillir. Le 4 octobre, quelques résidents ont rejoint la classe de moyenne section de Marie-Paule Gautier de l'école Ste Marie à la Coulée Verte pour une chasse aux trésors nature.

Le 6 octobre, la classe de CM1 de l'école Ste Marie de Louverné est venue à la résidence pour un après-midi autour du zéro déchet avec le service prévention des déchets de Laval Agglo. Au programme, un échange entre jeunes et résidents

autour de la démarche zéro déchets, un jeu memory et la fabrication d'une éponge tawashi. Le 7 octobre, le matin, la résidence a participé une marche intergénérationnelle avec les CM1-CM2 de l'école Ste Marie de Louverné à la Coulée Verte et des marcheurs bâtons de la commune.

Cette année, la résidence a participé pour la première fois à la Biennale des Artistes aux Pléiades. Quelques résidents ont pu exposer leurs œuvres : peintures, mandala, émaux, vitrines miniatures, origami, etc et des résidents étaient présents pour tenir le stand. Une très belle première expérience remplie de rencontres.

Comme chaque année, une collecte de denrées alimentaires non périssables a été organisée au sein de la résidence fin novembre au profit de la Banque Alimentaire de Louverné.

La résidence a participé au Téléthon avec cette année, à nouveau, une action « soupe en vente à emporter » (100 litres vendus) et le traditionnel concours de belote, vente de crêpes et boissons ainsi qu'un stand marché de Noël avec des créations des résidents

et également une marche. La résidence s'est également jointe au collectif Téléthon Louverné en offrant des gâteaux qui ont été vendus au profit du Téléthon et en aidant au stand.





MÉDIATHÈQUE

Toutes les animations !

**L'heure des bébés**

(à partir de 3 mois)

La médiathèque de Louverné accueille les enfants de trois ans et moins et leur accompagnant pour une séance de lecture animée.

> **Samedi 14 janvier de 10h30 à 11h**

Sur inscription (nombre de places limité) au 02 43 26 38 08 ou mediatheque@louverne.fr

SOUFFLE NU (tout public à partir de 10 ans)

Concert violoncelle et voix par Suuij pour éveiller vos sens, interroger vos émotions, ressentir la musique pour simplement rejoindre l'instant présent.

> **Samedi 21 janvier à 11h**

Sur inscription (nombre de places limité) au 02 43 26 38 08 ou mediatheque@louverne.fr

Les P'tits contes musicaux

(tout public à partir de 4 ans)

Lectures en musique en partenariat avec le CRD dans le cadre des Nuits de la lecture.

> **Samedi 21 janvier à 14h**

Sur inscription (nombre de places limité) au 02 43 26 38 08 ou mediatheque@louverne.fr

Soirée Pyjama (à partir de 5 ans)

Pour passer une soirée à écouter des histoires en pyjama à la médiathèque sur le thème de la peur (dans le cadre des Nuits de la lecture)

> **Samedi 21 janvier à 19h**

Sans inscription – renseignements au 02 43 26 38 08

**Café lecture** (adultes)

Partageons nos petits bonheurs de lecture, tous genres et tous styles confondus et en toute simplicité, autour d'un petit-déjeuner

> **Samedi 4 février de 10h30 à 12h**

Sans inscription – renseignements au 02 43 26 38 08

**L'heure des bébés** (à partir de 3 mois)

La médiathèque de Louverné accueille les enfants de trois ans et moins et leur accompagnant pour une séance de lecture animée.

> **Samedi 11 février de 10h30 à 11h**

Sur inscription (nombre de places limité) au 02 43 26 38 08 ou mediatheque@louverne.fr

Exposition de dessins de Mangas

(ados)

La médiathèque de Louverné accueille De mi-février à mi-mars les dessins de manga d'Aloïs Lesiourd.

Exposition visible aux heures d'ouverture de la médiathèque. Renseignements au 02 43 26 38 08 ou mediatheque@louverne.fr

Heure du conte surprise (à partir de 4 ans)

Une heure du conte qui allie lecture à une animation. Surprise !

> **Samedi 18 février à partir de 16h**

Sur inscription (nombre de places limité) au 02 43 26 38 08 ou mediatheque@louverne.fr

Atelier écriture et bien-être (adultes)

Un moment rien que pour soi où l'écriture et la création en général sont synonymes de bien-être.

> **Samedi 4 mars de 14h à 16h**

Sur inscription (nombre de places limité) au 02 43 26 38 08 ou mediatheque@louverne.fr

L'heure des bébés

(à partir de 3 mois)

La médiathèque de Louverné accueille les enfants de trois ans et moins et leur accompagnant pour une séance de lecture animée.

> **Samedi 11 mars de 10h30 à 11h**

Sur inscription (nombre de places limité) au 02 43 26 38 08 ou mediatheque@louverne.fr

Rencontre dédicaceavec **Cyriac Guillard** (adultes)

Auteur de romans depuis plusieurs années, Cyriac Guillard puise dans son expérience d'ancien policier, durant laquelle il a traqué la délinquance et la criminalité dans le Nord de Paris.

> **Vendredi 24 mars à 19h**

Sur inscription (nombre de places limité) au 02 43 26 38 08 ou mediatheque@louverne.fr

**Les P'tits contes musicaux**

(tout public à partir de 4 ans)

Lectures en musique en partenariat avec le CRD.

> **Samedi 25 mars à 11h**

Sur inscription (nombre de places limité) au 02 43 26 38 08 ou mediatheque@louverne.fr

Café lecture (adultes)

Partageons nos petits bonheurs de lecture, tous genres et tous styles confondus et en toute simplicité, autour d'un petit-déjeuner

> **Samedi 1^{er} avril de 10h30 à 12h**

Sans inscription – renseignements au 02 43 26 38 08

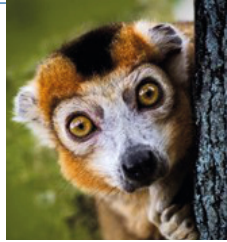
Heure du conte surprise

(à partir de 4 ans)

Une heure du conte qui allie lecture à une animation. Surprise !

> **Mercredi 5 avril à partir de 16h**

Sur inscription (nombre de places limité) au 02 43 26 38 08 ou mediatheque@louverne.fr

**Les jeux s'invitent à la médiathèque !**

(tout public)

En partenariat avec l'association Attrap'Jeux Venez partager des parties de jeux de société seul, en famille, entre amis.

> **Samedi 8 avril de 13h30 à 17h**

Sur inscription (nombre de places limité) au 02 43 26 38 08 ou mediatheque@louverne.fr

**L'heure des bébés**

(à partir de 3 mois)

> **Samedi 8 avril de 10h30 à 11h**

Sur inscription (nombre de places limité) au 02 43 26 38 08 ou mediatheque@louverne.fr

Dictée intergénérationnelle

(à partir de 9 ans)

En partenariat avec GRL Génération retraités Louverné, petits et grands retrouvent ensemble le chemin de l'orthographe.

> **Mercredi 12 avril - 15h**

Sur inscription par téléphone au 02 43 26 38 08 ou par e-mail : mediatheque@louverne.fr

**Concours de déguisement et de Cosplay**

(tout public)

La médiathèque affichera du 22 mars au 22 avril les déguisements et cosplay pris en photo durant le carnaval. Les votes seront possible durant toute cette période.

Remise des prix le

> **Samedi 29 avril à 11h**

Photos et vote à la médiathèque aux heures d'ouverture, renseignements au 02 43 26 38 08 ou mediatheque@louverne.fr





ZOOM

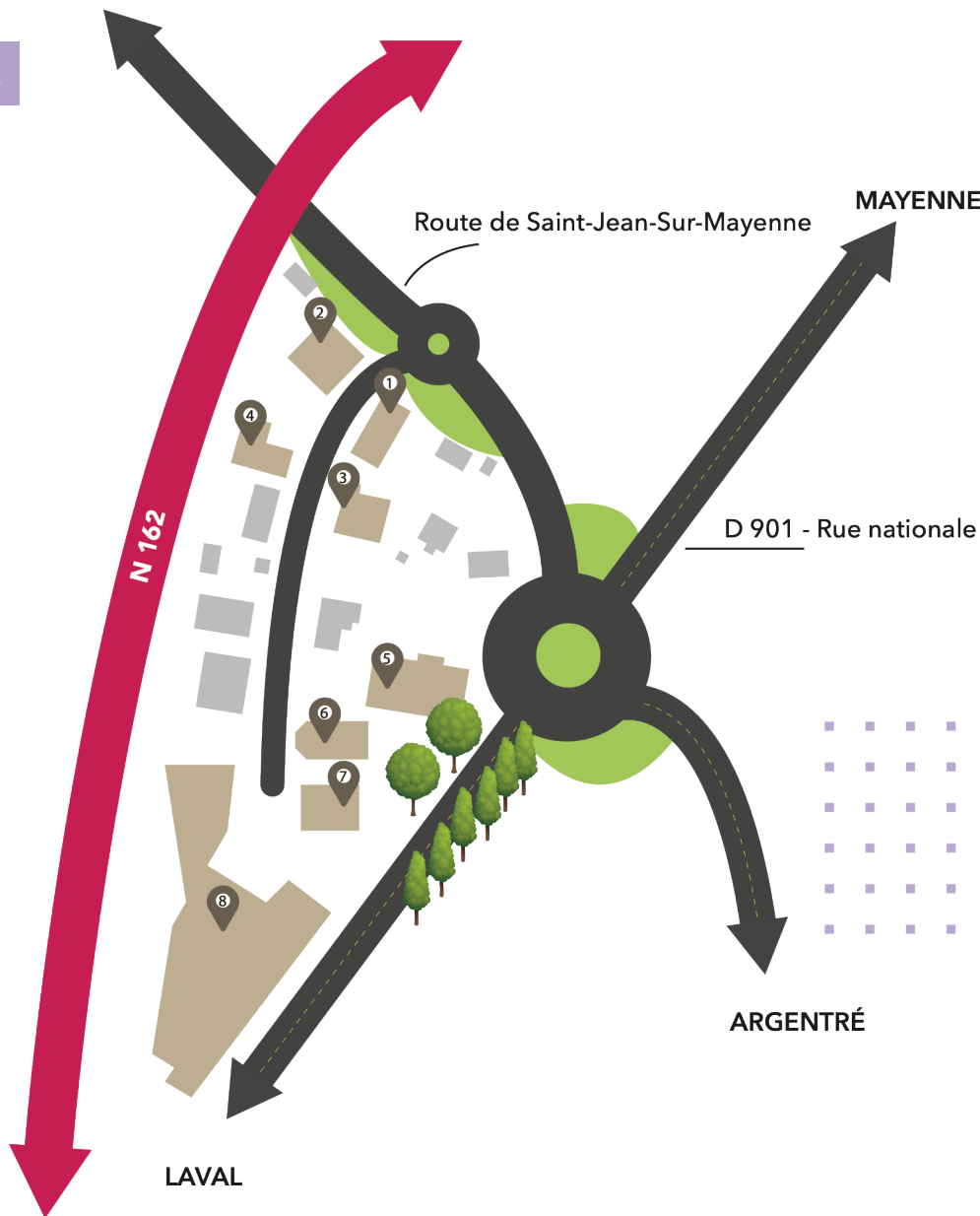
Sur les zones industrielles

SAINT-JEAN-SUR-MAYENNE

MAYENNE

Parc d'activités de l'Océane

- 1 BARRÉ PERICHET
- 2 BTEM
- 3 OUEST ACCRO
- 4 MGE INDUSTRIE
- 5 MÉCANUMÉRIC 53
- 6 AÉMO
- 7 AEL
- 8 PUBLIDÉCOR



Artisans auto-entrepreneurs

- BASLE LUDOVIC** : Courtier Assurance
- BCB - BARANGER CONSTRUCTION BOIS** : Entreprise de Charpente
- BLOT OLIVIER** : Notaire
- COULON SAMUEL** : Mandataire immobilier
- ELS 53** : Location pour événementiel
- EURL JUBIN** : Plombier, chauffagiste
- JOUBERT RAPHAËL** : Conseiller immobilier CAPI France

- ODILE ET JEAN-MARIE HAUTOIS** :
- Patati & Patapains
- Boulangerie : petit fournil certifié BIO
- Locavor (La Ruche qui dit Oui)
- Vente de produits locaux
- LOUVERNÉ CONDUITE** : Auto-école
- ROCHOU MATHIEU** : Arboriste élagueur
- SCSK CARRE SAMUEL** : Entreprise de couverture
- TAXI FRET LOUVERNÉEN** : Taxi

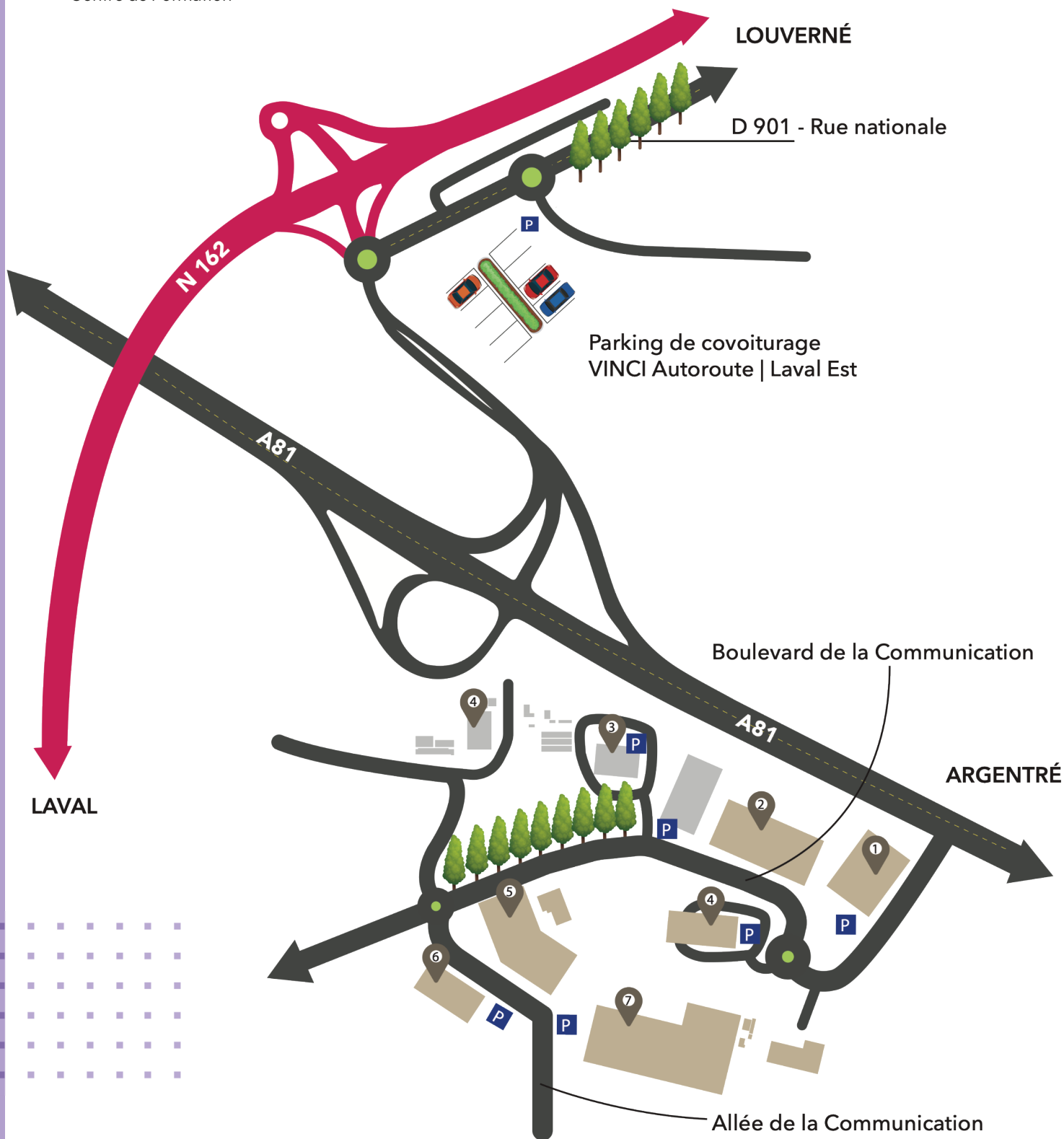
Exploitations agricoles

- BERTRON LAURENT**
Lait BIO
La Ravardière
- BOURRÉ MICHEL**
Lait - Viandes - Céréales
La basse Manourières
- COULON ALAIN**
Viandes
La Beaugrandière
- DUVAL EMMANUEL**
Viandes - Céréales
La Boulayère
- EDON-GAEC DAVID**
Lait - Viandes - Céréales
La Haute Marche
- HUBBARD**
Élevage de volailles
Valleray

- LANDAIS OLIVIER**
Viandes
Vaubernier
- LENAIN JEAN-FRANÇOIS**
Lait - Viandes - Céréales
La Manourières
- POUTEAU HERVÉ ET PATRICK**
Le Potager fleuri
Vente directe fruits rouges, légumes, plants
La Haie
- RONDEAU VIRGINIE**
Viandes
- SAUVAGE HERVÉ**
Viandes - Céréales
La Souchardière

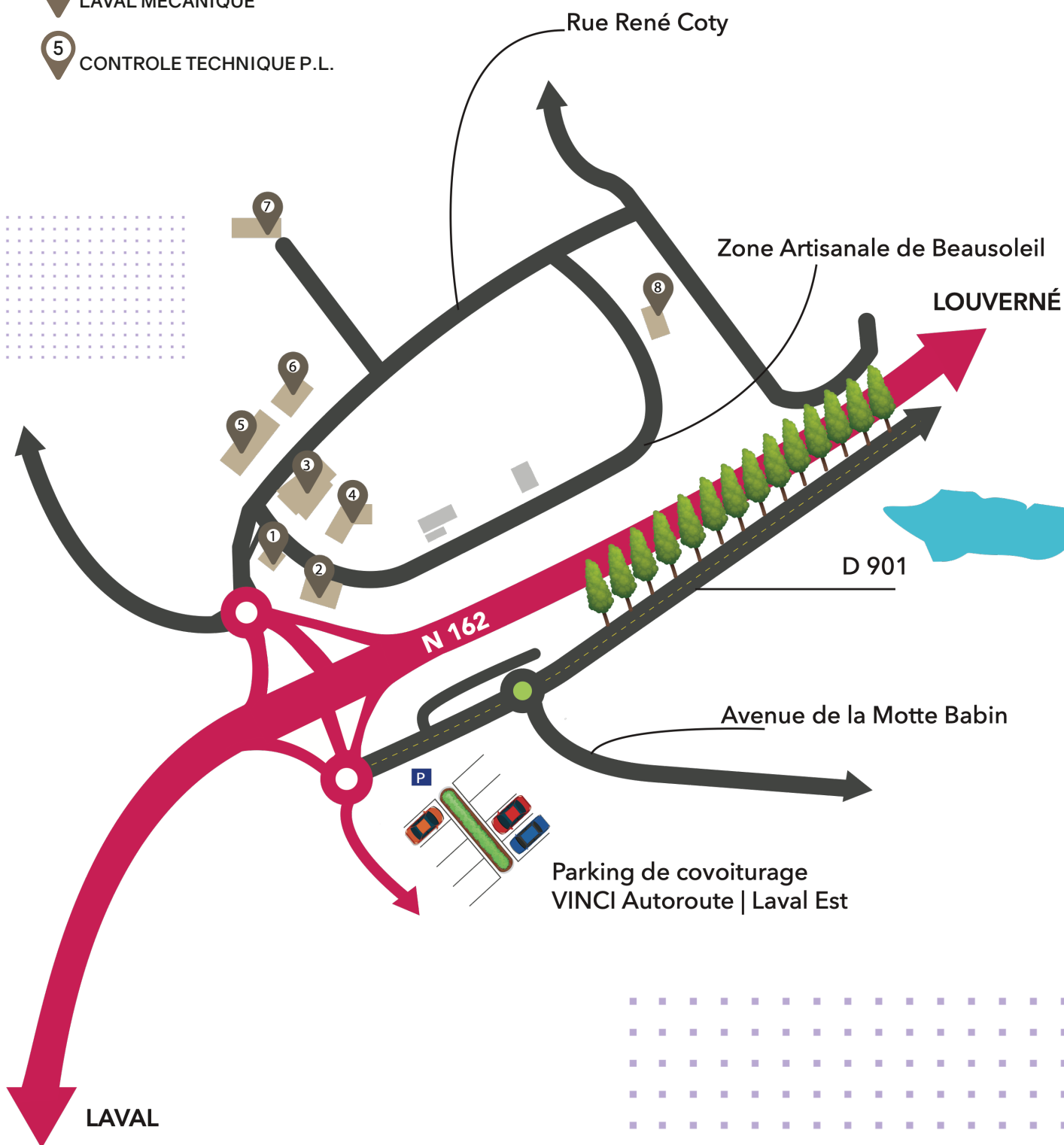
Zone autoroutière

- 1 MOLTECS
- 2 WILO FRANCE
- 3 ABSKILL
Centre de Formation
- 4 STEF TRANSPORT
- 5 CÉVA santé animale
- 6 PLAFITECH
- 7 BRIDOR



Zone Beausoleil

- 1 MG ONE
- 2 PERRENOT LE CALVEZ AGRO
- 3 LUCAS CONSTRUCTION
- 4 LAVAL MECANIQUE
- 5 CONTROLE TECHNIQUE P.L.
- 6 TRANSPORT BUFFET
- 7 BASTO TRANSPORTS
- 8 SBT



Zone Pont-Martin

1 MOTO-ÉCOLE DES CORDELIERS

2 AD PL + TRANSPORT MORIN

3 PRÉCIS MAINE

4 MAÇONNERIE WILFRID LEROY

5 ATLAS AUTO

6 TRANSPORT DENIS

7 ENERCON

8 CF UTILITAIRE

9 ABRA SOUD'INDUSTRIE

10 SDI

11 LBS

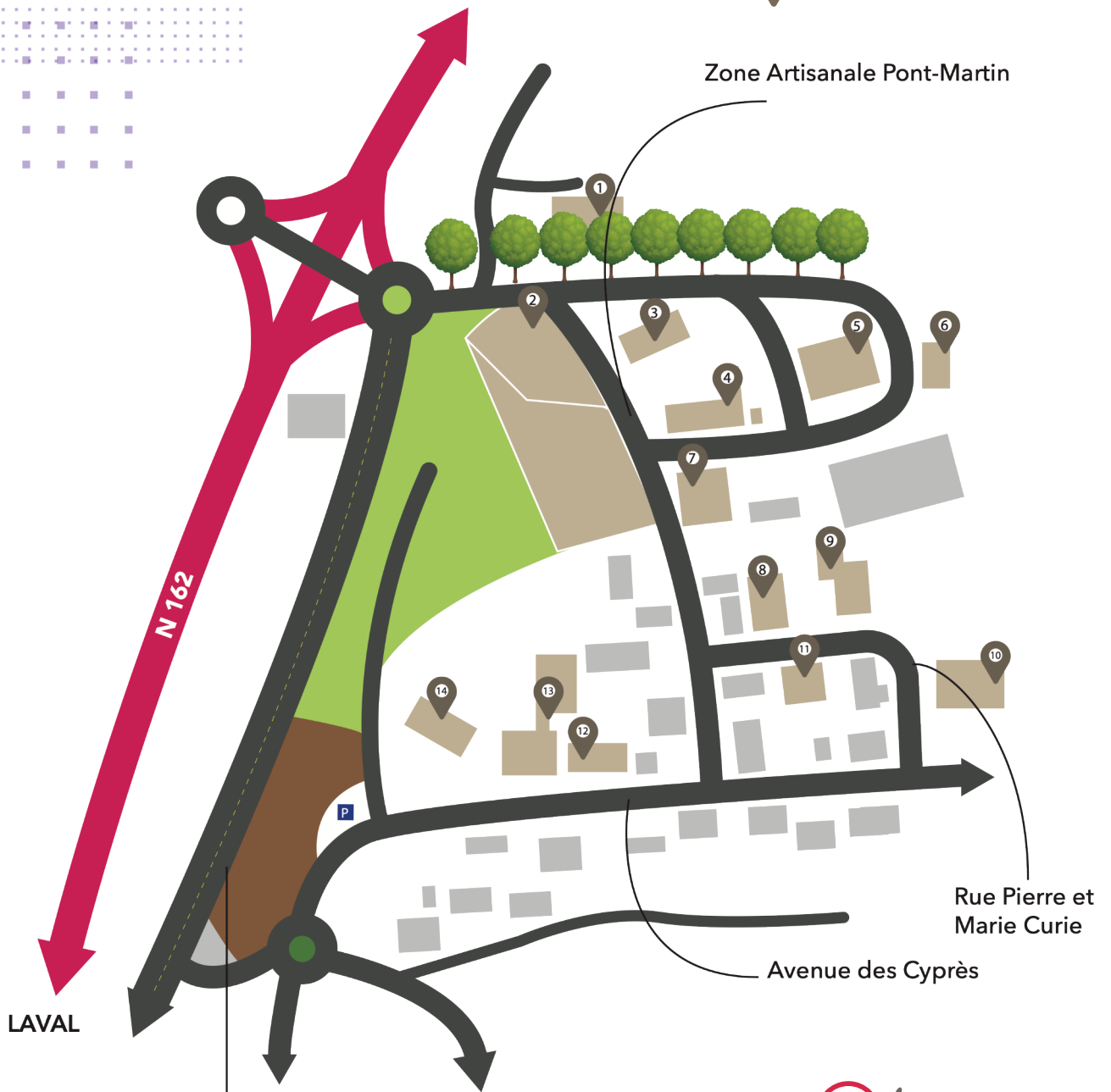
12 ERPA

13 CEVA

14 GARAGE GARNIER

MAYENNE

Zone Artisanale Pont-Martin



D 901 - Rue nationale

MEDIATHEQUE

Prix du Roman Jeune (PRJ)

La médiathèque de Louverné participe depuis de nombreuses années au Prix du Roman Jeune (PRJ) co-organisé par le réseau de médiathèques de Laval Agglo et la librairie M'Lire.

Ce prix a pour but de faire lire aux élèves de classes de CM1-CM2 7 romans parus récemment. La médiathèque profitera de la venue d'Emmanuel Bourdier et de Mickaël Brun-Arnaud au premier trimestre 2023, qui interviendront auprès de deux classes différentes (classes de CM2 de Mme Benâtre de l'Ecole Jean de La Fontaine de Louverné et de M^{me} Dumoussat de l'Ecole Jules Renard de Chalons du Maine). 3 classes supplémentaires participent au PRJ (classes de CM1-CM2 de M^{me} Gilles et M. Poirier de l'Ecole Sainte Marie de Louverné et classe de CM2 de M^{me} Chaudet de l'Ecole Jean de La Fontaine de Louverné) et bénéficieront d'un temps fort à la médiathèque pour clore le vote fin février-début mars. La médiathèque remercie les 5 classes participantes et salue les choix toujours pertinents et alléchants du comité de lecture du PRJ, composé de Simon Roguet, libraire spécialisé jeunesse, et des bibliothécaires du réseau.



MEDIATHEQUE

Facebook

Du nouveau pour la communication de la médiathèque en 2023 ! Grâce à la page Facebook, découvrez toutes les animations, les coups de cœur et la médiathèque comme vous ne l'avez jamais vue. Une lettre d'informations sera également prochainement disponible. Avis aux amateurs !

Questionnaire horaires médiathèque

L'équipe de la médiathèque tient à remercier les habitants qui ont pris le temps de remplir le questionnaire concernant les horaires de la structure. Nous vous tiendrons bien sûr au courant de leur prochaine évolution.

Petite info

Si vous êtes artiste et que vous cherchez un lieu où exposer, si vous souhaitez transmettre un savoir ou un savoir-faire, la médiathèque vous ouvre grand ses portes, et est à l'écoute de toutes vos propositions. N'hésitez pas à nous contacter pour nous faire part de vos envies. Nous vous en remercions d'avance !

COMMÉMORATION

ARMISTICE

Le dimanche 13 novembre 2022, devant le monument aux morts, a eu lieu la commémoration de l'armistice de 1918 en présence des représentants de la municipalité, de la gendarmerie, entourés d'Anciens combattants, d'enfants et de Louvernéens.

Au-delà de l'hommage rendu aux morts tombés pour la France, cette cérémonie commémorative organisée par M. Norbert Hercent, président de l'amicale des Anciens combattants de l'Afrique du Nord et autres conflits, a revêtu toute son importance tant il paraît nécessaire de transmettre la mémoire de ce passé aux plus jeunes dans cette période fragile.



LOUVERNÉ S'ILLUMINE

Mise en lumière

C'est sous un froid hivernal que les familles sont venues pour la mise en lumière organisée par la municipalité. De nombreux enfants avaient écrit de beaux messages qu'ils ont insérés dans une boule de Noël, ornée de paillettes, neige ou perles afin de décorer les deux sapins installés place Gundelfingen.

Les allumés du bidon ont animé la soirée avec leur musique festive, le tout accompagné d'un verre de vin chaud et de fouées cuites au feu de bois.

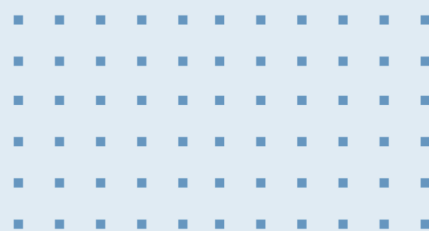
Ce fut une première animation mettant le public dans l'esprit de Noël.



MÉDIATHÈQUE

La Lutinerie de Noël

Le spectacle "La Lutinerie de Noël" par la compagnie rennaise "Toutes les bonnes choses ont un début" a séduit le public venu nombreux pour l'occasion à la médiathèque. Vin chaud et jus de pomme ont été partagés à la fin de la représentation, ambiance de Noël assurée.



Collectif Téléthon

Le collectif téléthon a fait son retour avec un départ dans le centre-ville, pour avoir une meilleure visibilité.

45 Runneurs, 50 Vététistes et 76 Pédestres ont répondu présents malgré le froid.

L'AMF se verra remettre un don de 1360,00 €. Le moto club a fait une balade en moto la semaine précédente et nous a récolté 115 €.

Merci à tous les participants et aux organisateurs.



Feu d'artifice

Ce week-end s'est terminé avec le magnifique feu d'artifice tiré depuis les terrains de football qui a ravi petits et grands.



MARCHÉ DE NOËL Dans l'ambiance de Noël

Le comité animation a honoré le marché de Noël en invitant 53 exposants dont plusieurs venaient pour la première fois. Cette année, les métiers de bouche étaient réunis dans un hall gourmand, avec la buvette et restauration tenue par le comité d'animation. Les commerçants étaient satisfaits de leur vente et chacun a pu trouver des cadeaux afin de préparer Noël.

Le Père Noël est venu faire un petit coucou, arrivant en moto.



BIENNALE 2022

Merci à tous les participants

Une 14^e édition appréciée de tous après 4 années de veille en raison de la crise sanitaire.

Plus de 800 visiteurs sont venus admirer le travail de nos talentueux artistes et collectionneurs louvernénéens !

Bravo et merci à tous les participants qui ont généreusement partagé leur

création, leur collection... et merci aux bénévoles de l'ADSB de nous avoir accompagnés pendant ce week-end d'art et de passion.

Prochain rendez-vous est déjà donné pour octobre 2024 !



Vers une baisse de l'éclairage public



Dans le contexte économique non favorable, la commune mène une réflexion sur la baisse de l'éclairage public.

À l'approche de Noël, la municipalité a souhaité maintenir les illuminations pendant les fêtes de fin d'année. Cependant, à partir de cette année, elles seront éteintes après 23h, au lieu de rester allumées toute la nuit en centre-ville.

Plus généralement, l'éclairage public dans les quartiers résidentiels et en centre-ville sera abaissé, soit en avançant l'heure d'extinction, soit en baissant l'intensité de l'éclairage. Il faudra en effet prendre en compte l'impact économique avec l'augmentation des coûts de l'énergie, l'impact environnemental, tout en maintenant la sécurité routière pour les piétons et cyclistes.



Aide aux énergies

Dans le cadre de sa politique de développement durable, la ville de Louverné a mis en place depuis 2008 une aide aux particuliers qui font le choix des énergies renouvelables permettant des économies d'énergie significatives.

Parmi les énergies, sont subventionnés les équipements tels que :

- Panneaux solaires thermiques,
- Chauffage par géothermie,
- Chauffage thermodynamique
- Chauffe-eau thermodynamique

L'aide est versée à hauteur de 50 % des frais de pose exclusivement, dans la limite de 500 €.

La commission environnement a souhaité étendre cette aide au diagnostic de performance énergétique (DPE) initié par les propriétaires Louvernéens soucieux d'effectuer des travaux d'amélioration énergétique sur leur habitation principale. Cette aide est versée à hauteur de 50 % des frais de diagnostic dans la limite de 100€.

Pour bénéficier de ces aides, vous devez remplir un dossier, disponible en mairie ou en téléchargement sur le site internet.



Tyrolienne à l'arrêt

Pour des raisons de sécurité, la tyrolienne installée à la Vannerie est à l'arrêt, au grand désespoir des enfants fréquentant le site.

En effet, les poteaux sont anormalement en état de pourriture à leur base. Un dossier de prise en charge par le fabricant et le fournisseur est en cours, le jeu étant encore sous garantie. Ce dossier administratif nécessite des expertises, ralentissant fortement la remise en fonctionnement de la tyrolienne.



Ce n'est pas un simple chêne !

M. et M^{me} Henri, habitants de Louverné ont fait un don d'un chêne à la commune.

À l'origine, c'est un gland que leur petit-fils avait planté dans leur jardin à l'âge de 5 ans. 6 ans plus tard, le chêne est devenu trop imposant pour le garder dans leur jardin. Gérard Henri, ne souhaitant pas le jeter, a proposé à son petit-fils, Nolan Godillard, âgé de 11 ans de le donner à la commune de Louverné.

En leur présence et avec les services des espaces verts, le chêne a été replanté le samedi 18 novembre à la Coulée Verte.

Merci pour ce geste écologique et citoyen et longue vie à cet arbre !



LOUVERNÉ DANS L'OBJECTIF

Résultat du concours photo

Le concours photo « Louverné dans l'objectif » est terminé.

Le concours photo a été lancé le 15 juillet jusqu'au 15 septembre. 10 photos ont été sélectionnées, parmi les 14 reçues selon trois critères :

- Le respect du thème
- La qualité de la photo
- L'originalité

Ces photos ont été exposées, les 15 et 16 octobre à la Biennale des artistes. Les visiteurs de la Biennale ont pu découvrir les photos faites dans le cadre du concours photo organisé par la commune de Louverné avec le thème "Louverné dans l'objectif".

Ce sont les visiteurs qui se sont attelés à voter pour la plus belle photo, passant du temps devant les photos pour faire leur choix de vote. Vous avez été plus de 400 personnes à voter !

Les résultats

Vote adulte : Le lever du soleil à la Vannerie, photographié par Nicolas Martin.

Vote enfant égalité parfaite entre trois photos :

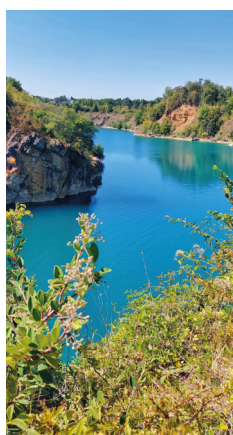
- Le lever du soleil de la Vannerie, photographié par Nicolas Martin
- L'arc en ciel à la Coulée Verte, photographié par Pierre Rousseau.
- Le lagon bleu d'Echologia, photographié par Loïse Brochard.

Félicitations à eux ainsi qu'à l'ensemble des participants.

Rendez- vous dans deux ans pour le prochain concours photo !
En attendant, suggérez-nous vos prochains thèmes.



Le lever du soleil de la Vannerie - Nicolas Martin



Le lagon bleu d'Echologia - Loïse Brochard.



L'arc en ciel à la Coulée Verte - Pierre Rousseau

AIDE À LA DESTRUCTION

Frelons asiastiques

Face à un nombre élevé de nids de frelons asiastiques sur la commune, il vous est rappelé que la commune a mis en place, depuis 2015, une aide à la destruction de ces nids. L'intervention de destruction de nid doit être réalisée par une entreprise spécialisée entre mars et novembre (au crépuscule).

Le montant est plafonné à :

- 100 euros TTC pour un nid situé à une hauteur inférieure à 8 m ;
- 150 euros TTC pour un nid situé à une hauteur comprise entre 8 et 20 m.

Nous comptons sur votre vigilance.

LAVAL AGGLOMÉRATION A ENGAGÉ L'ÉCRITURE D'UN

Projet Alimentaire Territorial ou PAT

Les projets alimentaires territoriaux sont des démarches de terrain volontaires et partagées. Il s'agit de rassembler les acteurs intéressés par la question de l'alimentation, pour chercher et mettre en œuvre des solutions concrètes répondant aux problématiques locales.

Les PAT visent à développer pour les habitants du territoire :

- une agriculture durable
- une alimentation saine, locale et de qualité, accessible à tous

Le sujet de l'alimentation est abordé dans son ensemble, de la ferme à l'assiette, en passant par la transformation et la distribution.

Le PAT sera élaboré avec les acteurs tels que les collectivités, entreprises agricoles et agroalimentaires, artisans, citoyens, etc. La volonté est de s'appuyer avant tout sur les

richesses humaines territoriales dans un effort de co-construction réelle.

Un travail de définition de l'ambition du territoire est en cours cette année 2022. Et, afin de recueillir de premiers éléments sur les modes de consommation de l'Agglomération, une enquête est actuellement en ligne sur le site de Laval Agglomération. Chaque citoyen est invité à y répondre et la partager largement :

www.agglo-laval.fr/autres/actualites/

Alexandra DESPRÉS
 Chargée de mission Plan Alimentaire Territorial
 Service Environnement Nature
 DGA Transitions Écologiques au Quotidien
 02 53 74 11 39

En l'absence de Alexandra Després
 contact Isabelle THIERY
isabelle.thiery@agglo-laval.fr

DON DU SANG

ADSB Louverné / La Chapelle Anthenaïse

En 2021 au niveau national, 1 512 221 donneurs de sang ont permis d'effectuer 2 760 409 dons (plasma, plaquette et sang total). C'est seulement 3.46 % de la population en âge de donner qui fait un don.

Comment savoir si je peux donner ?

Découvrez en moins de 5 minutes si vous pouvez donner votre sang. Un donneur averti en vaut deux : le résultat de ce quiz est donné à titre indicatif. Seul le personnel de

santé de l'EFS peut confirmer votre éligibilité lors de l'entretien médical préalable au don. <https://dondesang.efs.sante.fr/quiz>

Notre association a participé au Marché de Noël, le 4 décembre dernier.

Nous préparons pour l'année prochaine les 10 ans de notre association qui a vu le jour le 31-10-2013



www.udsb-mayenne.com/les-adsb-53/louverné-la-chapelle-anthenaïse
www.mon-rdv-dondesang.efs.sante.fr/

Prochaines collectes de sang : salle des Pléiades Louverné de 15h30 à 19h00, 27 janvier - 29 mars - 26 mai - 21 juillet - 22 septembre - 24 novembre

Prochaine assemblée générale : Résidence Domitys, le 03 février à 20h30

L'AMICALE LAÏQUE
les rendez-vous

Le 19 novembre dernier nous avons eu le plaisir d'accueillir de nombreuses familles au spectacle "Fred Spector et les lutins de Noël" : l'occasion pour petits et grands de se plonger dans l'ambiance de Noël et de se retrouver à la fin du spectacle lors d'un moment convivial autour d'un apéritif ou d'un vin chaud.

Pour la fin de l'année, nous préparons une vente de chocolats et de kits pâtisserie, de quoi se régaler !

D'autres événements sont aussi en préparation : le rallye pédestre, le dimanche 14 mai, et la fête champêtre, dimanche 25 juin.

Tous les parents qui souhaitent rejoindre

l'équipe sont les bienvenus pour nous aider ponctuellement ou plus régulièrement dans la bonne humeur !

louverneamicalelaique@gmail.com



[@amicalelaique.louverne](https://www.facebook.com/amicalelaique.louverne)

Fanny : 06 76 44 64 56

ou Cyril : 06 59 22 60 72



ATTRAP'JEUX

Enthousiasme et bonne humeur toujours au rendez-vous !

Nous avons démarré cette nouvelle saison sur un bon rythme, avec une participation active à nos soirées et week-ends. Nous comptons à ce jour une quarantaine de joueurs, apportant une belle dynamique à notre association.

Cette rentrée a été bien chargée :

- Nous avons accueilli les ados de l'Espace Jeunesse de Louverné le 21 octobre.
- Ambiance "frissons et bonbons", personnages effrayants et masques terrifiants ont animé notre soirée d'Halloween, on s'est tous bien éclatés !
- Nous avons participé à la fête du jeu d'Argentré le 5 novembre, une belle occasion de partager notre passion avec un large public.
- En famille ou entre amis, vous avez été une quarantaine à nous retrouver à la médiathèque pour une journée ludique le 19 novembre. Les membres de l'association présents ont apprécié vous accompagner dans la découverte de nouveaux jeux.

N'oubliez pas que nous continuons à accueillir de nouveaux joueurs tout au long de l'année (2 séances d'essai sont offertes). Vous pouvez bien sûr apporter vos propres jeux mais nous avons désormais un large choix. En effet, nos achats de rentrée nous permettent d'atteindre une cinquantaine de jeux, de quoi satisfaire tout public !

Rejoignez-nous à l'Espace Saint-Martin le mardi et vendredi dès 20h30 et le premier samedi et/ou dimanche du mois.

À venir :

- > Participation au jury non professionnel pour décerner le prix du festival "Double 6"
- > En décembre : ambiance de Noël avec l'organisation d'un Secret Santa.
- > Le 8 avril : après-midi jeux ouvert à tous à la médiathèque.



Pour plus d'informations contactez-nous par mail : attrapjeux@gmail.com [f](#) [i](#) @Attrap'Jeux



CLUB CYCLOTOURISTE LOUVERNÉEN

Les cyclistes du CCTL de Louverné se forment aux GESTES QUI SAUVENT

Le 7 novembre dernier les adhérents du CCTL ont suivi une formation sur LES GESTES QUI SAUVENT réalisée par UDSP 53.



Au vu de l'augmentation constante des accidents de vélo, soit à cause des véhicules, d'une chute ou bien même par une mauvaise appréciation des trajectoires, le club a décidé de proposer une formation aux gestes qui sauvent à tous ses adhérents.

L'objectif de la formation est de leur permettre de réagir rapidement en cas de chute, d'accident ou de malaise.

Une quinzaine de participants ont ainsi appris à prendre en charge rapidement un accidenté. Ils ont pu s'exercer au massage cardiaque, à la mise en position latérale de sécurité (P.L.S), mais également à localiser un défibrillateur à proximité du lieu de l'accident, à le faire fonctionner et à alerter les secours de façon efficace.

Cette formation a été très appréciée par l'ensemble des participants.

Merci à l'UDSP 53 (union départementale des sapeurs-pompiers) et surtout merci à notre formateur Kevin Gloaguen



FAMILLES RURALES Rendez-vous à ne pas manquer !

Week-end théâtre

avec la troupe d'Ernée
le 4 et le 5 février 2023

Pensez à réserver vos dates et vos places.

Pour toute information, contactez les membres de familles rurales.



Familles Rurales de LOUVERNE

La troupe de théâtre d'Ernée
présente

SILENCE

On tourne !

Une comédie de Patrick Haudecoeur

SAMEDI 4 FÉVRIER 2023 à 20 h 30
DIMANCHE 5 FÉVRIER 2023 à 14 h 30

à **LOUVERNE** - Salle des Pléiades
Adulte : 7€

RESERVATIONS ET INFORMATIONS	
Thérèse LEROYER	06 72 22 63 43
Martine CHARLES	06 78 36 01 52
Paulette BOULARD	06 88 81 57 56

 **Familles rurales**
Vivre mieux !

ÉCOLE LONG HÔ Année 2022/2023 placée sous le signe du QI GONG



L'Association poursuit, dès le 10 janvier 2023, son enseignement du Qi Gong. Il s'adresse à tous, quel que soit le niveau, se déroule à la Salle Planète Couleur. Chaque module comprend une série de 18 cours, hors vacances scolaires.

Cours les mardis et mercredis de 20h à 21h15 : du 10 janvier 2023 au 14 juin 2023.

Le mardi : les cours seront consacrés à un approfondissement du Qi Gong Shibashi composé de 18 mouvements. Cette méthode sera accompagnée d'un travail technique. Les élèves expérimenteront et feront vivre l'énergie interne subtile révélée par la pratique de ce Qi Gong.

Le mercredi : les cours comporteront des automassages et la pratique des « 8 Pièces de Brocart de Soie ou 8 Trésors ». Huit exercices énergétiques d'une grande finesse à l'image des soieries chinoises pour fortifier les organes, les articulations, les muscles et faire circuler l'énergie interne révélant ainsi une autre perception de son propre corps.

Tarifs : 180 € chaque module

Adhésion 2022/2023 : 25 €

Les personnes intéressées sont invitées à nous laisser leurs coordonnées et leurs demandes à l'adresse ci-dessous :

ecole.longho.5353@gmail.com



GÉNÉRATION RETRAITÉS LOUVERNÉ AG jeudi 12 janvier 2023

Nous vous invitons à notre Assemblée Générale qui aura lieu le jeudi 12 janvier 2023 à la salle des pléiades à 14h (ouverture des portes à 13h pour les adhésions)

Nous vous présenterons nos activités proposées.

L'adhésion à notre association est de 28,00 € pour 2023.

Kilian GRUDE exposera des photos de mariages anciennes de familles de Louverné. Vous pouvez venir avec vos propres photos de mariage ou

autres fêtes anciennes.

Nous partagerons la galette à l'issue de cette Assemblée Générale.

Nous vous souhaitons de joyeuses fêtes de fin d'année.



Génération Retraités Louverné



TENNIS CLUB LOUVERNÉ Saison 2022-2023

Bienvenue, en léger différé, du court central Jean Boroira, pour suivre la saison 2022-2023 du TC Louverné.

Le championnat a débuté il y a quelques semaines déjà et nous pouvons dire que nous assistons à de bien belles rencontres. Ça matche. Ça smatche dans tous les sens...

Chez les Messieurs, l'équipe 1 s'affirme en Division Régionale et, malgré ses longs déplacements, porte haut les couleurs de la Mayenne.

Les deux autres équipes Messieurs assurent et rivalisent brillamment

avec les autres équipes mayennaises.

Les anciens ont de beaux restes. L'équipe Sénior+ (+35), également en Régionale, truste encore les premières places.

Mais, la performance de la saison revient aux Dames. Nouvellement montée en Pré-Régionale, l'équipe féminine, constituée essentiellement de jeunes, rafle tout sur son passage. L'avenir du tennis féminin est peut-être là...

Au TC Louverné, nous préparons l'avenir. Nos éducateurs forgent les nouveaux champions. L'école de tennis accueille, tous les jours, les enfants sur le court, après les cours, et propose des animations durant les vacances scolaires. Il n'est jamais trop tard pour vous inscrire avec un tarif ajusté. La prochaine animation

"jeunes" aura lieu les 14 et 15 février prochain.

Au même moment aura lieu le traditionnel tournoi annuel entre le 10 et 26 février. Nous invitons les licenciés de tous niveaux à venir s'affronter et partager un moment de convivialité.

Dernière information... à la volée : Concours de fèves, le samedi 21 janvier à 17 h, salle Colette Besson. Venez partager la galette des Rois.

Allez, à vous les studios.



tennisclublouverneen@free.fr
www.tc-louverne.clubeo.com
@tclouverne



LOUVERNÉ CARNAVAL un évènement inter-générationnel

L'Association Louverné Carnaval a été créée le 10 Novembre dernier et compte 14 membres officiels dont Céline Tessé (présidente), Azilis Le Goff (vice-présidente), Karine Jarry (trésorière) et Séverine Callet (secrétaire).

Notre ambition est de créer un évènement inter-générationnel avec tous les Louvernéens dans une ambiance chaleureuse et conviviale. Toute l'équipe est déjà à pied d'œuvre pour vous concocter un programme festif axé sur un défilé dans le bourg mené par Monsieur Carnaval et ponctué d'animations.

De nombreux partenaires nous ont déjà rejoints pour faire de cet évènement un moment inoubliable et joyeux : la Planète Couleur, le Conservatoire à Rayonnement Départemental (CRD) - Pôle de Louverné, le RPE (Relais Petite Enfance), Domitys, la Médiathèque, les écoles, ... L'Amicale Laïque, l'APEL Sainte Marie et l'AGRL (Association Génération Retraités) sont également des soutiens importants à la vie de ce projet.

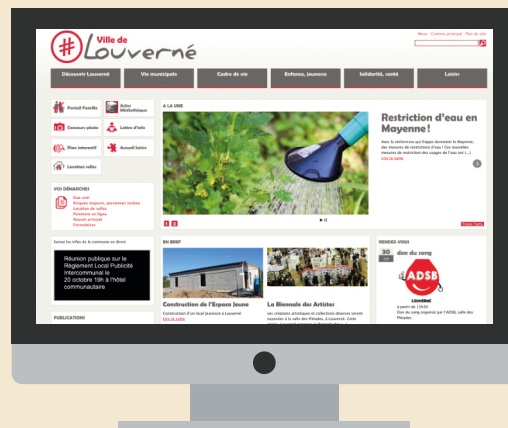
Tous les Louvernéens sont invités à participer avec entrain au défilé dans leurs plus beaux déguisements : nous vous attendons nombreux le 19 Mars 2023 !

Et pour ceux qui souhaitent s'investir dans l'une des animations du défilé, le CRD vous donne rendez-vous les 9 et 16 mars 2023 pour deux ateliers de chant choral animés par Nathalie Nicolas (le lieu et les horaires seront communiqués ultérieurement).

Plus d'informations prochainement sur notre page Facebook et sur le site de la mairie de Louverné

Pour être informé en temps et en heure, allez régulièrement sur le site internet de la mairie consulter l'agenda des évènements mis régulièrement à jour

www.louverne.fr



Mairie

Horaires :

lundi après-midi de 14h à 18h
Du mardi au jeudi de 8h30 à 12h
et de 14h à 18h
Vendredi de 8h30 à 12h
et de 14h à 17h
Samedi matin de 9h à 12h

Permanences du maire et de ses adjoints sur rendez-vous :

2, rue Abbé Angot
53950 Louverné
Tél. 02 43 01 10 08
Fax : 02 43 37 83 50
e-mail : accueil.mairie@louverne.fr
www.louverne.fr
Élu d'astreinte : 06 76 34 73 42

Permanence Assistants Sociaux :

Uniquement sur rendez-vous
Tél. 02 43 59 71 10

Autres services

> **Restaurant Scolaire**
rue du Stade - Responsable :
Élodie FOULON - Tél. 02 43 01 13 71

> Médiathèque Municipale

rue Auguste Renoir - Responsable : Claire LETORT
Tél. 02 43 26 38 08
Horaires d'ouverture: Mardi, Jeudi, Vendredi : 15h30-18h30
Mercredi : 10h00-12h00 | 14h00-18h30
Samedi matin : 10h00-12h30

> « La Planète Couleur »

- **Accueil de loisirs**
Rue Paul Gauguin - Responsable M^{me} MORAN
Tél. 02 43 01 27 82 □ e-mail : alsh@louverne.fr
- **Service Jeunesse**
9 rue A. Renoir - Responsable : Charlotte MESSAGER
Tél. 02 43 02 59 50 - 06 12 15 40 25
- **Multi-accueil communal Le Monde des P'tits Bouts**
Responsable : Emilie LASBLEIZ
Tél. 02 43 01 19 16 □ e-mail : multiaccueil1@louverne.fr
- **RPE : Relais Petite Enfance**
Responsable : Agnès NAFRE
Tél. 02 43 01 27 87 □ e-mail : rpe@louverne.fr

Services Laval Agglo

> **École de Musique et de danse**
F. SERVEAU - Port. 07 71 36 46 15
> **Service déchets** 02 53 74 11 00
Horaires déchetterie / horaires identiques toute l'année
Lundi 9h - 12h / Mardi - Jeudi - Vendredi 14h - 18h
Mercredi - Samedi 9h - 12h et 14h - 18h
- Collecte des ordures ménagères le mercredi
- Tri sélectif le jeudi, semaines paires

> Taxi Frêt Louvernéens

3, rue du Lavoir - Tél. 06 07 85 09 96

CORRESPONDANTS PRESSE

> **Ouest France**
M. DE ARAUJO - 06 82 06 42 27
dearaujonicolas@hotmail.fr
> **Le Courrier de la Mayenne**
M. BUSSON - Port. 06 74 66 96 22
daniel.busson@wanadoo.fr

ÉTABLISSEMENTS SCOLAIRES

> **Groupe Scolaire "Jean De La Fontaine"**
□ École Primaire - 11, rue Auguste Renoir
Directeur : M. LAURENT - Tél. 02 43 01 11 17
□ École Maternelle - 15, rue Auguste Renoir
Directrice : M^{me} GIROUD - Tél. 02 43 37 63 54
> **École Sainte-Marie**
□ École Primaire et Maternelle - rue du Stade
Directrice : M^{me} GILLES
Tél. 02 43 01 15 83 / 06 88 66 80 58

ASSOCIATIONS CULTURELLES

> **Arc-En-Ciel "Musique"**
Laurène LINAY - 06 37 37 64 65
laurene.linay@gmail.com
Lisa PIERRE - 06 33 73 62 19 - lisa.pierre8@gmail.com
> **Così Cantano Tutti**
Marie-Line BOIVIN - Port. 06 37 36 42 93
Martine AUBERGEON - Tél. 02 43 68 39 50
> **Musica**
Maurice BIGOT - 1, rue Abbé Angot - Tél. 02 43 01 15 98

ASSOCIATIONS SPORTIVES

> **La Plume Louvernéenne**
- **Compétition** : Jean-Marc RAIMBAULT
Tél. 06 87 09 11 09
laplumelouverneenne@gmail.com
- **Loisirs** : Tiphane COTTEREAU - Tél. 07 67 01 86 36
badloisirslouverne@gmail.com
www.laplumelouverneenne.clubeo.com
> **Louverné Running**
Nicolas LARMOIRE et Stéphane THOMAS
louverne.running@gmail.com
- **Louverné Sports**
- **Section Football** - Hugo BOISBOUVIER
Tél. 06 80 33 04 19 - louvernepports@orange.fr
- **Section Zumba** - Valérie JOLIVET
Tél. 06 45 34 28 01
- **Section Volley Loisirs**
Vincent TISON - Tél. 06 09 09 77 04
> **Arc-En-Ciel "Sport Loisirs"**
Sonia DUMOULIN - Tél. 07 71 02 50 34
> **Arc-En-Ciel "GRS"**
Nathalie MÉZIÈRES - Port. 06 27 01 15 51
> **Basket Club**
Géraldine VAUTHIER-REDON et Julien LÉGER
Tél. 06 77 05 13 10 / 06 80 72 23 56
> **Tennis De Table**
Bernard TRAVERS - 13, rue Pierre Bourré
Tél. 02 43 37 60 51

> Tennis Club

tenniscclublouverneen@free.fr
Tél. 02 43 37 62 62

> GESL

Tiphane COTTEREAU | Magali RIOULT
24, rue J.F. Millet - Tél. 06 74 57 33 55

> Cyclo-Club Tourisme Louvernéen

Patrick LECAUDEY
Tél. 06 83 91 89 20 lecaudey.patrick@neuf.fr

> Team VTT Louverné

Laurent GARNIER - 1, imp. Maurice Utrillo
Tél. 02 43 01 18 62 - Port. 06 04 49 38 92
laurenzo2@wanadoo.fr

> École Long Ho, Kung-Fu et Tai Chi Chuan

M^{me} LEMOFFE - 2, impasse des Lupins
Tél. 06 85 82 57 13
ecole.longho.53@gmail.com

> Moto Club Louvernéen

Laurent MORISSEAU - lm.pc@wanadoo.fr

AUTRES ASSOCIATIONS

> Scrapcopines 53

Laurence HOUSSAY - 4 impasse de la Troussière
Tél. 06 03 46 64 65

> Comité d'Animation

Jean-Charles DURAND
14 rue des Campanules
Tél. 06 43 20 72 81 - jc.durand53@orange.fr
Location remorque frigo : Jean-Yves CHASTEL
Tél. 06 33 22 98 59
Location matériel : Gwenaël RIVET
Tél. : 07 86 00 05 80

> Comité De Jumelage Louverné / La Chapelle-Anthenaise / Gundelfingen

Jocelyne DUVAL - 25, rue du Douanier Rousseau
Tél. 06 88 17 13 64

> Génération Retraités Louverné

Présidente : Christiane CHARTIER
Tél. 06 03 36 12 82

> Familles Rurales

famillesruraleslouverne53@orange.fr
Coprésidente : Thérèse LEROYER et Martine CHARLES
Tél : 06 72 22 63 43 ou 06 78 38 01 52
- **Macramé** : 06 78 36 01 52
- **Cuisine** : 06 32 73 73 18 ou 06 72 22 63 43
- **Yoga** : 06 72 22 63 43 ou 06 78 74 07 87
- **Gym** : 06 88 81 57 56
- **Bourse aux vêtements** : 06 30 39 11 66
- **Théâtre** : 06 72 22 63 43 ou 06 78 36 01 52
- **Sucre d'Orge** : 06 78 36 01 52

> Aide À Domicile En Milieu Rural

Odette VIGNAIS
Secrétariat : Tél. 02 43 58 02 91 - 2C, rue du Maine

> A.D.S.B.

Alexis SAMSON - www.udsb-mayenne.com
Tél. 07 77 39 03 10
adsb-louverne-lachapelleanthenaise.com

> Amicale Laïque écoles publiques

Cyril HÉRVÉ et Fanny BESNIER
louverneamicalelaïque@gmail.com
Tél. 06 59 22 60 72 / 06 76 44 64 56

> Écoles Privées

- **APEL**
Présidente : Charlotte LETESSIER
Tél. 07 87 73 62 78
charlotte.letessier01@gmail.com
Vice-présidente : Stéphanie SAUVAGE
Tél. 06 11 42 72 62 - s.ogret@gmail.com
- **O.G.E.C.**

Séverine BLANCHOUIN et Thierry GAUTHIER
ogeclouverne@gmail.com

> Echologia Assoce

Hameau Chauffournier - Lieu-dit Bas-Barbé
Anya PFAFF - Port. 06 43 82 03 67
contact@assoce.echologia.fr - www.echologia.fr

> Le Bel Air de la Ricoulière

Sauvegarde du cadre de vie, de l'environnement et de la santé des riverains
Les petites roches - lebelairdelaricouliere@orange.fr

> Avenir et patrimoine louvernéen

J.Michel HAY, La gare
Tél. 06 80 74 03 55 - Apl53louverne@gmail.com

> Amicale des A.F.N. et autres conflits

Norbert HERCENT - 9, rue du Maine
Tél. 02 43 01 12 04

> Le Potager de la Lande

Erik GEHAN - rue de l'orée du jour
Tél. 02 43 37 65 75

> Attrap'Jeux

Aline VIELLE • attrapjeux@gmail.com

> La graine citoyenne

contact.lagraine citoyenne@gmail.com

SERVICES PUBLICS

Pompier Laval : 18

SAMU Laval : le 15 ou 02 43 66 11 11

Gendarmerie Argentré : le 17
ou 02 43 37 30 04

La Poste Louverné : 02 43 26 93 38

9, rue Auguste Renoir
Heures d'ouverture
Du lundi au vendredi de 13h30 à 16h
Le samedi de 8h30 à 10h

MAISON DE SANTÉ

2, place des Rosiers

> Médecins

Dr BINEAU, Dr GEGU et Dr LABBE
02 43 01 16 94

> Infirmières

M^{mes} DERBRE et MORIN - Port. 06 16 18 61 50
Soins sur rendez-vous à domicile ou au cabinet
7j/7

> Pédiatre - Podologue

M. HELBERT et M^{me} HELBERT-DELAMARRE
Tél. 02 43 01 69 28 - Port. 06 88 22 33 27

> Masseur-Kinésithérapeute

M^{mes} VEUGEONIS, GUÉROT,
DANNO, BIGNON.

M. MORVAN, COUPÉ

Tél. 02 43 69 06 25

> Ostéopathe D.O.

M^{me} GUILLIER

Tél. 02 43 90 30 27 -

> Diététicienne-nutritionniste

M^{me} WEIBEL - Tél. 06 77 98 04 09

> Ergothérapeute

M^{me} DAZIN - Tél. 06 11 52 52 17

AUTRES SERVICES DE SANTÉ

> Pharmacie « les Alizés »

M^{me} BOUVET - 20, Place St-Martin
Tél. 02 43 01 10 67

> Chirugiens-Dentistes

M^{mes} ROCHE LEQUIME & BOUTEILLER,
M. LE MEILLOUR, M. TRUCCO JUAN

Place St-Martin

Tél. 02 43 26 11 78 et 02 43 26 11 76

> Naturopathes

M^{me} BOSSE - 24 rue Nationale

Tél. 06 76 16 08 18

contact@naturehormetique.com

M^{me} PASQUIER, 25 avenue Jacques Cartier

Tél. 06 37 04 47 48

pasquier.maggy@gmail.com

> Somatopathe

M^{me} BOITTIN - Tél. 06 72 52 98 02

Rue Nationale

> Opticien Oxygène Optique

M. GAILLARD, 16 place St-Martin

Tél. 02 43 90 29 45