

# Le petit Louvernéen

Bulletin Municipal de Louverné

avril 2018

N° 87



Louverné, primée  
à Paris pour la  
Coulée Verte



03 / Le Mot du Maire

04 / Conseil **municipal**

05 / Budget **communal**

08 / **Habitat**

10 / **Travaux**

13 / Vie **économique**

14 / Enfance et **jeunesse**

17 / Culture et **animations**

18 / **Environnement**

20 / Actions **sociales**

21 / Louvern  en **bref**

22 / Le courrier des **associations**

27 / **  vos agendas**

28 / **M mento**



**Habitat**  
Requalification  
du centre ville



# 18

**Environnement**  
Site de la Vannerie

# Le mot du maire



Notre commune a été mise à l'honneur au niveau national le vendredi 9 mars par l'attribution pour la Coulée Verte du prix spécial du jury lors du concours national du grand prix milieux humides et urbanisme 2017. Huit collectivités ont été récompensées lors de ce grand prix, Louverné a été classé deuxième derrière la communauté urbaine du grand Paris Seine et Oise associée au département des Yvelines pour l'aménagement d'un parc favorisant la biodiversité sur les berges de la Seine. Ce prix nous a été attribué pour la cohérence de la restauration et l'accroissement des milieux humides dans la Coulée Verte, par l'urbanisation avoisinante intégrée à ce projet, par le pilotage du projet et par son impact sur le cadre de vie des habitants de notre ville. Le Jury a mis en avant qu'urbanisme et protection des milieux naturels pouvaient très bien être associés s'il y a une volonté politique forte pour le faire.

Cette récompense met à l'honneur tous les Louvernéens et va renforcer notre notoriété. Louverné sera mis en avant lors de la semaine européenne du développement durable du 29 mai au 6 juin 2018.

Notre actualité est aussi portée par le nouveau projet du centre-ville sur lequel nous travaillons depuis 18 mois. Vous pouvez constater que la phase de mise en œuvre a commencé depuis fin mars. Les travaux vont s'étaler jusqu'à fin 2019. De son côté, Meduane Habitat a commencé la commercialisation des appartements du centre-ville.

Au vue de la gêne que vont occasionner les travaux, nous avons décidé de concentrer les deux phases de construction de chaque côté de l'église. La phase 1 verra ses fondations commencer vers septembre 2018 et la phase 2 coté pharmacie au premier trimestre 2019.

Les travaux de voirie vont induire de la gêne pour nombre d'entre vous et plus particulièrement pour les riverains de la rue Nationale qui seront perturbés dans leur vie quotidienne par un accès plus difficile à leurs habitations. De nombreux Louvernéens vont subir pendant cette période des déviations et donc des flux de circulation inhabituels vont apparaître dans certaines rues. Pendant cette période, tous les commerces resteront accessibles et je forme le vœu que chacun va continuer à fréquenter ses commerces habituels même si les stationnements sont temporairement plus difficiles.

Par avance, je vous remercie de la tolérance dont vous allez faire preuve en attendant d'avoir une vision de ce nouveau centre-ville courant 2019.

Je suis persuadé qu'au final vous saurez apprécier ce qui a été réalisé et je vous remercie de la confiance que vous nous accordez sur ce projet comme vous avez pu le faire lors de la réalisation de la coulée verte.

Bien cordialement à vous,

*Alain Boisbouvier*

## Les réunions du Conseil municipal

Le Conseil municipal s'est réuni à quatre reprises (19/12/2017 ; 16/01/2018 ; 27/02/2018 ; 14/03/2018) depuis la diffusion du précédent « Petit Louvernéen ». Les décisions prises au cours de ces réunions sont résumées ci-après :

### Affaires Générales

- Le Conseil a autorisé le Maire à signer avec Laval agglomération une convention de co-maîtrise d'ouvrage, ainsi que tous documents relatifs à la réalisation des travaux de rénovation urbaine du centre-ville.

### Enfance - jeunesse - services périscolaires

- Le règlement intérieur du service jeunesse a été actualisé afin d'insérer les modalités d'inscription via le portail famille et afin d'élargir la tranche d'âge de 12 à 17 ans au lieu de 13 à 17 ans.
- Il a autorisé le Maire à signer avec la CAF de la Mayenne un nouveau contrat enfance jeunesse (CEJ) pour la période 2017-2020.

### Affaires scolaires

- Le Conseil a décidé de retenir la proposition des Conseils d'école, en vue d'un retour à la semaine de 4 jours à compter de la rentrée scolaire 2018-2019.
- Il a validé les crédits alloués aux écoles en 2018.
- Il a décidé de diminuer d'environ 15 % les tarifs des camps d'été.

### Finances

- Il a décidé l'évolution des tranches de quotient familial à compter du 1<sup>er</sup> janvier 2018, comme suit :

Libellé	Tranches au 02/01/2017	Tranches au 01/01/2018
Tranche A : tarif de base -25%	QF <525	QF <530
Tranche B : tarif de base -12%	525<QF<825	530<QF<830
Tranche C : tarif de base	825<QF<1330	830<QF<1340
Tranche D : tarif de base +10%	QF>1330	QF>1340

- Il a fait évoluer, comme tous les ans les tarifs applicables au 1<sup>er</sup> janvier aux Accueils de loisirs, à l'Accueil jeunes, tout en rappelant les conditions rela-

tives à la majoration de 50 % de ces tarifs en cas de non-inscription dans les délais ou non transmission des justificatifs d'absence.

- Il a fixé les tarifs :
  - des concessions funéraires à compter du 1<sup>er</sup> janvier 2018,
  - De maintenir à 41,32 € par louvernéen la participation de la Commune à l'organisation des classes transplantées de chaque école au titre de l'année scolaire 2017-2018.
- Il a décidé les tarifs des locations des salles pour 2019.

Il a voté les subventions aux associations pour l'exercice 2018.

Il a décidé d'exclure les activités périscolaires du matin, du soir et du mercredi midi :

- de la majoration de 50 % en cas de fréquentation non précédée d'une inscription dans les délais prescrits,
- du versement de l'indemnité de désistement égale à 50 % des sommes dues en cas d'absence.

Il a décidé d'augmenter les taux d'imposition par rapport à 2017 de 2 % sur chacune des taxes et de fixer les taux d'imposition applicables en 2018, soit la taxe d'habitation (14.22 %), la taxe foncière bâti (20.56 %) et la taxe foncière non bâti (38.44 %)

Il a décidé de solliciter le bénéfice du fonds de concours de Laval agglomération pour subventionner à hauteur de 68 332 € tout ou partie des travaux de requalification urbaine du centre-ville

### Personnel Communal

- Il a décidé de réajuster de 1,2 % la rémunération des animateurs contractuels pour l'exercice 2018.
- Il a donné mandat au Centre de gestion de la Fonction Publique Territoriale de la Mayenne (CDG 53) pour souscrire pour le compte de Louverné des contrats d'assurances (relatifs au personnel) auprès d'une entreprise agréée, cette démarche pouvant être menée par plusieurs collectivités locales intéressées.



### Voirie

- Le Conseil a accepté les termes de l'avenant N°1 de la convention signée en 2004 avec Bouygues télécom pour l'implantation d'un relais émetteur à « La Barrière » et cédée à Cellnex, pour une durée de 15 ans.
- Il a décidé de dénommer « rue Augustin FRESNEL » la voie perpendiculaire à la rue Denis Papin dans le secteur de la Zone artisanale « Point Martin ».
- Il a autorisé la signature d'une convention relative à l'aménagement d'une liaison douce et de deux arrêts de bus dans l'emprise de la RD 901 sur le territoire de Louverné.
- Il a autorisé le Maire à signer une convention d'aménagement avec le Département de la Mayenne dans le cadre des travaux de rénovation urbaine du centre-ville qui concernent le domaine public routier départementale N° 901, dit « rue Nationale », dans sa partie cœur de ville.
- Il a décidé d'acquérir l'ensemble des délaissés de la ligne LGV, pour le prix d'un euro, avec en sus les droits de mutation restant à charge de tout acquéreur.

Il est rappelé que les procès-verbaux du conseil municipal sont consultables, dans leur intégralité, au secrétariat de la mairie et à la rubrique « Le conseil Municipal-délibérations » du site internet de la commune <http://www.louverne.fr/>



## Le budget primitif 2018

En séance du 14 mars, le Conseil Municipal a entériné le Budget Principal présenté par le maire. Ce débat a permis de mettre en évidence les contraintes de la commune, et de définir les priorités suivantes :

- Maintenir la maîtrise de nos frais de fonctionnement pour préserver une capacité d'autofinancement suffisante,
- Maîtriser son endettement,
- Réaliser l'aménagement du centre bourg, opération simultanée à la construction des lots immobiliers et favoriser son attractivité,
- Maintenir le soutien aux associations sportives et culturelles,
- Poursuivre l'équipement de qualité de notre commune,
- Corriger notre faiblesse d'effort fiscal qui s'avère pénalisante dans le calcul de nos dotations. Le conseil municipal a voté une évolution des taux de 2 %.

Au budget général l'année 2018 sera marquée par la réalisation majeure du projet « Centre ville » préparée depuis plusieurs années avec les acquisitions foncières et les provisions sur travaux. Cet aménagement est simultanément à la construction des lots immobiliers permettant de densifier l'espace et d'y offrir des surfaces commerciales.

Nous programmons par ailleurs de nouveaux investissements permettant d'accroître la qualité des services et le cadre de vie offert à la population. Au budget lotissement : l'achèvement de la phase 2 de la « Charterie ».

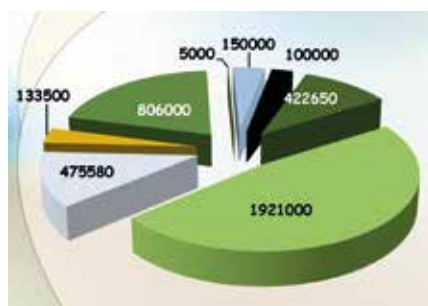


BP 2018	FONCTIONNEMENT	INVESTISSEMENTS
Budget général	4 013 730 €	6 371 933 €
Budget Lotissement	1 784 000 €	552 880 €
Budget Photovoltaïque	10 849 €	17 907 €
Budget Maison de Santé	101 168 €	55 568 €
<b>CUMULS</b>	<b>5 909 747 €</b>	<b>6 998 288 €</b>

## Budget général

### > Fonctionnement

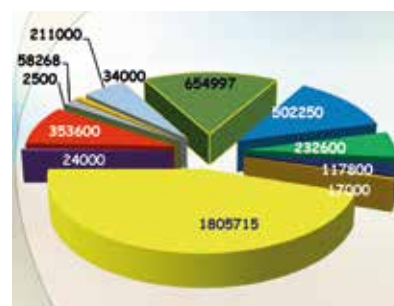
**BUDGET RECETTES 4 013 730 €**  
(+5,15 %)



- Produit des services 422 650 € (10,53 %)
- Impôts locaux 1 921 000 € (47,86 %)
- Autres contributions 475 000 € (11,85 %)
- Revenus immobiliers 133 500 € (3,33 %)
- Dotations et subventions (Etat, CAF...) 806 000 € (20,08 %)
- Produits exceptionnels et financiers 5 000 € (0,12 %)
- Lotissement 150 000 € (3,93 %)
- Divers (Régie, atténuation charges...) 100 000 € (2,49 %)

Le développement industriel de nos entreprises et le rattrapage général de notre fiscalité permettent de générer des ressources complémentaires pour pallier l'effort consenti par les baisses des dotations des dernières années. La contribution annuelle significative du budget lotissement devient récurrente.

**BUDGET DÉPENSES 3 147 000 €**  
(+1,29%)



- Achats 502 250 € (12,51 %)
- Entretien patrimoine 232 600 € (5,80 %)
- Autres services extérieurs 117 800 € (2,93 %)
- Impôts et taxes 17 000 € (0,42 %)
- Charges personnel 1 805 715 € (44,99 %)
- Remboursement Taxe JA, FPIC 24 000 € (0,60 %)
- Charges de gestion courante 353 600 € (8,81 %)
- Charges exceptionnelles 2 500 € (0,06 %)
- Intérêts 58 268 € (1,45 %)
- Dépenses imprévues exceptionnelles 34 000 € (0,85 %)
- Amortissements 211 000 € (5,26 %)
- Autofinancement brut 654 997 € (16,32 %)

Les charges de fonctionnement estimées à 3 147 k€ (762€ par habitants) progressent de 1,29% tout en stabilisant les charges de personnel (effets du transfert de compétences et suppression des nouvelles activités périscolaires).

## Les principaux investissements 2018

L'Autofinancement brut prévisionnel de 654 997 € du Budget Fonctionnement, permet de régler l'amortissement des emprunts à hauteur de 315 950 € et de dégager un Autofinancement net de 339 047 € pour participer au financement des investissements.

2018	
<b>I - Dépenses d'investissements nouveaux et à reprendre</b>	
CUMULS Investissements nouveaux	3 299 375
Remboursement de la dette	315 950
Dépenses engagées en 2017 à achever en 2018	2 756 608
<b>TOTAL</b>	<b>6 371 933</b>
<b>II - Recettes d'investissements nouveaux et à reprendre</b>	
Affectation Résultats 2017 +/-report (1 009 337,26 € + 651 994 €).	1 661 331
Remboursement de la TVA	160 000
Amortissements	211 000
Taxe d'aménagement (après reversement à l'Agglo 70K € - 30K €).	40 000
Cession immobilisation	700 000
Subventions DETR (150 K€) FdConcours (50 K€)Territoire (78 K€), FEDER (138 K€ + 170 K€)	586 000
Subvention SNCF (39 K€)	39 000
Autofinancement prévisionnel 2018	654 997
<b>CUMULS II</b>	<b>4 052 328</b>
Recettes engagées en 2017 à encaisser en 2018	2 319 605
<b>TOTAL</b>	<b>6 371 933</b>

Le programme de rénovation urbaine du centre-ville, d'un montant global de 4 560 000€ (hors acquisitions immobilières), préparé depuis plusieurs années prendra forme en 2018. Il sera constitué de démolitions, dépollutions, terrassements, voiries, réseaux souples, revêtements granit et espaces verts, la partie assainissement et eaux (526 k€) dont la compétence a été transférée à LAVAL AGLLO sera réalisée en même temps.

D'autres investissements concernent le renouvellement de matériels et outillages des services techniques, de matériel au restaurant scolaire, d'équipements complémentaires des Pléiades, l'aménagement de la Vannerie et la consolidation des fours à chaux, la poursuite de réfection de voiries, des trottoirs du lotissement des chênes, place Jarry et rue Pagnol, l'aménagement du cimetière, l'achat de mobilier, et la mise en sécurité de bâtiments communaux.

Investissements à réaliser en 2018	
Rénovations et acquisitions centre bourg	2 648 195
Matériel technique, Pléiades, restaurant scolaire	148 520
Installations sportives (Borotra, Coubertin, Hélène Boucher...)	27 000
Rénovation énergétique école maternelle	20 000
Divers bâtiments	39 630
Cheminement Vannerie, passerelle, fours à chaux, jeux, illuminations	126 500
Divers voirie, mobilier, sécurité Niafles et Ricoulière, étude piste cyclable	125 150
Aires de quartier, Parc de la Motte, cimetière, équipements...	10 000
Travaux en régie	40 000
Terrains nus, achat parc (la Motte), parcelle Départ 53, Chapelle Ricoulière	23 500
Requalification Groupe scolaire	10 000
Subvention d'équipement personnes privées	10 000
Aménagements, mobilier Mairie, Zone verte signalétique	12 000
Dépenses imprévues et divers	58 880
<b>TOTAL</b>	<b>3 299 375</b>

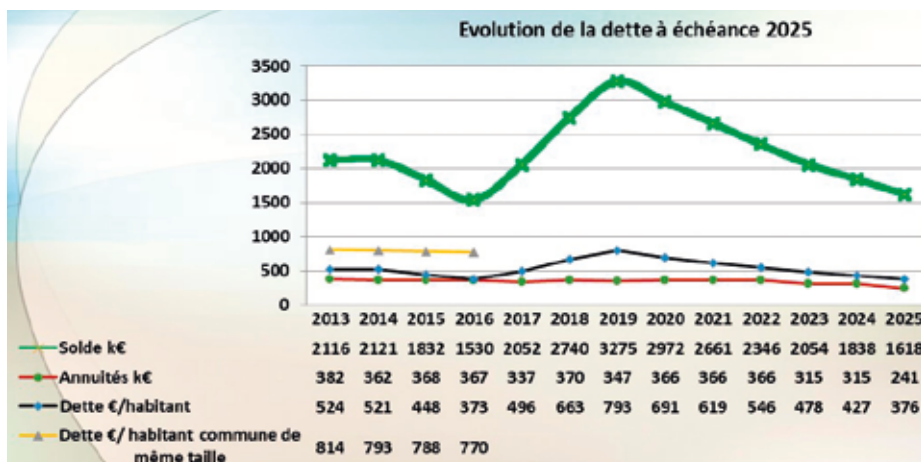
# Endettement

L'encours au 31/12/2017 est de 2 051 880 €, avec une annuité 2018 de 369 523 €.

Fin 2017, notre capacité de désendettement (encours de la dette 2 052 k€ / 1 227 k€ d'épargne brute) est de 1,67 années voire 1,96 années (hors revenus exceptionnels 180 k€).

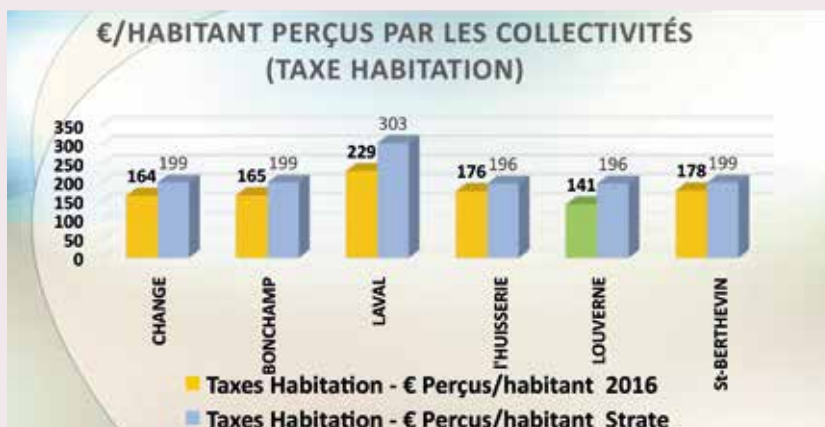
Pour mémoire, l'engagement de 1 800 000 € signé et engagé en décembre 2017 n'est pas réalisé, il le sera en fonction des besoins de trésorerie dus aux travaux programmés du centre-bourg.

Nous enregistrons depuis 2013 une dette par habitant inférieure à celle de notre strate de population. Notre dette par habitant après ce projet sera dans l'endettement moyen des communes de notre taille.

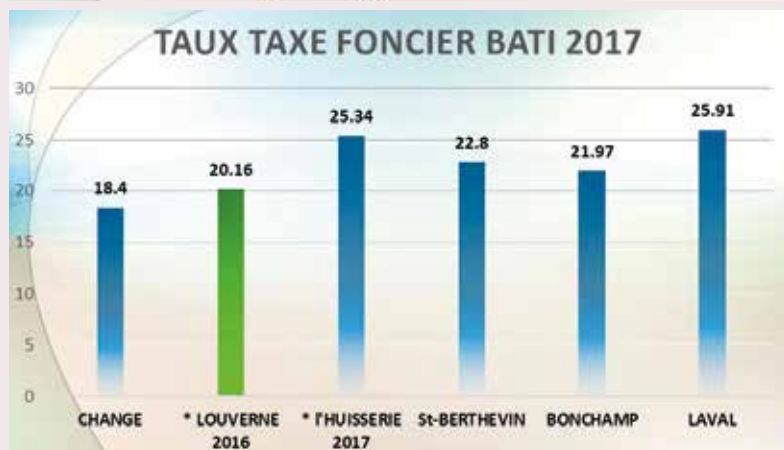


# Fiscalité

Comparaison de la taxe d'habitation payée par habitant au bénéfice de la commune



Comparaison des taux : Taxe d'Habitation et Foncier Bâti :



Même avec une revalorisation de nos taux en 2018, notre commune se situe en second rang en taux TH et TFB avec des taux inférieurs aux communes voisines. Le niveau de fiscalité y est parmi les plus faibles des communes comparables.

La faiblesse des valeurs locatives se traduit par des ressources TH/habitants inférieures de 27% à celles de notre strate.

La loi de finances pour 2018 prévoit une revalorisation forfaitaire des bases d'imposition de + 1,24%.

L'incertitude demeure sur la substitution de nos ressources issues de la Taxe d'Habitation (632k€), en effet 84 % des foyers louvénéens seront dispensés du paiement de la TH au titre de leur résidence principale d'ici 2020. Nous ne connaissons pas aujourd'hui la compensation qui sera décidée en 2020

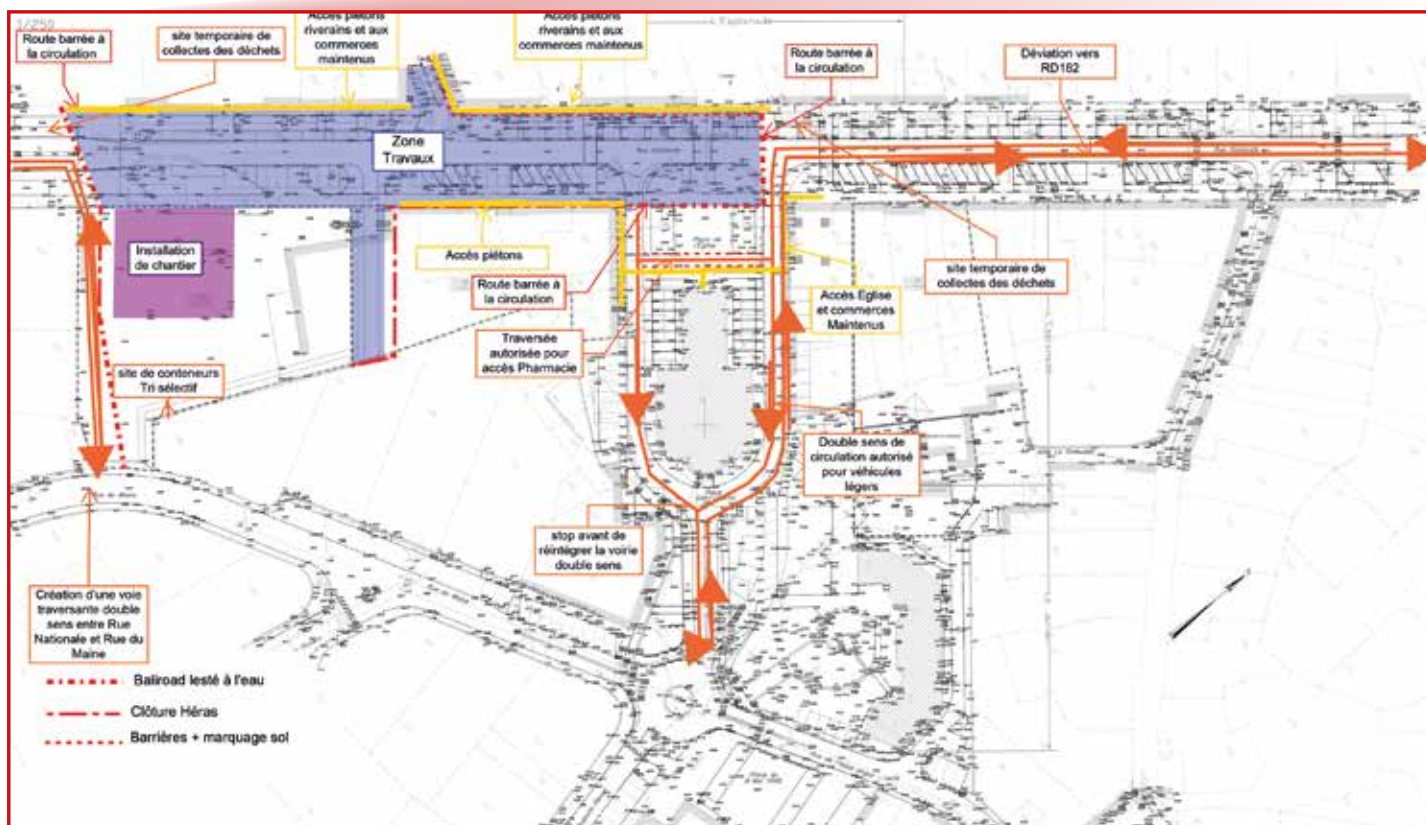
Le Conseil Municipal a décidé d'appliquer une évolution de 2% sur les taux d'imposition (impôts locaux) :

- Taxe d'habitation + 2 % de 13,94 % à 14,22%,
- Taxe foncière bâti + 2 % de 20,16 % à 20,56%,
- Taxe sur le foncier non bâti + 2% de 37,69 % à 38,44%.

## Requalification du centre-ville, phasage de

Les travaux de la rénovation urbaine du centre-ville ont démarré fin mars pour s'étaler sur plus d'une année. Cinq phases de travaux de voiries, de réseaux et d'aménagements paysagers ont été envisagées afin de générer le moins de nuisances. Chaque tranche sera achevée avant que la suivante ne soit lancée. Cette organisation permettra de maintenir une circulation minimale pour les véhicules devant fréquenter le centre-ville.

De fin mars  
à juillet 2018



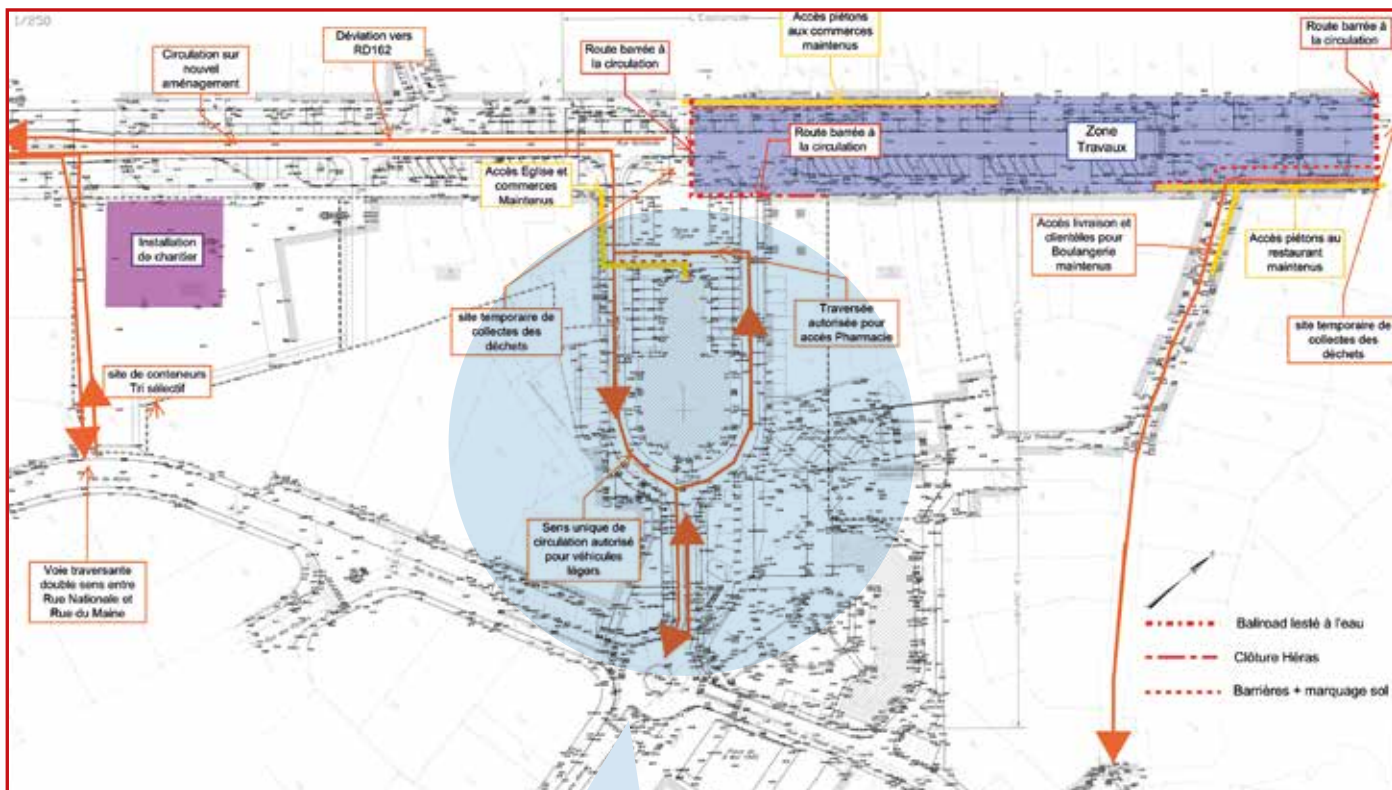
# es travaux

Les résidences qui seront commercialisées par MEDUANE HABITAT se dénommeront *Résidences Le parvis du Louvernay* en rappel du nom de la commune autrefois

L'îlot B commencera début 2019 pour une livraison fin 2020

L'îlot A débutera au 2<sup>e</sup> semestre 2018 pour une livraison des bâtiments prévue fin décembre 2019.

De fin août à décembre 2018



Les trois autres phases de février à octobre 2019 vous seront présentées plus en détail sur le prochain petit louvernéen. Vous pourrez les retrouver sur le panneau installé sur le parvis de l'église affichant toutes les phases de travaux.

## PLUi : Plan Local d'Urbanisme Intercommunal

Après le SCOT (Schéma de Cohérence Territorial) des Pays de Laval et de Loiron, approuvé début 2014 et qui regroupe 35 communes, le PLUi va venir se substituer aux PLU ou autres documents d'urbanisme des 20 communes de Laval-Agglomération.

### Qu'est-ce que le PLUi ?

C'est un outil réglementaire qui va mettre en œuvre et harmoniser les grandes orientations et prescriptions définies dans le SCOT.

Le PLUi formalise un projet de territoire transversal et global en matière de démographie, habitat, équipements, économie, agriculture, paysage... à l'horizon 2030.

C'est un document unique réglementant le droit des sols de chaque parcelle, publique et privée, qui remplacera l'ensemble des documents communaux actuels et définira :

- Les zonages dédiés à l'habitat, à l'agriculture, aux équipements publics et de Loisirs, aux activités commerciales, artisanales et industrielles...
- les conditions et règlements de construction.
- Les zones patrimoniales protégées et réservées.

Depuis 2016, un premier diagnostic a permis de faire un état des lieux du territoire (haies, changements de destination, réserves et potentiel fonciers, trames verte et bleu... etc). Ce gros travail de terrain, réalisé par tous les acteurs locaux et élus, a permis de mieux cerner les enjeux à prendre en compte de notre commune.

Le Projet d'Aménagement et de Développement Durable (PADD) fixant les stratégies et objectifs de développement pour le territoire a été débattu en Conseil Communautaire en février 2017. Le règlement et le zonage sont en cours d'élaboration.

Un registre de consultation est disponible en mairie afin de recueillir des remarques qui seront synthétisées pour l'enquête publique qui se déroulera fin 2018 avec la consultation des partenaires publics associés.

Le projet de PLUi pourra être ensuite arrêté fin 2018 et approuvé début 2019.



## Mise aux normes d'accessibilité

La loi du 11 février 2005 sur l'accessibilité des ERP (établissement recevant du public) à toutes personnes en situation de handicap s'est assouplie en ajoutant un délai supplémentaire de réalisation, sous réserve de l'élaboration d'un agenda d'accessibilité programmée.

Sur les années 2017-2018, des travaux ont été programmés dans les salles de sports Hélène Boucher et Pierre de Coubertin avec principalement l'élargissement des passages de portes et la mise aux normes des douches et sanitaires, travaux réalisés par l'entreprise LEGAY et les services techniques. La réfection de la plomberie, carrelage et faïences améliore l'aspect pratique et l'esthétique de ces espaces.



## Travaux club house salle Hélène BOUCHER

La rénovation des peintures du « club house » du tennis de table a été effectuée par l'entreprise BARRE-PERICHET complétée de quelques améliorations électriques réalisées par les services techniques.



## Travaux huisserie salle Pierre de Coubertin

La salle Pierre de Coubertin fait peau neuve avec le remplacement de l'ensemble des fenêtres par des huisseries en aluminium, travaux réalisés par l'entreprise GUYON.



## Passerelle d'accès au site de la Vannerie

La passerelle d'accès au site de la Vannerie est désormais opérationnelle depuis ce début d'année.

Cet ouvrage, pour un montant de travaux de 79 500 €, sera ainsi officiellement inauguré le samedi 26 mai à 11 heures. En effet, sa conception et techniques de réalisation sont relativement novatrices et intéressent les autorités qui souhaitent profiter de cette expérience.

Montant total  
des travaux  
**79 500 €**

## Aménagement du rond-point sud

Les bouleaux devenus vieillissants ont laissé place à un cèdre du Liban entouré de pierre de gabion, rappelant les pierres de carrière. Des arbustes, cornouillers et spirées dessinent des courbes sur la pelouse fraîchement semée. Le calvaire St André, qu'on ne voyait qu'à peine, a été lavé pour le mettre en valeur.

En décembre, de nouvelles illuminations viendront éclairer le rond-point et la rue nationale.



## Du nouveau sur la ligne de Tul

Suite au changement dans le circuit des TUL sur Louvern , de nouveaux arr ts ont  t  cr s.



Pour am liorer les circuits et mieux desservir les nouveaux lotissements, Laval Agglo a revu le trac , proposant un seul circuit aller et retour, sans boucle. Ce nouveau parcours impose le d placement ou la cr ation de nouveaux arr ts.

Deux nouveaux arr ts ont  t  cr s dans le sens retour de la ligne, soit face aux arr ts Camus (Place Verte) et Cypr s (Domitys). Un nouvel arr t est  galement en cours de cr ation sur la route de la Chapelle-Anthensaise, dans les deux sens, dans le but de mieux desservir   terme les nouveaux lotissements.

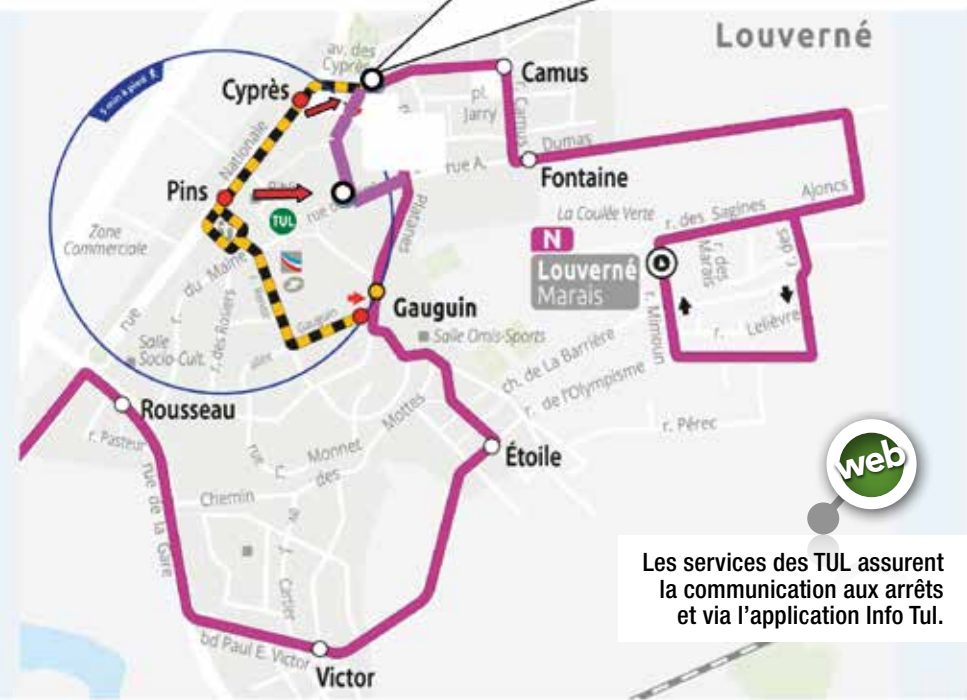
Pour plus d'information, se r f rer au site des TUL (ligne N) : <http://www.tul-laval.com/>



## Circuit des TUL modifi 

- arr t Cypr s d plac  au bout de la rue Ch teaubriand,
- passage de ligne N par la rue des Ch nes
- arr t des Pins d plac  en bas de la rue des Ch nes
- arr t Gauguin d plac  rue Pierre Bourr 

En raison des travaux de centre-ville, le circuit de la ligne N des bus est modifi . Des arr ts sont d plac s vers la rue des Ch nes. (Cf. plan ci-contre).



Les services des TUL assurent la communication aux arr ts et via l'application Info Tul.

## Zone Motte Babin

Ne soyez pas surpris, on va refaire des trous ! Des travaux compl mentaires de fouilles arch ologiques vont d marrer d s avril.



## Changement de propriétaire à la boulangerie

rue des Pins



Après 26 ans de travail, M. et M<sup>me</sup> TOUROU souhaitaient transmettre leur activité. Mise en vente depuis 2014, une opportunité s'est présentée en ce début d'année 2018 et c'est M. Guillaume MOTTIER qui a repris la boulangerie sous le nouveau nom « Le Fournil des Pains ».

Nous retiendrons le sourire et la gentillesse de M<sup>me</sup> TOUROU dont la continuité sera assurée par Nathalie, la vendeuse. David sera là aussi pour aider Guillaume le nouveau boulanger, dans la fabrication de pains, viennoiseries et pâtisserie.

Souhaitons bon repos à M. et M<sup>me</sup> TOUROU et la nouvelle équipe est heureuse de vous accueillir pour découvrir leurs différents produits.

### Horaires :

La boulangerie sera ouverte tous les jours de 7 h à 13 h et de 16 h à 20 h et sera fermée le lundi toute la journée et le dimanche après-midi.

## La méthode H. DE B

Depuis Avril 2017, Éric Louet, professionnel de l'amincissement, vous propose une méthode manuelle, douce et naturelle qui associe la digitopression à des recommandations alimentaires adaptées pour retrouver votre silhouette en toute sérénité et de manière durable.



La méthode H. DE B. Minceur a pour objectif de réconcilier le corps et l'esprit, et c'est par simples pressions manuelles de points choisis en fonction de leur action sur différents organes, que la méthode va ensuite dissiper les blocages. L'intérêt est de retrouver son corps, le corps qui correspond à chacun car chaque personne est différente !

Pour M. Louet, le mot d'ordre « c'est le plaisir ! On ne parle pas de régime mais de rééquilibrage alimentaire. C'est écouter son corps et en respecter le fonctionnement, réapprendre le goût, manger des aliments naturels et variés ainsi que des produits de saison. Vous serez surpris de l'efficacité de la méthode dont les résultats se font sentir dès les premières séances.»

**Pour un premier entretien gratuit et sans engagement, contactez :**

Éric LOUET - Les jardins du Levant  
7, rue de Berlin

LOUVERNÉ

06.30.91.37.07 / e.louet@hdeb-minceur.fr

www.HDEB-MINCEUR.FR

## Equinoxe, Sophro-coaching

Vous cherchez à atteindre votre épanouissement, à mieux vous connaître ?

Depuis le 1<sup>er</sup> Janvier 2018, Patricia Even est à votre écoute et vous propose relaxation et coaching individuel. Le sophro-coaching permet de donner à toute personne le moyen d'atteindre ses objectifs, se libérer l'esprit, mettre en lumière ses capacités pour retrouver toute confiance en soi, utile pour réaliser ses projets et s'épanouir.

Des séances sont proposées, en individuel ou en groupe. Elle peut aussi intervenir en

coaching pour les entreprises.

**Pour tout renseignement, contactez**

Patricia Even

22 rue des Campanules - LOUVERNÉ

06.24.52.15.72

Equinoxecoaching53@gmail.com

www.equinoxecoaching53.wixsite.com/  
equinoxepatriciaeven



## Semaine de 4 jours pour la rentrée scolaire 2018-2019

Le conseil d'école extraordinaire des écoles Jean de la Fontaine du 11 janvier s'est exprimé favorable au retour à la semaine de 4 jours pour 60 % contre 40 % en faveur du maintien de la semaine à 4 jours et demi. Le 17 janvier 2018, le conseil municipal a débattu sur ce sujet et a décidé majoritairement de suivre l'avis du conseil d'école, des familles et des agents.

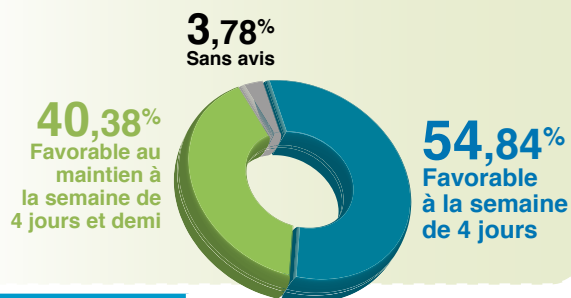
*Suite au décret n°2017-1108 publié le 27 juin 2017 demandant aux communes de se prononcer sur le maintien ou non de la semaine de 4 jours et demi, la municipalité a engagé en décembre 2017 une réflexion sur l'aménagement de la semaine scolaire pour la rentrée 2018/2019 ; L'ensemble des familles concernées ont été invitées à remplir un questionnaire pour émettre son avis sur le rythme et l'apprentissage de leurs enfants.*

À compter de la rentrée scolaire de septembre 2018, la semaine scolaire se déroulera donc sur 4 jours, soit les lundi, mardi, jeudi et vendredi selon les horaires suivants :

HORAIRES SCOLAIRES du groupe Jean de la Fontaine	Élémentaire	Maternelle
lundi, mardi, jeudi, vendredi	8h30 / 11h45 – 13h45 / 16h30	8h30 / 11h30 – 13h30 / 16h30

### Bilan du sondage

des écoles Jean-de-la-Fontaine et Sainte-Marie



## Dispositif Argent de poche - Bilan 2017

En 2017, 684 jeunes du territoire de Laval Agglo ont participé, représentant un coût total des rétributions de 57 240 €.

À Louverné, 65 jeunes ont participé activement à ce dispositif en 2017 contre 48 en 2016. 65 jeunes, c'est 26 filles et 39 garçons, 22 âgées de 16 ans, 32 de 17 ans et 11 de 18 ans.

**65**  
jeunes ont  
participé en  
2017

Le dispositif « argent de poche » mis en œuvre sur le territoire de Laval Agglo depuis 2005 donne l'opportunité aux jeunes âgés de 16 à 18 ans d'effectuer des petits chantiers de proximité (1/2 journée soit 3 heures) à l'occasion des congés scolaires en contrepartie d'une rétribution de 15 €.

Les petits chantiers proposés ont pour but de permettre aux jeunes de participer à l'amélioration du cadre de vie. Ils doivent autant que possible revêtir un caractère éducatif et formateur pour les jeunes, dans une démarche citoyenne. Leur mise en œuvre s'inscrit dans un travail en partenariat avec les services techniques ou jeunesse des communes en fonction des types de travaux à réaliser (entretien d'espaces verts, petits travaux de peinture ou rénovation, soutien à des événements ponctuels, activités artistiques (fresques, décoration, etc...).

Un dossier d'inscription simple est exigé afin de pouvoir intégrer un chantier (En ligne ou directement auprès des communes).

J'ai 16, 17 ou 18 ans,  
J'aimerais gagner un peu d'argent de poche,

Je recherche un job de vacances,  
J'ai entendu parler de petits chantiers organisés sur la commune,

Et si je m'inscrivais...

C'est facile, il suffit de se rapprocher de la mairie rapidement au 02 43 01 10 08, toutes les informations utiles vous seront communiquées.



### Pour rappel,

BILAN LOUVERNÉ 2017	Hiver	Pâques	Été (juillet)	Toussaint
Coût des interventions	960	900	1920	1245
Nbre de jeunes	16	15	29	21

# Groupe scolaire « Jean de la Fontaine » À la maternelle

À l'occasion de notre assemblée des élèves portant sur la galette des rois, nous avons organisé une chorale. La chanson choisie était "La galette" de Michel Briant. Les enfants ont chanté avec cœur.

Le peintre et sculpteur LEB interviendra à l'école dans les cinq classes pour illustrer 5 fables de la Fontaine. Son intervention se fera dans chaque classe sur plusieurs séances. Les enfants participeront à l'élaboration de 5 grandes fresques. Les œuvres seront mis en valeur dans l'école dès que le travail sera terminé.

Les parents désirant inscrire leurs enfants à l'école maternelle Jean de la Fontaine peuvent le faire en téléphonant à l'école au 02 43 37 63 54.



Une matinée découverte de l'école sera programmée

**le samedi 26 mai 2018**  
de 10h à 12h30.

## École élémentaire

### Formation aux gestes qui sauvent pour tous les élèves de l'École élémentaire Publique :

Tous les élèves de l'école Jean de La Fontaine du CP au CM2 sont maintenant formés aux gestes qui sauvent, les gestes de premiers secours dans le cadre du parcours citoyen élaboré par l'école.

Cette activité est encadrée par un papa d'élève, pompier professionnel Sébastien Bosse que l'école remercie chaleureusement pour son énorme implication dans ce projet.

Protéger-Alerter-Secourir sont maintenant bien présents dans l'esprit des enfants. Les gestes de secours ont été enseignés : comment réagir face à une victime inconsciente, qui saigne, face à une fracture ou un étouffement.

Les enfants ont également été sensibilisés aux dangers domestiques.

Un engagement citoyen très formateur pour l'avenir de nos petits secouristes.



Le mercredi 14 mars, les 25 élèves de la classe de CM2 de Mme Martin-Guibert ont terminé leur cycle Volley par une rencontre organisée par l'USEP (Union Sportive de l'enseignement du premier degré) avec les élèves de CM1 et de CM2 de l'école de Châlons du Maine.

Cette rencontre amicale a eu lieu à la Salle Pierre de Coubertin de Louverné.



#### Des dates à venir et à retenir :

**Du 16 au 20 avril** : classe mer pour tous les CE2 de l'école à Primel Trégastel

**25 mai** : soirée Portes Ouvertes

Musée à l'école sur le thème « Construire » et chant choral

**24 juin** : fête champêtre

**26 juin** : sortie au mémorial de Caen et activité char à voile pour la classe de CM2a

**Du 27 au 29 juin** : Randonnée à vélo à la Rincerie pour les CM1 et CM2b

## Ça bouge à Planète couleur



Les animateurs du centre de loisirs sont déjà en pleine ébullition pour vous préparer un programme d'activités et de séjours pour les vacances d'été.

Retrouvez dès maintenant un aperçu du programme des séjours de l'été.

### Baisse des tarifs

Le conseil municipal en date du 21 décembre 2017 a pris en considération vos observations quant au tarif des séjours et a voté en faveur d'une baisse des tarifs, à hauteur de -15% !

## LES CAMPS

**Dès à présent, planifie ton été et découvre les joies des séjours en camp avec le centre de loisirs.**

Juillet 2018	
Du 9 au 13 juillet	<b>Séjour multisport</b> Séjour 7/9 ans à Gorron Activités prévues : accrobranche, tennis, tir au golf, veillées...
Du 16 au 20 juillet	<b>Séjour multisport</b> Séjour 10/13 ans à Gorron Activités prévues : foot-golf, VTC, paintball, veillées...
Du 17 au 19 juillet	<b>Séjour à la ferme</b> Séjour 4/6 ans à la ferme pédagogique de « la Gasselinais » à Ernée Activités prévues : Soins des animaux, traite des vaches le soir, fabrication du beurre, balades, veillées...
Du 23 au 27 juillet	<b>Vacances entre copains</b> Séjour 8/13 ans à Saint-Malo Activités prévues : brevet natation obligatoire, piscine, activités autour de l'eau, balades, veillées...
Du 9 au 13 juillet	<b>Séjour basé sur Louverné</b> Séjour ADOS 12/17 ans à Louverné Activités prévues : Wake-park (à La Rincerie), Aquabulle, canoë-kayak, veillée Kho Lanta et bien d'autres...
Août 2018	
Un séjour sera organisé demi semaine d'août d'une durée de 2 à 3 jours. <b>Séjour 5/13 ans basé à Louverné</b> Trop tôt pour tout vous dévoiler, vous en saurez plus à la réunion d'information	

Réunion d'informations sur tous les séjours été 2018

**Lundi 23 avril 2018**  
**à 19 heures à Planète Couleur**

Vous pourrez connaître l'organisation, les programmes d'activités, les tarifs des séjours, poser toutes les questions utiles et rassurantes pour vous et vos enfants.

**Pour toute inscription de vos enfants à un séjour, celle-ci se fera exclusivement à Planète Couleur, dans la limite des places disponibles.**

Il s'agit dans un premier temps d'une demande de réservation. Les inscriptions seront validées au plus tard le 13 juin 2018.

**Une permanence est organisée à Planète Couleur**

du **lundi 24 avril au vendredi 06 juin 2018**,

aux jours et horaires suivants :

Le lundi et le mercredi, de 10h à 12h et de 14h à 18h30

Le vendredi de 16h à 18h

**En ce qui concerne le programme des activités de l'été du centre de loisirs et du service jeunesse, vous le découvrirez prochainement via le portail FAMILLE**

Un petit aperçu du mois de Juillet...

Etes-vous prêts à réaliser vos rêves ? Les animateurs, eux, en ont plein la tête. Et vous ?

« Quand je serai grand, je serai... »

« Je rêve d'être une star »



## Mise en valeur du calvaire au rond-point sud de Louvern 

### Un peu d'histoire...

En mars et avril 1909, les abb s Pinel et Thorin ont men  quatre semaines d' vang lisation de la commune de Louvern  au cours d'une mission qui a  t  cl tur e par l' l vation d'une croix de Pontmain, le dimanche 18 avril.

Cette croix a  t   lev e sur un terrain priv  mis   la disposition du cur  de la paroisse par « *un jeune et g n reux propri taire qui avait   c ur d'offrir le ch ne grandiose qui devait porter le magnifique Christ Bouchardon que les paroissiens ont voulu payer eux-m mes* »

Pour info, Les Christ dits « de Bouchardon » sont d'un type bien particulier, copies des fondateurs du 19<sup>e</sup> et du d but du 20<sup>e</sup> si cle d'un Christ du 18<sup>e</sup> attribu  peut- tre un peu vite au sculpteur Edme Bouchardon.



En 1967,   l'angle de la RN et CD 131, le lotissement du pr  de la croix voit le jour (aujourd'hui la rue Pasteur). C' tait le terrain de la balochardi re du quartier de la promenade. C'est   cette p riode que ce calvaire a  t   rig  en remplacement de la croix de mission de 1909.

(Source : semaine religieuse 1909, fascicule n  30, page 475.)

## Conservatoire Danse/ Musique

Le Conservatoire de Laval Agglom ration- p le de Louvern  musique et danse vous invite   ses prochains spectacles   la salle des Pl iades.

**Vendredi 13 avril   20h30 :**  
« **Tradbouabal** »



Les  l ves et professeurs joueront et danseront au cours de cette soir e o  en compagnie du Jack Danielle's string band, ils vous inviteront   venir danser  galement sur de la musique traditionnelle bretonne et du blue grass et folk am ricain.

Le Jack Danielle's string Band, quintette breton, titube sur les fronti res du folklore am ricain entre country, blues, gospel... Mais c'est surtout le Bluegrass qui cr e la surprise   chaque concert, arrang  et compos    la sauce du quintette breton. C'est un cocktail acoustique intimement festif qui vous attend.

**Samedi 30 juin   20h30 :**  
**Spectacle de danse**

Pour cette ann e, Anne Gautier, professeur de modern-jazz au p le de Louvern , pr sentera le travail de sa centaine d' l ves danseurs dans un spectacle ou magie et f erie feront briller les yeux et fondre les c urs des petits et plus grands spectateurs. Un spectacle autour des grands noms qui ont marqu  la danse moderne, post-modern et jazz, des ann es 1900   nos jours. De Lo e Fuller   Pina Bausch, les  l ves vous inviteront   go ter   diff rents univers en vous pr sentrant leurs cr ations. Un spectacle qui s'annonce riche en couleurs !

Pour tout renseignement sur le conservatoire de Laval Agglom ration – P le de Louvern , vous pouvez joindre son responsable, Franck Serveau, au 07.71.36.46.15 ou par mail : [franck.serveau@laval-agglo.fr](mailto:franck.serveau@laval-agglo.fr)

## Biennale des artistes

**24 & 25**  
Novembre  
**2018**

*Art et passion,  
exprimez vos talents !*

Dans quelques mois, les 24 et 25 novembre prochain, la salle des Pl iades s'animera pour accueillir la nouvelle  dition de la biennale des artistes 2018, exposition ouverte   tous les Louvern ens d sirieux de nous faire d couvrir leur passion, leur talent quel qu'il soit...

**Comment participer ?  
C'est simple**

Vous  tes louvern en,

Vous cr ez, peignez, brodez, tissez, sculptez, collectionnez, bricolez, dessinez et que sais-je encore,

Vous  tes passionn ,

Vous souhaitez  changer sur votre pratique, pr senter votre savoir-faire...

Il n'y a pas une minute   perdre !

Venez vous inscrire en mairie et surtout notez d s aujourd'hui sur votre agenda la r union de pr sentation et d'information organis e le **mardi 29 mai 2018   19h** - Salle Espace Renoir

Toute l' quipe de la commission culture loisir animation sera heureuse de vous accueillir et de pr parer avec vous ce grand week-end des Biennales !

A bient t !

Culture et animations

## À la Médiathèque

Gilberte Judon à l'honneur



L'équipe de la médiathèque s'est réunie le samedi 3 février, en l'honneur de Gilberte Judon, afin de la remercier chaleureusement pour ces 17 années de bénévolat.

## Les rendez-vous Café Lecture

« Avec ou sans sucre,  
nos p'tits bonheurs de lecture ».



**Samedi 26 mai 2018** à partir de 10h30.

Libre et gratuit

Venez partager un petit-déjeuner autour des livres, nous parler de vos coups de cœur, ou juste écouter.

Médiathèque de Louverné - 1, rue Auguste Renoir  
02.43.26.38.08 - mediatheque@louverne.fr



## Rencontre avec Philippe Claudel

Écrivain traduit dans le monde entier, Philippe Claudel est aussi cinéaste et dramaturge.

Il a notamment publié les *Âmes grises* (Stock, 2003), la *Petite fille de Monsieur Linh* (Stock, 2005), le *Rapport de Brodeck* (Stock, 2007), ou encore *l'Enquête* (Stock, 2010), romans qui ont connu un large succès et ont été couronnés par de nombreux prix. Il est né en Lorraine en 1962, où il réside toujours. Depuis 2012, il est membre de l'académie Goncourt.

Philippe Claudel sera  
à la médiathèque de  
Louverné le

**Vendredi 27 avril**

à partir de 18h

En partenariat avec  
la librairie M'Lire



Environnement

## Louverné, primée à Paris pour la Coulée Verte



Vendredi 9 mars 2018, les ministères de la Transition écologique et solidaire et de la Cohésion des territoires ont salué les collectivités qui se sont engagées dans la deuxième édition du Grand Prix national « Milieux humides et urbanisme – Des atouts pour nos territoires ».

Cet appel à candidature, lancé dans le cadre du Plan national d'action en faveur des milieux humides 2014-2018, vise à maintenir et à renforcer la dynamique en mettant en avant de nouvelles expériences territoriales de préservation, création ou restauration de milieux humides.

La commune de Louverné avait porté sa candidature pour la réalisation de la coulée verte au cœur des lotissements.

8 collectivités ont été récompensées lors de ce grand prix, Louverné a été classé deuxième derrière la communauté urbaine du grand Paris Seine et Oise. C'est avec un plaisir non dissimulé que les élus sont allés à Paris pour recevoir ce prix spécial du jury. Vincent Romagné a lui aussi assisté à cette cérémonie, impliqué pleinement avec son équipe des espaces verts pour l'entretien du site. Le bureau d'études Ouest'Am était aussi représenté pour la qualité de leur approche et travail.

Nul doute que Louverné va connaître une nouvelle notoriété avec ce prix.

# Profiter du site de la Vannerie

Tel est le souhait de la municipalité de réaménager le site pour que tous les louvernéens redécouvrent ce lieu calme et joli, plein d'histoire avec les fours à chaux.

Après avoir sécurisé l'accès en créant une passerelle permettant de rejoindre facilement le site de la Vannerie, un schéma d'aménagement a été validé par les membres de la commission cadre de vie.

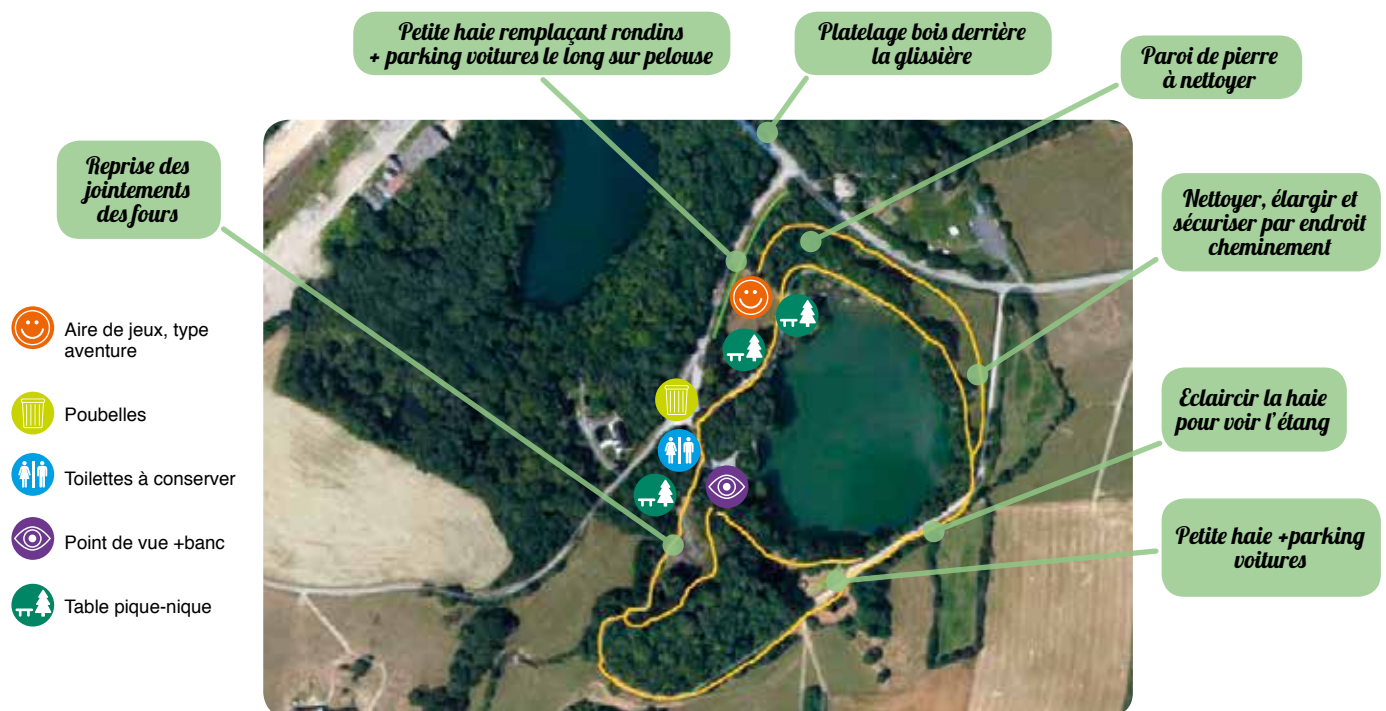
Il est donc prévu de planter une petite haie permettant de délimiter une zone

de parking, installer des aires de jeux pour les enfants et changer les tables et bancs.

Des percées dans les haies permettront de mieux profiter de la vue sur l'étang.

Les fours à chaux étant devenus dangereux par la chute de pierre vont être rouverts en faisant intervenir

la société BTEM qui va reprendre le couronnement et le mur. Avec le conseil de MNE, des grilles vont être installées dans les meurtrières pour éviter que les choucas ne viennent nicher et endommager les fours. Les chauves-souris pourront continuer à venir se loger.



## Matinée citoyenne, ville propre

### Venez participer à ce rendez-vous le samedi 21 Avril

Cette année, la commission environnement veut mettre l'accent sur les déchets.

Ainsi, nous vous proposons de nous aider à faire de Louverné **une ville propre**. Dès 9h, venez nous retrouver au complexe sportif et silloner les rues et quartiers pour ramasser les débris et déchets laissés sur les trottoirs et dans nos parterres. Toutes les bonnes volontés sont les bienvenues, y compris les enfants, moyen de les sensibiliser aux bons gestes.

## Réunion sur les jardins familiaux

*Un jardin familial?*

*Vous aimeriez y prendre part?*

*Vous vous posez des questions?*

*Cette réunion est pour vous !*



La mairie invite toutes les personnes intéressées par un projet de jardins familiaux à venir échanger au cours de la réunion publique organisée le **mardi 17 avril à 19h** dans la salle du conseil municipal.



## Interdiction d'utiliser des produits phytosanitaires

La loi Labbé sur la transition énergétique adoptée le 22 juillet 2015 avance les dates d'interdiction des produits phytosanitaires pour les particuliers et les collectivités.

Initialement en 2022 pour les particuliers et 2020 pour les collectivités, maintenant au 1<sup>er</sup> janvier 2019 pour les particuliers et depuis 2017 pour les collectivités.

***Pour rappel, interdiction de la vente, de l'utilisation et de la détention des produits phytopharmaceutiques pour un usage non professionnel.***

## Actions sociales

### Repas du CCAS de Louverné le 24 février 2018

580 personnes de plus de 70 ans sur notre commune ont été invitées et ce sont 243 repas préparés par la CORÉVATINE qui ont été servis par les élus et les membres du CCAS. Une animation a remporté un vif succès grâce à Pascal Pertron. Chacun est reparti heureux de ce moment très convivial et animé où joie et bonheur étaient au rendez-vous.



Sur la photo, 44 personnes de plus de 85 ans, dont 16 de plus de 90 ans. La doyenne âgée de plus de 92 ans Suzanne AURIERE avec Léone VERGER, Robert VILTANGE, Jeannine DELATTRE, M. ET Mme Pierre ROBIN, Denise PAVARD, Germaine EDON, Ernestine TIROUFLET, Suzanne HIVET, Daniel LANDAIS, Christiane GARANGER, Irène BERTRON, Berthe BIGOT, Paul MONNIER, René FOUCHER.

**Retenez dès maintenant la date du  
Samedi 02 Mars 2019**

**Attention !**

***Pour le prochain repas CCAS, il ne sera pas envoyé d'invitation personnelle.***

***Il vous sera demandé de vous inscrire sur un coupon-réponse inclus dans le petit louvernéen de fin d'année.***

# Stop aux d p ts sauvages !

Peut-on accepter qu'une minorit  de personnes consid rent que le civisme et le respect des autres ne les concernent pas ?

En effet, les d p ts sauvages rel vent d'une incivilit  caract ris e.



Un d chet en appelle toujours un autre. Chacun doit s'efforcer de ne pas  tre un des maillons de cet incivisme. Pour rappel, si les conteneurs sont pleins, d posez vos sacs de d chets en d chetterie.

# Laval Agglo vous aide   financer vos travaux

Devenez propri taires dans l'ancien ! 



Travaux d'am lioration  
Economie d' nergie  
Remises aux normes

**LAVAL AGGLOM RATION**  
vous aide   financer  
**VOS TRAVAUX**

Renseignez-vous au 02 43 91 19 91 Trouvez les infos sur [www.agglo-laval.fr](http://www.agglo-laval.fr)

Devenez propri taires dans l'ancien !

Avez-vous pens  habiter en centre-ville ou centre-bourg ?  
Avez-vous pens  acheter votre logement principal proche des services et des  coles ? Oui, c'est possible !  
Ayez le r flexe d'orienter votre recherche dans l'ancien !

**LAVAL AGGLO AIDE LES NOUVEAUX PROPRI TAIRES   FINANCER LEURS TRAVAUX.**

**Pourquoi cette aide ?**

Les logements de centre-ville et de centre-bourg offrent une r elle qualit  de vie, une proximit  des services, des commerces et des  coles. Laval Agglo s'engage   vous aider, vous, habitants,   vous les r approprier dans les 20 communes du territoire.

La collectivit  participe ainsi aux  conomies de gaz   effet de serre en limitant les d placements et en encourageant les travaux d' conomie d' nergie.

**Cette aide au logement en pratique ?**

Vous achetez un bien construit avant 1974,   titre de r sidence principale !

Formulez votre demande d'aide dans les 6 mois apr s votre achat immobilier.  
L'aide de Laval Agglo peut s' lever jusqu'  10% du montant TTC des travaux d'am lioration dans la limite de 4 000  par logement.  
(Plancher de subvention = 1 000  pour une quotit  de travaux minimale de 10 000   HT).

Une bonification compl mentaire de 2 000   peut vous  tre accord e si votre acquisition concerne un logement vacant depuis plus de 2 ans.

L'aide de Laval Agglo s'adresse   tous les m nages sous plafonds de ressources (P.S.L.A.).

Renseignez-vous au 02 43 91 19 91  Trouvez les infos sur [www.agglo-laval.fr](http://www.agglo-laval.fr)

# Priorit s   droite, ne les oublions pas !

Beaucoup de rues et impasses sur Louvern  sont en priorit    droite, il faut donc veiller   respecter cette r gle du code de la route.

## Rappelons que la priorit    droite :

- permet de faire ralentir tous les usagers
- engage une responsabilit  mutuelle des usagers

Selon l'article R415-5 du code de la route, en l'absence de panneau et de signalisation au sol, Lorsque deux conducteurs abordent une intersection par des routes diff rentes, le conducteur venant par la gauche est tenu de c der le passage   l'autre conducteur, c'est le r gime normal de priorit    droite qui s'applique.

C'est le cas des ronds-points des Horizons et de la Pouplini re, le v hicule circulant sur l'anneau doit c der le passage aux usagers qui s'engagent dans le carrefour.

**Prenez le temps de regarder toutes les rues sur votre droite et dans le doute ralentissez !!**



## ADSB Louvern / La Chapelle Anthenaie



L'association pour le don de sang b n vole Louvern  - La Chapelle Anthenaie a tenu son assembl e g n rale le vendredi 16 f vrier 2018   l'Espace Renoir. Il a  t  proc d    la remise de dipl mes avec un remerciement tout particulier   Claudine LAMBERT qui a re u la m daille d'argent pour ses 45 dons et Antoine EMERY qui a re u la m daille d'or avec plus de 100 dons.

**Bilan satisfaisant pour 2017 avec 299 poches r colt es (282 en 2016) et 99 dans l'entreprise Mann Hummel (88 en 2016).**

Un point important   souligner, le taux de g n rosit , c'est- -dire le nombre d'habitants de la commune en  ge de donner par rapport avec le nombre de donneur, est tr s significatif. La moyenne nationale est de 4 % mais pour Louvern  et La Chapelle Anthenaie, ce taux est de 6.82 %. Un grand merci   tous les donneurs.

Deux jeunes b n voles viennent de rejoindre notre association, Coralie BLANCHOUIN qui aura la responsabilit  de g rer nos pages Facebook et Alexis SAMSON qui aura en charge la cr ation de notre site Web.

Au programme cette ann e, en plus de notre participation aux boucles de la Mayenne, aux soudeurs de la nuit et au

march  de no l, nous serons pr sents aux Biennales des artistes aussi qu'au T l thon.

Passage des motards ont du c ur le 29 avril   16h55. Attention, suite au renouvellement urbain du centre-ville, le passage se fera sortie nord de Louvern .

### Contact :

Jean Louis DESERT,  
8 rue Marie Jos  PEREC  
53950 LOUVERN   
06 95 40 94 33  
jl.desert@laposte.net  
dondusang.53950@gmail.com

### Date des collectes 2018   la salle du Maine

**Vendredi 6 avril**  
**Vendredi 8 juin**  
**Lundi 13 ao t**  
**Vendredi 19 octobre**  
**Vendredi 14 d cembre**  
de 16h00   19h00



Retrouvez-nous dans Info locale :  
[http://association.infocale.fr/louverne\\_53140](http://association.infocale.fr/louverne_53140)

## Le Basket Club Louvern  recherche un/une secr taire



D'abord, retour en arri re pour remercier les nombreuses personnes qui ont particip    notre grande soir e qui a eu lieu samedi 27 janvier. Une nouvelle fois ce fut une belle r ussite. Nous avons appr ci  la prestation de l'Orchestre OASIS tant sur la partie spectacle que sur la partie dansante. Ils ont su mettre l'ambiance et le public a bien r pondu.

### Samedi 21 avril aura lieu la 6   dition du tournoi des M mes au complexe sportif

De 9H00   11H30 les jeunes basketteurs de 5   9 ans vont participer   des ateliers jeux.

De 13h30   17h00 les jeunes de 10   11 ans vont se rencontrer sur des matchs de 8 minutes. Dans la journ e, 230 basketteurs seront r compens s par des lots offerts par le club et diff rents sponsors que nous remercions par avance.

Au niveau du secr tariat, Sandrine D sert quitte cette fonction au mois de juin prochain. Elle aura assur  ce poste pendant 12 ans, ce qui est un record au sein du club. Nous la remercions chaleureusement pour son investissement au sein du club durant toutes ces ann es. Cependant il nous faut trouver un ou une autre secr taire pour la remplacer.

**C'est pourquoi si vous avez l' me b n vole, que vous souhaitez partager une ambiance sportive et conviviale et que vous d sirez donner un peu de temps au club, prenez contact avec les pr sidents G raldine Vauthier Redon (06.77.05.13.10) ou Julien L ger (06.80.72.23.56)**



## Cosi Cantano Tutti

Notre spectacle « L'Auberge des quatre saisons » a conclu en novembre notre travail de 2017, devant un public fidèle et attentif qui a pu apprécier, dans un décor évocateur, tableaux et chansons mises en scène, connues pour la plupart, et les reprendre avec nous. Nous aurons le plaisir de rejouer ce spectacle à la Girandière de St Berthevin, fin mai.

Depuis janvier, nous répétons les chants que nous interpréterons lors de la soirée cabaret du **21 avril** (à Louvern ), formule nouvelle et conviviale qui a s du it en 2016 et que nous souhaitons renouveler pour son c t  intime, chaleureux. Chacun pourra y d guster cr pes et cidre, au rythme de ballades ou refrains entra nants, connus ou   d couvrir. Nous esp rons vous y accueillir nombreux.

Fin septembre, c'est pour « Ch urs en folie, la journ e », que nous nous retrouverons. Nous participerons avec le plus grand plaisir   cette belle op ration solidaire   Argentr  (samedi 29   16h), Laval (lyc e Rousseau samedi   20h), Chang  (Atelier des arts vivants dimanche 30   15h) et bien s r,   Laval le 30   18h pour le ch ur g ant. Venez nombreux, la participation de chacun compte pour r ussir ce d fi.



## Evi'Danse

Evi'Danse

L'association Evi'Danse vous donne rendez-vous le **dimanche 22 avril 2018** pour un Marathon Fitness   la salle des Pl iades, de 14h   18h, encadr  par C cile Mahouin.

Pour tous renseignements et inscriptions : 06.16.73.31.38



## Des infos du club cyclotouriste louvern en

La p riode hivernale arrive   son terme, donc finies les sorties glaciales de cet hiver. En cette saison, la majorit  des licenci s pr f rent rouler le samedi apr s-midi   partir de 13h30.

Pour celles et ceux qui d sirent nous rejoindre, vous  tes les bienvenus.

L'assemblée g n rale fin 2017 s'est tr s bien pass e avec la pr sentation du bilan de l'ann e  coul e. L'ensemble du bureau a  t  reconduit. Ga tan MACHARD a  t  r el u comme pr sident. La nouveaut  de cette ann e 2018 est le changement de nos tenues. Nous pourrions les porter   partir du mois d'Avril. Le bureau en profite pour remercier le Cr dit Mutuel de Louvern  qui a souhait  nous apporter une contribution.

Notre sortie annuelle se pr pare  galement puisqu'elle aura lieu le **Samedi 26 Mai**. Celle-ci aura comme fil conducteur « La Vilaine ». Le d part du parcours, d'un total de 145 kms, se fera de Retiers. La pause d jeuner aura lieu au lieu-dit « Le port »   GUIPRY MESSAC.

N'oublions pas  galement notre soir e annuelle qui se d roulera le **Samedi 20 Octobre**   la salle des Pl iades.

La soir e sera anim e par l'orchestre « AQUARIUS » et le repas sera assur  par « Maison Sauvage Traiteur ». N'h sitez pas   en parler autour de vous et venez partager ce moment de d tente autour d'un excellent repas. L'ensemble des membres du bureau est   votre disposition pour vous accueillir et rejoindre notre club.

## Club de la bonne entente

Apr s notre assembl e g n rale du 19 Janvier 2018, nous nous sommes r unis et avons  tabli le programme des activit s pour l'ann e 2018.



**Vendredi 16 Mars**, d jeuner spectacle aux « Pl iades » Journ e du rire et de la chanson

**Mardi 27 Mars**, bal avec l'orchestre DUO-TENDANSE aux « Pl iades ».

**Mardi 5 Juin**, un concours de p tanque interclubs est programm  au complexe sportif. (Ouvert   tous).

**Suivra fin Novembre**, un grand spectacle cabaret   Meslay-du-Maine.

### Pour nos adh rents :

La journ e grillades se d roulera le **Vendredi 25 Mai** dans la salle du Maine.

**Fermeture du club les Jeudis 2, 9 et 16 Ao t**, reprise le Jeudi 23 Ao t pour un go ter au bois de l'hu serie.

**Jeudi 8 Novembre**, concours de belote   l'espace Renoir.

**Jeudi 6 D cembre**, repas de NO L aux Pl iades.

Ne pas oublier **tous les mardis apr s-midi**, p tanque pour les amateurs de boules au complexe sportif.

### Contact pr sident :

J.P. THIBAUT - 02.43.37.33.54

R gine HIVET - 02.43.58.18.02

## Fanfare Arc-en-ciel PAN ! PAN ! PAN !

Après la réussite des deux premières éditions, le festival « Pan ! » revient pour sa 3<sup>ème</sup> édition pour un voyage au cœur des Caraïbes.

« Pan ! » c'est le défi que s'est lancé le groupe des Allumés Du Bidon et l'association Arc-en-Ciel Musique : Réaliser, Construire, Animer un festival Convivial et Familial à Louverné autour du Steel Pan et de la musique caribéenne.

Après avoir rassemblé les Steelbands du Grand Ouest ainsi que le groupe de salsa « Mas Bajo », cette 3<sup>ème</sup> édition accueillera Ebony Steelband, mythique groupe Londonien détenant le record du nombre de victoire aux Panorama de Notting Hill (Concours national de Steelband), Commandant Coustou, groupe Lyonnais de musique des îles... Et encore bien plus encore !

Tout au long du week-end, dans un décor inspiré des Caraïbes afin de vous faire voyager à l'autre bout de l'atlantique, le festival vous proposera :

Concerts, Animations, Menu caribéen (le Samedi Soir 8€), Restauration, Initiation au Steel Drum

Un festival hautement convivial et familial autour de la culture Caribéenne, un moment à ne pas louper !

Entrée du festival :  
*Prix Libre*

Plus d'informations sur  
[www.festivalpan.fr](http://www.festivalpan.fr)



## Louverné Sports

Une belle progression des jeunes de 18 ans...

Un des objectifs majeurs de la section jeune est d'avoir une équipe de chaque catégorie qui évolue en championnat au niveau ligue. Cet objectif a été atteint pour les 18 ans, dont l'équipe première évolue maintenant en Promotion d'Honneur. Nos jeunes joueurs se sont rapidement adaptés à ce niveau, ils sont en effet invaincus à mi-championnat. Une nouvelle réglementation pénalise les équipes qui ne sont pas fair-play, avec aucun point de pénalité nos jeunes allient fair-play et bons résultats.

Les stages pour les jeunes de 9 à 13 ans organisés durant les vacances scolaires par Anthony Clavreul et Gérard Chérubin connaissent toujours beaucoup de succès. Lors du dernier stage des vacances de février, outre l'apprentissage du Football, un après-midi a été consacré à la bonne utilisation des réseaux sociaux, et un second à l'arbitrage.

À mi-saison, notre équipe fanion tient son rang dans un championnat difficile et très serré, notre équipe B commence à obtenir de meilleurs résultats, la fin de championnat lui permettra sûrement d'améliorer son classement, l'équipe C a trouvé le bon régime et enchaîne les succès. N'oublions pas nos vétérans qui jouent les premiers rôles dans leur championnat.

Pour faire mieux connaître notre association, une journée porte ouverte sera organisée le **23 juin au Stade Municipal**, au cours de cette journée une animation spécifique sera dédiée au Football Féminin.

Pour suivre notre actualité :  
[www.louvernesports.com](http://www.louvernesports.com)



## La Plume Louvernéenne, les infos du Bad !!!

### Les infos du terrain :

- Les jeunes du jeudi et du samedi passent toujours de très bons moments et se défoulent. Un grand merci aux éducateurs : Abdé et Fabien
- Les loisirs jouent dans un très bon état d'esprit avec les bons conseils de nos coachs Fabienne et Sylvain
- Les équipes compétitions se défontent avec des fortunes diverses. Les 2 équipes évoluent en championnat départemental 3. L'équipe 1 est première de sa poule et l'équipe 2 est bonne dernière.

### Nouveauté

Le club vous convie à sa première porte ouverte de 7 à 77 ans, **le 17 juin** de 10h30 à 12h00 à la salle Colette Besson pour vous faire découvrir le Badminton. Un cocktail vous sera offert à l'issue de cette découverte.

### La vie du club, les dates à retenir pour les adhérents :

- Barbecue annuel qui se déroulera le **dimanche 17 juin** à partir de 12h30 à la salle Colette Besson
- Notre tournoi interne (jeunes et adultes) qui se déroulera le **vendredi 22 juin** à partir de 19h30 à la salle Colette Besson

### Les nouveautés pour la saison prochaine :

Le club prépare déjà la saison prochaine avec en nouveauté la création d'un créneau spécifique « Loisirs détente » et une soirée d'intégration avec un parrainage qui se déroulera le **lundi 24 septembre** à 20h30.

### Pour tout contact :

Jean-Marc RAIMBAULT, Président

Tél. : 06 87 09 11 09

mail : [laplumelouverneenne@gmail.com](mailto:laplumelouverneenne@gmail.com)

[www.laplumelouverneenne.clubeo.com](http://www.laplumelouverneenne.clubeo.com)  
Page Facebook : LaPlumeLouvernéenne



## Comité d'animation

Le Comité d'Animation a tenu son Assemblée Générale le vendredi 26 janvier 2018. Le Président, Jean-Charles Durand, a dressé le bilan des activités 2017. Les différentes manifestations ont connu un franc succès (Spectacle de Jean Piépié, Fête communale, vide grenier, Estivales et Marché de Noël).



### Le bureau 2017 a été reconduit pour 2018.

> **Président : Jean-Charles DURAND**

> **Vice-président : Hubert HAINRY**

> **Trésorier : Stéphane LANDELLE**

> **Secrétaire : Gaëtan MACHARD**

Le Comité a organisé sa 1<sup>ère</sup> manifestation de l'année 2018. La soirée comique du 3 mars dernier aux Pléiades, a attiré quelques 200 personnes qui ont pu découvrir et apprécier l'humoriste Jules Champaloux.

La soirée « cochon grillé », le vide grenier et le marché de Noël seront reconduits en 2018, ainsi que la co-organisation des Estivales avec la municipalité.

Le Comité vous attend nombreux à ces différentes manifestations.

Outre ces animations, nous vous rappelons que le Comité loue une remorque frigorifique, de la vaisselle, des tables, des bancs et divers matériels.

**N'hésitez pas à nous contacter.**

## La GRS, discipline olympique



La GRS est l'un de ces sports dont les médias ne parlent quasiment pas, il est donc méconnu, voire inconnu du grand public.

Certains ignorent que c'est un sport olympique, et par conséquent un sport de compétition.

Les gymnastes ont pour objectif de présenter leur travail lors d'un ou plusieurs championnats. Ceci peut être une expérience stressante, mais en contrepartie la participation à ces compétitions développe des valeurs essentielles telles que la persévérance, la confiance en soi et dans les autres, la rigueur, l'assiduité, l'envie de se surpasser, l'esprit d'équipe, le faire-play...

Les gymnastes doivent aussi apprendre à accepter l'échec, à savourer la victoire dans le respect des autres, autant de qualités qui contribuent à forger leur personnalité, et qui leur serviront tout au long de leur vie personnelle et professionnelle.

Cette année le club ARC-EN-CIEL GRS de Louverné organise un championnat régional, le dimanche 6 mai. Pour ceux qui souhaitent découvrir ce sport et les conditions réelles d'un championnat, l'entrée est libre. Une autre occasion d'admirer le travail fourni par nos gymnastes tout au long de l'année sera la fête du club, le vendredi 29 juin 2018.



## Prêt à relever le défi ?

La 5<sup>ème</sup> édition du Défi Louvernéen, qui se tiendra le dimanche 27 mai prochain, se prépare activement.

Le Défi Louvernéen, ce sont deux courses au choix, une de 8 kms, aucune difficulté particulière, pour tout coureur, et une seconde, de 16 kms, qui s'adresse à des coureurs intermédiaires et plus expérimentés, avec une difficulté majeure, la côte des Mézières dit « le mur ».

Cette année, Louverné Running apportera son soutien à l'association LM PETITS PAS en leur reversant une partie des bénéfices. LM représente 2 enfants Luca et Marius âgés de 9 ans, qui avant leur accident respectif, suivaient une scolarité classique dans la même école. Tous les deux sont maintenant Infirmes Moteur Cérébraux. Cette association récolte des fonds afin de leur permettre d'avoir l'opportunité de progresser.

**Vous pouvez dès maintenant vous inscrire en ligne ou par courrier.**

Tous les détails sur le site : [www.louverne-running.com](http://www.louverne-running.com)



Louverné running remercie ses différents partenaires qui aident l'association à proposer ce moment de convivialité partagé sur Louverné : Acore Ingénierie, Altonéo, BTEM, Crédit Agricole, Leclerc, Maine Carrelage, Ouest accro, Sepal (Aropiz), Sobhi Sport ; aussi des entreprises Louvernéennes : Transports Denis, Le Vignot, Lancelin, Arcoplac, Hervé Méca ; et des nouveaux sponsors : Plaza Immobilier, Arliane, Cafpi, FTPB.

**Rendez-vous le 27 mai sur la ligne de départ.**



## Comité de Jumelage

### Louverné-La Chapelle Anthenaïse-Gundelfingen

**Festivités : 25 ans du jumelage Week-end Pentecôte 2018 (19 au 21 mai)**

*Nous recherchons des familles pour l'accueil d'une délégation de Gundelfingen*

À chaque rencontre, nos amis allemands sont hébergés en famille : « ouvrir sa maison », le temps d'un week-end est le principe de base de nos échanges, pour faire connaissance et créer des liens d'amitié. Cette délégation sera d'environ 50 personnes : des familles, et des jeunes.

Une chose importante : il n'est pas nécessaire de savoir parler allemand !! et pour d'autres l'occasion de la mettre en pratique. Nous espérons que ceux qui ont déjà vécu cette expérience seront prêts à recevoir de nouveau et à encourager d'autres jeunes amis et familles à participer à ces moments d'échanges chaleureux.

**Voici les points principaux :**

**Samedi 19 mai :** accueil fin matinée - en soirée bal folk avec Chaberjack avec repas (galettes - crêpes)

**Dimanche 20 mai :** excursion à St Malo

**Lundi 21 mai :** matin temps libre et possibilité visite cave le « vignot » / après midi : site de Saulges (musée préhistoire + visite grotte) - Soirée : repas avec ambiance musicale avec les artistes français et allemands

**Mardi 22 mai :** départ vers 8 heures

Le programme détaillé de cette rencontre est en ligne sur le site de la mairie.



## La protection des busards en Mayenne



L'association Mayenne Nature Environnement propose une « conférence nature » gratuite.

Depuis plusieurs années des bénévoles s'investissent dans la protection des nids dans le sud Mayenne (ces rapaces nichent au sol dans les parcelles de céréales). Un travail de longue haleine, passionnant, à découvrir au travers de fabuleuses photos prises sur le terrain.

Conférence le **Vendredi 13 avril à 20h30 à l'Espace Renoir.**

## Bal Folk avec le groupe Chaberjack

**Samedi 19 MAI - 20H30 - Salle des Embellies - LA CHAPELLE ANTHENAÏSE**

Avis aux amateurs de danses bretonnes, celtiques et tous ceux qui ont envie de s'initier ! Cette soirée intégrée dans notre programme d'accueil de nos amis de Gundelfingen est ouverte à tous et toutes - Tarif entrée : 5 € (gratuit pour les moins de 12 ans)

(Possibilité de se restaurer sur place avant le bal (galettes - crêpes) uniquement sur réservation)

**D'ores et déjà, retenez ces dates !**

**Toutes les personnes intéressées peuvent dès maintenant nous contacter - D'avance merci**

Jocelyne Duval 06.88.17.13.64  
(de préférence par SMS)  
[jocelyne.patrick.duval@wanadoo.fr](mailto:jocelyne.patrick.duval@wanadoo.fr)

# à vos agendas

**avril**  
2018

**13 avril**  
**Conférence** / MNE

**17 avril**  
**Réunion jardins familiaux**  
Municipalité

**19 avril**  
**Tournoi handisport**  
Comité départemental

**21 avril**  
**Soirée cabaret**  
Cosi cantano tutti

**21 avril**  
**Tournoi Mômes**  
Basket Club Louverné

**21 avril**  
**Matinée citoyenne**  
Municipalité

**22 avril**  
**Marathon fitness**  
Evi'danse

**mai**  
2018

**19 au 21 mai**  
**25 ans du jumelage**  
Comité jumelage

**27 mai**  
**Défi Louvernéen**  
Louverné Running

**juin**  
2018

**02 juin**  
**Fête communale**  
Comité d'animation

**05 juin**  
**Tournoi de pétanque**  
Club de la bonne entente

**08 juin**  
**Collecte de sang** / ADSB

**9 et 10 juin**  
**Festival Pan**  
Fanfare arc-en-ciel

**9 et 10 juin**  
**kermesse paroissiale**  
École privée Ste-Marie

**24 juin**  
**Fête champêtre**  
Écoles publiques  
Jean de la Fontaine

**30 juin**  
**Gala de danse**  
Conservatoire

**juil.**  
2018

**29 juillet**  
**Arts scéniques**  
Municipalité

**août**  
2018

**13 août**  
**Collecte de sang** / ADSB

**31 août**  
**Estivales** / Municipalité

**sept.**  
2018

**8 septembre**  
**Forum des assos**  
Municipalité

**oct.**  
2018

**19 octobre**  
**Collecte de sang** / ADSB

**20 octobre**  
**Soirée dansante**  
Club Cyclotouriste  
Louvernéen

## Mairie

### Horaires :

lundi après-midi de 14h à 18h  
Du mardi au jeudi de 8h30 à 12h et de 14h à 18h  
Vendredi de 8h30 à 12h et de 14h à 17h  
Samedi matin de 9h à 12h

### Permanences du maire et de ses adjoints sur rendez-vous :

2, rue Abbé Angot  
53950 Louverné  
Tél. 02 43 01 10 08  
Fax : 02 43 37 83 50  
e-mail : [accueil.mairie@louverne.fr](mailto:accueil.mairie@louverne.fr)  
[www.louverne.fr](http://www.louverne.fr)  
Élu d'astreinte : 06 76 34 73 42

### Permanence Assistants Sociaux :

Uniquement sur rendez-vous  
Tél. 02 43 59 71 10

## Autres services

### > Restaurant Scolaire

rue du Stade - Responsable : M. ÉRAULT  
Tél. 02 43 01 13 71

### > Médiathèque Municipale

Tél. 02 43 26 38 08  
Horaires d'ouverture : Lundi, mardi, jeudi de 16h30-18h30  
Mercredi 10h-11h45/14h-18h30  
Vendredi 16h-18h30 / Samedi 10h-12h30/14h-17h

### > « La Planète Couleur »

#### - Accueil de loisirs

Responsable M<sup>me</sup> MORAN rue Paul Gauguin  
Tél. 02 43 01 27 82 - e-mail : [alsh@louverne.fr](mailto:alsh@louverne.fr)

#### - Multi-accueil communal Le Monde des P'tits Bouts

Responsable M. FIANCETTE  
Tél. 02 43 01 19 16  
e-mail : [multiaccueil@louverne.fr](mailto:multiaccueil@louverne.fr)

#### - RAM (Relais Assistantes Maternelles)

Tél. 02 43 01 27 87 - e-mail : [ram@louverne.fr](mailto:ram@louverne.fr)

## Services Laval Agglo

### > École de Musique et de danse

F. SERVEAU - Port. 07 71 36 46 15

### > Déchetterie

Horaires d'ouverture d'été :

**Lundi** 9h - 12h / **Mercredi** 9h - 12h et 13h30 - 18h00

**Jeudi** 9h - 12h et 13h30 - 18h00 / **Vendredi** 9h - 12h

**Samedi** 9h - 12h et 13h30 - 18h00

- Collecte des ordures ménagères le mercredi

- Tri sélectif le jeudi, semaines paires

### > Cyclo-Club Tourisme Louvernéen

Gaétan MACHARD - 3, rue Louis Montcalm  
Tél. 06 80 82 44 54

### > Team VTT Louverné

Laurent GARNIER - 1, imp. Maurice Utrillo  
Tél. 02 43 01 18 62 - Port. 06 04 49 38 92  
[laurenz02@wanadoo.fr](mailto:laurenz02@wanadoo.fr)

### > École Long Ho, Kung-Fu et Tai Chi Chuan

Pascal DUBOIS - 21, bd Paul-Émile Victor  
Tél. 02 43 66 83 49

### > Moto Club Louvernéen

Christophe MAIGNAN - Port. 06 20 98 56 03

## AUTRES ASSOCIATIONS

### > Scrapcopines 53

Laurence HOUSSAY - 4 impasse de la Troussière  
Tél. 06 03 46 64 65

### > Comité d'Animation

Jean-Charles DURAND (Président)

14 rue des Campanules

Tél. 06 43 20 72 81 - [jc.durand53@orange.fr](mailto:jc.durand53@orange.fr)

Location remorque frigo : Jean-Yves CHASTEL

Tél. 06 33 22 98 59

Location matériel : Gwenaël RIVET

Tél. 06 30 10 36 56

### > Comité De Jumelage

Louverné/La Chapelle-Anth/  
Gundelfingen

Jocelyne DUVAL - 25, rue du Douanier Rousseau  
Tél. 02 43 37 67 85

### > Club De La Bonne Entente

Jean-Pierre THIBAUT

42, rue des Fauvettes - Argentré

Tél. 02 43 37 33 54

### > Familles Rurales

[famillesruraleslouverne53@orange.fr](mailto:famillesruraleslouverne53@orange.fr)

Thérèse LEROYER - 38, rue du Douanier Rousseau

Tél. 02 43 37 63 30

Françoise LEFEUVRE - 24, rue Pierre Bourré

Tél. 02 43 37 64 14

Fannie SABIN - 1, Impasse Point de Vue

Tél. 02 43 37 17 76

#### - Section renforcement musculaire :

[gymtonic.louverne@gmail.com](mailto:gymtonic.louverne@gmail.com)

Marie HOUDU - Tél. 06 21 31 50 46

Nadine RALU - Tél. 06 01 94 66 81

Françoise LEFEUVRE - Tél. 02 43 37 64 14

### > Aide à Domicile En Milieu Rural

Secrétariat : Tél. 02 43 58 02 91 - 2C, rue du Maine

### > A.D.S.B.

Jean-Louis DÉSSERT - 8, Rue Marie-José Pérec

Tél. 06 95 40 94 33 - [jl.desert@laposte.net](mailto:jl.desert@laposte.net)

### > Amicale Des Écoles Publiques

Gaëlle TARDIF - 6, imp. des Iris

Port. 06 46 78 41 22

### > Écoles Privées

- APEL - Nathalie PIFFETEAU

9, Rue La Fayette - [nath.pif@orange.fr](mailto:nath.pif@orange.fr)

Tél. 06 15 13 15 31

- O.G.E.C. - Jérôme GABRIEL

29 rue des pins - Tél. 02 43 66 94 43

### > Echologia Assoce

Hameau Chauffournier - Lieu-dit Bas-Barbé

Guy MORCRETTE - Port. 06 78 94 01 33

[contact@echologia.fr](mailto:contact@echologia.fr) - [www.echologia.fr](http://www.echologia.fr)

### > Le Bel Air de la Ricoulière

Sauvegarde du cadre de vie, de l'environnement et

de la santé des riverains

Les petites roches - [lebelairdelaricouliere@orange.fr](mailto:lebelairdelaricouliere@orange.fr)

### > Avenir et patrimoine louvernéen

J.Michel HAY, La gare

Tél. 06 80 74 03 55 - [Apl53louverne@gmail.com](mailto:Apl53louverne@gmail.com)

### > CUMA

Emmanuel BOUZIANE

Le bas Chevrier la Chapelle-Anthenaise

Tél. 06 18 16 53 55

### > Amicale des A.F.N. et autres conflits

Norbert HERCENT - 9, rue du Maine

Tél. 02 43 01 12 04

## CORRESPONDANTS PRESSE

### > Ouest France

Rédaction de Laval - 02 43 59 15 59

[redaction.laval@ouest-france.fr](mailto:redaction.laval@ouest-france.fr)

### > Le Courrier de la Mayenne

Daniel BUSSON - Port. 06 74 66 96 22

[daniel.busson@wanadoo.fr](mailto:daniel.busson@wanadoo.fr)

## SERVICES PUBLICS

### Pompier Laval : 18

SAMU Laval : le 15 ou 02 43 66 11 11

Gendarmerie Argentré : le 17  
ou 02 43 37 30 04

La Poste Louverné : 02 43 01 12 30

9, rue Auguste Renoir

Heures d'ouverture

Du lundi au vendredi de 14h à 17h30

Le samedi de 9h à 12h

## MAISON DE SANTE

2, place des Rosiers

### > Médecins

Dr BINEAU - Tél. 02 43 37 67 66

Dr GÉGU - Tél. 02 43 58 21 11

Dr LABBÉ - Tél. 02 43 01 16 94

### > Infirmières

M<sup>mes</sup> DERBRE et MORIN - Port. 06 16 18 61 50

Soins sur rendez-vous à domicile ou au cabinet 7j/7

### > Pédiacre - Podologue

M. HELBERT et M<sup>me</sup> HELBERT-DELAMARRE

Tél. 02 43 01 69 28 - Port. 06 88 22 33 27

### > Masseur-Kinésithérapeute

M. MORVAN, COUPÉ et PACHECO ;

M<sup>mes</sup> GUÉROT, VEUGEIOIS et ROUSSEAU

Tél. 02 43 69 06 25

### > Ostéopathe D.O.

M<sup>me</sup> FOULONNEAU-POIROUX

Tél. 02 43 90 30 27 - Port. 06 83 70 24 79

### > Diététicienne-nutritionniste

M<sup>me</sup> WEIBEL - Tél. 06 77 98 04 09

### > Psychologue Clinicien

M. DUFLOS - Port. 06 81 65 63 99

### > Ergothérapeute

M<sup>me</sup> DAZIN Claire - Tél. 06 11 52 52 17

## AUTRES SERVICES DE SANTE

### > Pharmacie « les Alizés »

M<sup>me</sup> BOUVET Claire - 1, Place St-Martin

Tél. 02 43 01 10 67

### > Chirurgiens-Dentistes

M<sup>mes</sup> GILLOT & BOUTEILLER,

M. LE MEILLOUR, M. TRUCCO JUAN

Place St-Martin - Tél. 02 43 01 16 76

### > Sophrologue

M<sup>me</sup> LE LOUEDEC Christine,

22 rue Nationale, Tél. 06 22 74 57 60 sur RDV

### > Taxi Frêt Louvernéens

3, rue du Lavoir - Tél. 06 07 85 09 96

## ÉTABLISSEMENTS SCOLAIRES

### > Groupe Scolaire "Jean De La Fontaine"

• École Primaire - 11, rue Auguste Renoir

Directrice : M<sup>me</sup> JAN - Tél. 02 43 01 11 17

• École Maternelle - 15, rue Auguste Renoir

Directeur : M. GUICHARD - Tél. 02 43 37 63 54

### > École Sainte-Marie

• École Primaire et Maternelle - rue du Stade

Directrice : M<sup>me</sup> LANDRY

Tél. 02 43 01 15 83 ou 06 32 89 76 14

## ASSOCIATIONS CULTURELLES

### > Arc-En-Ciel "Batterie Fanfare"

Alban LELIÈVRE - (Président)

Port. 06 73 89 38 74

### > Così Cantano Tutti

Marie-Line BOIVIN - Port. 06 37 36 42 93

Martine AUBERGEON - Tél. 02 43 68 39 50

### > Musica Fidelio

Maurice BIGOT - 1, rue Abbé Angot

Tél. 02 43 01 10 55

## ASSOCIATIONS SPORTIVES

### > La Plume Louvernéenne

Jean-Marc RAIMBAULT - 6, rue Joseph Duplexe

Tél. 02 43 66 12 11

### > Evi' Danse

Séverine LECLERC

Tél. 02 43 37 82 16 - [leclerc.sev@orange.fr](mailto:leclerc.sev@orange.fr)

Sonia LAMBERT

Tél. 02 43 26 06 72

Laurence RETRIF

Tél. 02 43 69 51 82

### > Louverné Running

Paméla PRODHOMME -

Tél. 06 16 33 46 70

### > Louverné Sports Football

Jean-Luc GUILMET - 22, rue Claude Monet

Tél. 02 43 37 67 84

### > Section Volley Loisirs

Marie-Laure LENAIN - Tél. 06 65 60 17 04

### > Arc-En-Ciel "Sport Loisirs"

Fanny BRUNEAU - 9 rue de Berlin

Tél. 02 43 01 19 08

### > Arc-En-Ciel "GRS"

Nathalie MÉZIÈRES

Port. 06 27 01 15 51

### > Basket Club

Géraldine VAUTHIER-REDON et Julien LÉGER

Tél. 06 77 05 13 10 / 06 80 72 23 56

### > Tennis De Table

Bernard TRAVERS - 13, rue Pierre Bourré

Tél. 02 43 37 60 51

### > Tennis Club

Rodolphe DOLBRO - 3, rue des Vallons

Tél. 02 43 66 91 39

### > GESL

Gérard BRION - 24, rue J.F. Millet

Tél. 02 43 01 19 13