

Le *petit*
Louvernéen

Bulletin Municipal de Louverné

décembre 2015

N° 80

*Joyeuses
Fêtes* ★ ★ ★



sommaire

Habitat
Requalification
du centre bourg **5**



03 / Le Mot du Maire

04 / Conseil **municipal**

05 / **Habitat**

06 / **Cadre de vie**

08 / Vie **économique**

09 / **Travaux**

12 / Enfance et **jeunesse**

14 / Culture et **animations**

15 / Actions **sociales**

16 / Louverné **en bref**

19 / Le courrier des **associations**

23 / **À vos agendas**

24 / **Mémento**



6

Cadre de vie
La coulée verte



17

En Bref
11 Novembre

2



Le mot du maire



Cette fin d'année a été marquée par des événements horribles que chacun d'entre nous réprime fortement. Comment dans ces moments de fêtes ne pas penser à toutes ces familles touchées par la perte d'un proche ou par l'accompagnement d'un être grièvement blessé. Mes premiers mots vont vers elles pour les reconforter. Evoquer nos projets 2016 peut alors paraître bien futile mais nous devons continuer à aller de l'avant, favoriser les rencontres, réfléchir à notre avenir commun, tout simplement continuer à vivre.

Après une année 2015 riche en investissements structurants avec la rénovation de l'école élémentaire Jean de la Fontaine, la livraison fin décembre de la coulée verte et la rénovation de la salle Pierre de Coubertin, 2016 sera une année tout aussi importante pour notre commune.

Plusieurs chantiers majeurs nous attendent :

- > L'extension de la mairie qui favorisera les conditions de travail du personnel et facilitera l'accueil des Louvernéens; cet équipement sera livré à la fin du premier semestre.
- > L'aménagement du parc du château de la Motte: ce site deviendra, j'en suis persuadé, un lieu de promenade privilégié des Louvernéens et de quiétude. Méduane Habitat procédera parallèlement à la réhabilitation des bâtiments qui accueilleront 12 logements.
- > L'installation d'un City Park, attendu par les jeunes pour pratiquer les différents sports en toute saison.
- > La poursuite de la rénovation des trottoirs dans le lotissement des Chênes.

L'année 2016 sera également et surtout marquée par le lancement des études de la requalification du centre bourg, Toutes les propriétés nécessaires à la réalisation du projet ont été acquises par la commune et seront libérées au fur à mesure des besoins. Le choix de l'urbanisation et des espaces publics à mettre en œuvre sera déterminant car il façonnera le centre bourg de Louverné pour au moins les 50 années à venir.

Se projeter n'est pas aisé, car il faut à la fois estimer au plus juste l'évolution de la population, imaginer ses modes de vie de demain, réfléchir à l'avenir du commerce local et aux besoins en équipements de services. Il nous faudra également s'affranchir du passé d'un centre bourg façonné par la route Nationale tout en veillant à conserver l'identité de Louverné.

C'est un vrai challenge que nous allons relever ensemble. En mai, au moins trois scénarios d'aménagement nous seront proposés et vous seront présentés. Pour associer plus fortement la population à ce projet, nous allons créer un comité de pilotage auquel nous allons associer des Louvernéens issus de la société civile.

Malgré la baisse drastique de nos dotations, nous réaliserons ces projets en maintenant la situation financière saine de notre commune et en restant mesurés dans l'évolution de la fiscalité.

Vous le constatez, l'année 2016 s'annonce comme une année charnière pour l'avenir de Louverné; Nous l'aborderons avec pour seul objectif de vous satisfaire sur le long terme et de vous donner au quotidien la qualité de vie que vous attendez.

Je souhaite à chacun d'entre vous, bonheur, réussite et santé pour cette nouvelle année et vous donne rendez-vous pour la cérémonie des vœux le vendredi 8 janvier à 20h00, salle des Pléiades.

Joyeuses fêtes

Alain Boisbouvier

Les réunions du Conseil municipal

Le conseil municipal s'est réuni à trois reprises depuis la diffusion du précédent « Petit Louvernéen ». Les décisions prises au cours de ces trois réunions sont résumées ci-après :

Affaires Générales

- Le Conseil décide d'affecter les locaux de l'ancienne mairie-bibliothèque, situés place des anciens combattants, à la célébration des mariages pendant toute la durée des travaux de restructuration-extension du bâtiment du 2, rue de l'abbé Angot.
- Il prend acte de la présentation qui lui a été faite du rapport annuel 2014 sur le prix et la qualité des services de l'eau potable et de l'assainissement. Ce rapport et ses annexes sont tenus à la disposition du public au secrétariat de la mairie et consultables sur le site internet de la commune.
- Le conseil arrête les modalités de recrutement et de rémunération des agents recenseurs qui procéderont aux opérations de recensement de la population Louvernéenne du 21 Janvier au 20 Février 2016 inclus.

Affaires scolaires

- Une subvention de 1 200,00€ est allouée à l'Organisme de Gestion des écoles Catholiques (OGEC) pour l'équipement d'une classe de l'école Sainte-Marie en tableaux Blancs Interactifs.

Aménagements Urbains

- Le conseil décide l'acquisition d'un immeuble à usage d'habitation 28, rue Nationale. La prise de possession de cet immeuble, destiné à la mise en œuvre du projet de requalification du centre-bourg, n'interviendra qu'en fin d'année 2016.

Finances

- Le Conseil municipal sollicite le bénéfice de la Dotation d'Équipement des Territoires Ruraux (DETR) 2016 pour financer :
 - La construction d'un City-stade

- Des travaux d'isolation acoustique au restaurant scolaire.

- Les dernières acquisitions foncières pour la mise en œuvre du projet de requalification du centre-bourg.

• Il décide la constitution d'une provision de 7 500€ pour faire face à d'éventuelles dépréciations de produits restant à recouvrer.

• Il autorise le maire à engager, liquider et mandater des dépenses d'investissement avant le vote du Budget Primitif 2016 (Dans la limite du ¼ des crédits ouverts en 2015).

Intercommunalité

• Le conseil municipal accepte l'extension des compétences de la communauté d'agglomération à la construction, la gestion et l'exploitation d'un crématorium.

• Il émet son avis sur le projet de schéma départemental de coopération intercommunale proposé par le préfet de la Mayenne.

• Il décide par ailleurs d'adhérer à plusieurs groupements de commandes proposés par Laval Agglomération pour le contrôle des aires de jeux, des ascenseurs, des installations électriques et gaz, les appareils de manutention et de levage, etc...

Personnel Communal

• Le Conseil valide la nouvelle organisation des services techniques applicable à compter du 1er janvier 2016. Il est mis fin à l'annualisation du temps de travail instaurée en 2002 ; Les agents effectueront leur service du lundi au vendredi, quelle que soit la saison ; ils assureront en outre, par roulement, une permanence le samedi matin et une astreinte d'exploitation le Week-End.

• Le Conseil autorise la signature d'une convention avec le Centre de Gestion de la Mayenne (CDG53) pour l'accompagnement de la commune dans la réalisation d'un document unique d'évaluation des risques professionnels (DU EvRP).

Tarifs

• Le Conseil a procédé aux votes des différents tarifs 2016 et à ceux des locations de salles pour l'année 2017. Ils évoluent de 1,5 % en moyenne sur un an.

Il est rappelé que les procès-verbaux du conseil municipal sont consultables, dans leur intégralité, au secrétariat de la mairie et à la rubrique « Le conseil Municipal-délibérations » du site internet de la commune <http://www.louverne.fr/>

web



Requalification centre bourg : démarrage des études

Les acquisitions financières nécessaires sont à ce jour entièrement négociées. Le bureau d'étude Saga Cité de Chateaubourg (35) retenu à l'issue de l'appel d'offres lancée en septembre 2015 a animé la 1^{ère} réunion de lancement de ce projet le 1^{er} décembre. Un comité de pilotage composé d'élus, de riverains de divers horizons professionnels, générationnels et de la pharmacienne représentant les commerçants sera associé tout au long de ce projet.

Les objectifs : faire du centre bourg un lieu convivial, redonner la place au piéton, densifier l'habitat, prévoir une place aux commerces, définir les circulations douces, la place du véhicule et du stationnement, tout cela en conservant l'identité de notre commune. A l'issue des réunions de travail, des visites sur site, des réunions publiques, trois propositions du cabinet Saga Cité seront présentées fin Mai sous forme d'exposition en mairie, avec possibilité de porter vos observations et prévisions d'une visibilité sur internet pour ceux qui ne pourraient se déplacer.

Ce projet est celui de la municipalité mais c'est aussi le vôtre. Nous savons que vous pourrez apporter votre contribution afin que chacun s'approprie ce projet structurant pour les 50 années à venir.



La coulée verte, lieu de promenade et de découverte privilégié.

La coulée verte, un poumon vert dans un espace de 5 ha au cœur de la commune mettant en valeur par le réaménagement du ruisseau les zones humides paysagères et la biodiversité.

Montant
des travaux
630 000 €

80%
de subventions
(Région, Europe)

*Une aire de pique-
nique, des bancs
sont aménagés pour
profiter de ce lieu*

*Un verger avec de
nombreuses variétés
de fruitiers*



Un amphithéâtre et un théâtre de verdure permettant d'accueillir des animations ou tout simplement contempler le paysage



Des sentiers piétons propices à la promenade



Des traversées en platelages bois permettant de découvrir l'environnement naturel



Vie économique

Pharmacie des Alizés place Saint-Martin : deux nouvelles venues

Gérant pendant 7 ans la pharmacie de Louverné, M. Franck LIREUX est parti vers d'autres horizons. C'est M^{me} Claire BOUVET, louvernéenne depuis 3 ans, qui a repris l'activité.



De plus, Pascale, l'une des employées, part à la retraite, après 38 ans passés au même endroit. Vous la reverrez de temps en temps puisqu'elle continuera à apporter son aide. C'est Cyrielle qui la remplacera fin novembre.

A cette date, la pharmacie emploiera 4 salariés : Brigitte, Sonia, Tiffanie et Cyrielle.

Les horaires d'ouverture sont du lundi au vendredi de 9 h à 12 h 30 et de 14 h à 19 h 30, sauf le samedi où la fermeture est passée de 19 h à 18 h.

Seb Moto 53



Depuis le 1^{er} novembre 2015, l'auto-école des cordeliers situé rue de Bretagne à Laval, a repris l'activité de « Seb Moto 53 » et continuera d'exploiter la piste moto de la zone de Pont-Martin à Louverné.

Travaux

Ouverture du chantier de la Mairie



Les travaux de gros œuvre ont débuté, les massifs sont coulés et les longrines de la partie sud sont posées. Le plancher va être mis en place très prochainement. Le chantier démarre dans de bonnes conditions climatiques. Les entreprises locales s'appliquent à créer un minimum de nuisances dans le centre bourg.



Les fondations de l'extension Ouest, touchant la médiathèque, vont être réalisées ainsi que l'espace réservé à l'ascenseur côté Est.

La livraison est prévue pour fin juin 2016.

Nouveau chemin sur la route de l'Orangerie

Un nouveau chemin et une ouverture dans le massif béton au niveau du rond-point ont été créés pour faciliter la traversée du rond-point de la route d'Argentré.

Pour traverser la départementale et se rendre vers le site d'Echologia ou la salle de l'Orangerie, les piétons sont invités à emprunter ce nouveau sentier pour contourner plus facilement ce rond-point.



Trottoirs lotissement des chênes



L'entreprise ELB a mis en œuvre une première tranche d'enrobés sur trottoirs au lotissement des chênes après avoir retiré le revêtement ancien et purgé les emplacements des arbres abattus, cette démarche de réalisation par tronçon s'inscrira sur plusieurs années.

Nous conseillons aux riverains de stationner leur véhicule sur la voie plutôt que sur les trottoirs, pour laisser le passage aux piétons et poussettes et permettre ainsi de réduire la vitesse dans ces rues.

Travaux Route de Niaflès

La route reliant la commune et Niaflès, en longeant la ligne de chemin de fer Paris-Rennes, a souffert durant les travaux de la LGV. Avec la fin du chantier LGV dans cette zone, la voirie a pu être refaite, travaux intégralement à la charge de la société Eiffage. Ces travaux sont maintenant terminés, et la route ouverte. Le long de cette voie, une piste cyclable a également été aménagée pour faciliter la liaison Louverné-Laval.



Réhabilitation de l'école Jean de la Fontaine

Démarrés début juillet 2015, les travaux ont atteint un niveau permettant depuis la rentrée de novembre de retrouver des conditions plus sereines pour les enseignants et les enfants. Il reste à ce jour des finitions intérieures (pose des volets, pose d'un revêtement de sol à l'étage, la salle des enseignants à peindre, la 9ème classe à poursuivre et inclure le bardage sur la précédente extension). L'espace Renoir continue d'être à disposition pour délocaliser deux classes si les nuisances persistent.

Le groupe scolaire Jean de la Fontaine date de la fin des années 70 et nécessitait des travaux de réhabilitation énergétique



Sanitaires étage



Infirmierie



Sanitaires filles



Sanitaires garçons

en images



Rénovation énergétique de l'école par isolation extérieure et pose d'un bardage, modification du système de chauffage

Un projet structurant pour la commune d'1 million d'€ dont 39 %(*) de subventions

(changement du système de chauffage, étanchéité de la toiture, changement des fenêtres, huisseries et volets, remplacement des dalles de plafond, mise en accessibilité de l'école pour les personnes à mobilité réduite, élévation de la totalité de la cour, pose d'un ascenseur, rénovation de l'ensemble des sanitaires).

(*) 138 150 € du FEDER Fonds Européen
140 000 € de l'ETAT (dotation équipement des territoires ruraux)
80 000 € de la Région (CTU)
33 782 € de Laval Agglomération (Fonds de concours)



Remplacement de l'ensemble des fenêtres et volets



Construction de la 9^e classe, livraison prévue fin janvier 2016

Groupe scolaire « Jean de la Fontaine »

Maternelle

Assemblée des élèves à l'école Jean de la Fontaine

La 1^{ère} assemblée des élèves a déjà eu lieu, elle a permis de discuter des règles de vie sur la cour de l'école. Ce grand moment collectif s'est terminé par l'apprentissage d'une chanson, "Le petit chat".



Sortie au bois de l'Huisserie

Les élèves des deux classes de PS se sont rendues au bois de l'Huisserie pour découvrir la forêt en automne, plus particulièrement la faune et la flore. Avec les trésors ramassés en forêt,

les enfants ont réalisé des productions artistiques.



Spectacle de Noël

L'association de parents d'élèves finance un spectacle de Noël « l'Arbroscope » qui a été présenté le 11 décembre.

Inscription à l'école Jean de la Fontaine maternelle

Les parents ayant des enfants de 2 et 3 ans qui seraient susceptibles d'inscrire leur enfant à l'école Jean de la Fontaine peuvent le signaler en passant à l'école ou en téléphonant au **02 43 37 63 54**.

École élémentaire

Sorties découverte du Halage

Sept classes de l'école élémentaire publique ont découvert la faune et la flore du Halage à Saint Jean sur Mayenne en compagnie d'Olivier DUVAL de Mayenne Nature Environnement.

Ils ont profité des écoures pour descendre dans le lit de la Mayenne et y faire des découvertes étonnantes (un vélo par exemple!).

Ces sorties sont financées en partie par le conseil départemental afin de faire

découvrir aux enfants ce lieu protégé et si agréable pour la promenade qu'est le halage.

Activité vélo

Les élèves du CM2 et du CM1 se sont lancés dans un grand projet vélo. Ce projet débute par des séances qui auront lieu tous les vendredis après-midi: les enfants s'entraînent au maniement du vélo, découvrent et appliquent les règles de sécurité et de visibilité. Ces entraînements ont lieu dans la cour de l'école pour le moment, par la suite, des sorties encadrées par

les enseignants et des parents seront effectuées aux abords de l'école.

Ce projet devrait se finaliser par une sortie sur 3 jours en direction de la base de voile d'Ambrières les Vallées en fin d'année.



Nouvelles activités périscolaires «Défi RECYLUM »

Depuis septembre, dans le cadre des Nouvelles Activités Périscolaires, nos animateurs mettent en place des activités sur le thème de l'environnement. Nous faisons partie des 1500 inscrits pour l'année scolaire 2015-2016 à un projet éco-citoyen et solidaire appelé le « Défi Recylum » (Recycler la lumière).

L'objectif est de faire prendre conscience aux enfants de l'importance de la préservation des ressources naturelles en prenant l'exemple du recyclage des lampes usagées à économie d'énergie. Les enfants découvrent qu'en les recyclant, on préserve les matières premières qui les composent, pour pouvoir les partager symboliquement avec ceux qui aujourd'hui n'ont pas accès à la lumière.

Le but de ce projet est de permettre d'électrifier des écoles dans les villages isolés au Sénégal, au Kenya et



Nous remercions également Christiane CHARTIER qui s'est prêtée au jeu des questions-réponses avec les enfants pour le défi du « Lumi-quiz » : interviewer un élu de notre commune.

Une boîte « Lumi-box » est à votre disposition à Carrefour Contact pour déposer vos lampes usagées.

au Laos et ainsi, permettre aux enfants d'étudier dans de bonnes conditions.

Depuis le 28 octobre, une mission a débuté au Laos pour électrifier les écoles de 4 villages.

Les enfants de Louverné qui participent aux NAP sur cette thématique ont différents défis à réaliser :

- confectionner des livrets sur l'utilité de ce projet,
- réaliser des affiches et une fresque sur le recyclage,
- fabriquer des boîtes de recyclage des lampes usagées à économie d'énergie,
- interviewer un élu avec un questionnaire réalisé par les enfants,

- enquêter auprès d'une entreprise ou d'un service intervenant sur le développement durable pour savoir comment sont collectées les lampes usagées en vue de leur recyclage...

Tous les défis réalisés sont ensuite validés sur le site du « Défi Recylum ».

Merci à nos petits reporters qui se sont impliqués dans ce projet.



À la médiathèque

A compter de la rentrée de Janvier 2016, deux tablettes numériques seront mises à votre disposition en consultation sur place seulement.

Ces tablettes pourront vous permettre de manipuler cet objet numérique, et de parcourir les différentes applications pré enregistrées sur ces dernières.

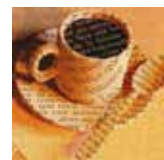
A l'avenir des animations seront certainement mises en place avec ces tablettes numériques.

Pour rappel, deux liseuses peuvent être empruntées, n'hésitez pas à venir nous demander plus d'informations dans votre médiathèque.

En Jeunesse, la saison 2016 de «l'heure du conte» reprendra le Samedi 9 janvier à 15h30 avec l'animation : des princes et princesses pas comme les autres !



Avec ou sans sucre, nos p'tits bonheurs de lecture...



Café Lecture
Samedi 23/01/2016
à partir de 10H30
Libre et gratuit

Venez partager un petit-déjeuner autour des livres, nous parler de vos coups de cœur, ou juste écouter.

Médiathèque de Louverné
1, rue Auguste Renoir
02.43.26.38.08
bibliolouverne@wanadoo.fr



Biennale des artistes 2016

Art et passion, exprimez vos talents !

Les 26 et 27 novembre 2016, se tiendra la 11ème édition de la Biennale des artistes, un événement artistique qui met à l'honneur tous les Louvernéens, artistes (amateurs ou non), collectionneurs...

Ce grand moment, lieu d'expression et de rencontres avec un public toujours aussi nombreux et réjoui, est ouvert à tous les Louvernéens quelque soit la discipline artistique dans laquelle vous vous affirmez.

Le temps est venu de penser aux préparatifs de ce grand rendez-vous.

Vous êtes Louvernéens, vous dessinez, vous collectionnez, vous photographiez, vous brodez, vous sculptez, vous peignez, vous bricolez, vous tissez, vous écrivez, etc...

Vous avez une passion, un savoir-faire, nous vous invitons à participer à l'édition 2016 !



Inscrivez-vous dès maintenant en remplissant le coupon ci-joint, à déposer en Mairie.

Biennale des artistes - Edition 2016

Samedi et dimanche 26 et 27 novembre 2016

Nom / Prénom : _____

Adresse : _____

Tél. : _____

Mail : _____

Souhaite participer à la prochaine édition de la Biennale des artistes Louvernéens

Actions sociales

Domitys : Un succès pour la Semaine Bleue

Du 12 au 18 octobre a eu lieu la Semaine Bleue, un événement national qui a pour but d'informer et de sensibiliser l'opinion publique sur la contribution des retraités à la vie économique, sociale et culturelle. Le thème 2015 est «à tout âge créatif et citoyen». Nous montrons à cette occasion que les seniors s'investissent dans la vie sociale.

Nous avons lancé un projet intergénérationnel avec les élèves de CM1-CM2 de l'école Ste Marie sur le

thème « L'école hier et aujourd'hui ». Les échanges ont été très riches et animés, les enfants ont beaucoup de



questions à poser, (la classe, les tenues, le trajet de l'école, la discipline...) Nos discussions continueront jusqu'à la fin de l'année. Et nous envisageons d'aller, enfants et seniors, au Musée Vivant de l'Ecole Publique à Laval.

Aide Alimentaire

La Semaine Bleue fut l'occasion d'une collecte de denrées alimentaires non périssables au sein de la résidence Domitys en lien avec le service d'action sociale de la mairie pour les personnes en difficulté de la commune.

Mme Chartier, adjointe au Maire, responsable des actions sociales, est venue chercher les dons des résidents et a pu les donner aux bénéficiaires lors de la distribution hebdomadaire.

Merci aux donateurs lors de la collecte nationale de la Banque Alimentaire qui a eu lieu les 27 et 28 novembre. Carrefour Contact nous autorise chaque année à faire cette collecte aux

portes de leur établissement et nous collectons également des denrées chaque mercredi dans ce magasin.

Face à une augmentation des bénéficiaires de l'aide alimentaire, nous pouvons remercier l'équipe de bénévoles qui assurent l'accueil et la distribution des denrées chaque mercredi matin.



Colis de Noël

Les membres du CCAS, aidés d'autres bénévoles, ont distribué les colis aux Louvernéens âgés de plus de 80 ans au 31/12/2015. Ce moment d'échanges au cours de la visite est toujours apprécié par les personnes bénéficiaires. Cette année, ballotin de chocolats, bonbons à la violette et petits beurres mayennais composaient le colis.



Repas CCAS

Les personnes âgées de plus de 70 ans au 31/12/2015 peuvent d'ores et déjà retenir la date du repas annuel qui leur sera proposé le samedi 20 février 2016. Une invitation leur sera adressée courant janvier. Les personnes non inscrites sur les listes électorales peuvent se faire connaître à la mairie pour recevoir leur invitation.

**Retenez la date du
Samedi 20 février 2016 à 12h.**

infos diverses

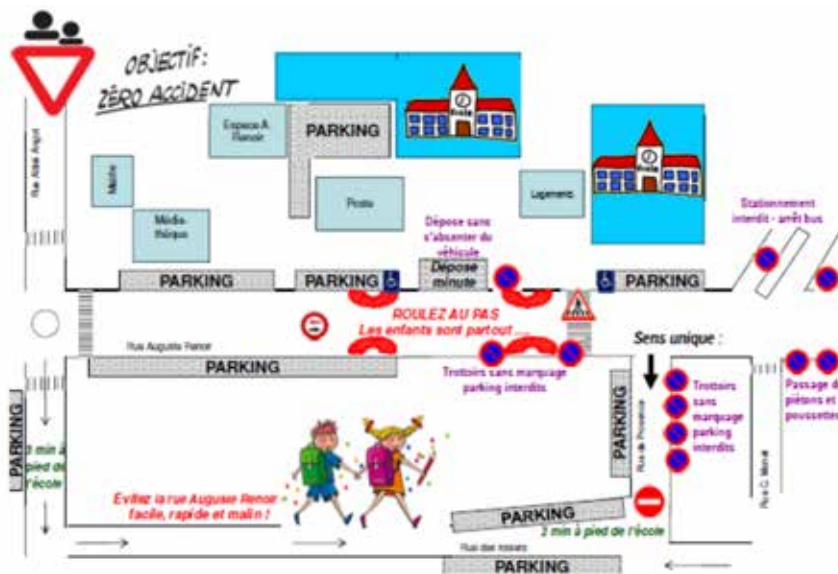
La s curit  aux abords des  coles Jean de La Fontaine

R guli rement, les comportements de certains usagers ne respectant pas les r gles  l mentaires nous sont remont s. Voici les incivismes les plus fr quents :

- > Stationnement sur les trottoirs, obligeant les pi tons   emprunter la chauss e
- > Stationnement et arr t sur les passages pi tons, ce qui est extr mement dangereux pour les pi tons qui traversent en dehors des passages prot g s
- > Stationnement devant une sortie de garage priv e
- > Stationnement sur la place r serv e aux personnes handicap es

Ces stationnements devenus tr s g nants sont depuis juillet 2015 verbalisables   135  contre 35  auparavant.

Et pourtant, de nombreuses places de stationnement sont disponibles permettant   chacun d'emmener ses enfants   l' cole, rapidement et en toute s curit .



- > Faisons preuve de civisme pour la s curit  de tous.
- > N'attendons pas un drame ni des sanctions de non-respect du code de la route.
- > A travers nos comportements, rendons les abords de l' cole plus s rs pour NOS enfants !

Les repr sentants de parents d' l ves, Ecoles Jean de la Fontaine

Vitesse excessive : respectez les limitations et soyez vigilants

En ville o  un grand nombre d'usagers cohabitent, rouler   60 km/h voir plus, au lieu de 50 km/h n'est pas sans cons quence.

Un pi ton a 95% de chance de survie lors d'un choc   30 km/h, 53%   50 km/h et seulement 20%   60 km/h, selon les chiffres de l'association de Pr vention Routi re.

Devant une r p tition de r clamations li es   une vitesse excessive et apr s une visite des agents de s curit  routi re du d partement, des ilots en bordures peintes ont  t  am nag es pour faire ralentir la circulation dans des axes principaux des lotissements.

Pensez   ralentir et faites preuve d'un maximum d'attention vis- -vis des passants, adultes ou enfants, qui peuvent se trouver en ces lieux.



Recensement de la population 2016

Les communes de moins de 10 000 habitants sont recensées intégralement tous les 5 ans. La collecte des informations est exhaustive et porte sur l'ensemble de la population des logements et des communautés. Louverné est donc concernée en 2016.



La campagne 2016 va s'étaler du 21 janvier au 20 février 2016 et sera réalisée par des agents recenseurs en cours de recrutement.

Depuis 2015, l'INSEE a modernisé la collecte du recensement en généralisant la possibilité donnée aux habitants de répondre en ligne : <http://www.le-recensement-et-moi.fr/>

Ainsi, les agents se présentent chez les personnes à recenser pour leur remettre la notice sur laquelle se trouvent leurs identifiants de connexions au site. Si elles préfèrent remplir les questionnaires

papier, les agents leur distribuent une feuille de logement et autant de bulletins individuels que compte le logement, puis conviennent d'un rendez-vous pour venir les récupérer.

L'objectif du recensement est d'établir une cartographie de la population, avec un impact fort en termes de gestion communale, de financement ou de réglementation. Les résultats du recensement de la population sont disponibles gratuitement sur le site de l'Insee : <http://www.insee.fr/>.

Commémoration du 11 Novembre

Le mercredi 11 novembre 2015 a eu lieu à LOUVERNE la commémoration de l'armistice de 1918. Cette cérémonie a revêtu cette année un caractère particulier, car elle marquait le cinquantième de l'amicale des Anciens Combattants d'Afrique du Nord (AFN) de Louverné, aujourd'hui présidée par Norbert HERCENT.

A cette occasion Gilbert GASDON et Robert LESAGE ont été décorés de la Croix du combattant. Auguste HOUDOU a lui reçu la médaille d'honneur de l'Union Départementale des Anciens Combattants d'Afrique du Nord, des mains du Président départemental Bernard ACQUEBERGE, pour avoir créé l'Amicale de LOUVERNE il y a cinquante ans.



info pratique

La 4G se déploie dans votre ville, elle peut ponctuellement perturber la TNT dans votre quartier

SI VOUS RECEVEZ LA **TÉLÉVISION** PAR UNE **ANTENNE RÂTEAU** ET QUE VOUS RENCONTREZ DES **PERTURBATIONS** DANS LA RÉCEPTION DES **CHAÎNES** :

appelez le **0 970 818 818**
Appel non surtaxé, prix d'un appel local.

Pour l'habitat collectif, merci de demander au syndic de votre immeuble d'appeler.

Numéro valable uniquement pour les téléspectateurs recevant la TNT par une antenne râteau. En cas de mauvaise réception par internet (ADSL), le câble, le satellite ou la fibre optique, contactez directement votre opérateur.

Pour plus d'informations sur la réception TV : www.recevoirtnt.fr

Agence Nationale des Fréquences
ÉTABLISSEMENT PUBLIC ADMINISTRATIF DE L'ÉTAT CHARGÉ DE LA PROTECTION DE LA RÉCEPTION TÉLÉVISUELLE

Nouveaux Louvernéens



La municipalité a accueilli une vingtaine de nouveaux louvernéens à l'espace Renoir le vendredi 27 novembre, une occasion de leur présenter la commune et ses projets sous forme de diaporama photos et d'échanger ensemble, avec les élus et les présidents d'association.

Marché de Noël

Un succès populaire pour le marché haut en couleur et en saveur qui a eu lieu dimanche 6 décembre.

C'est ce qu'on retiendra de l'édition 2015 du marché de Noël organisé par le comité d'animation avec la collaboration de la municipalité. Ce marché a vu un public nombreux défiler parmi les étals des exposants toute la journée.

Fidèle au rendez-vous, le Père Noël a ravi tous les enfants qui rêvent chaque année de le rencontrer.



La journée s'est clôturée en beauté avec le feu d'artifice pour le plaisir de tous.

Invitation à la cérémonie des vœux

Toute l'équipe municipale vous invite à la traditionnelle cérémonie des vœux pour cette nouvelle année 2016, le vendredi 8 janvier à 20h aux Pléiades.

Joyeuses fêtes de fin d'année à tous et meilleurs vœux pour cette nouvelle année 2016

Louverné **Vœux 2016**

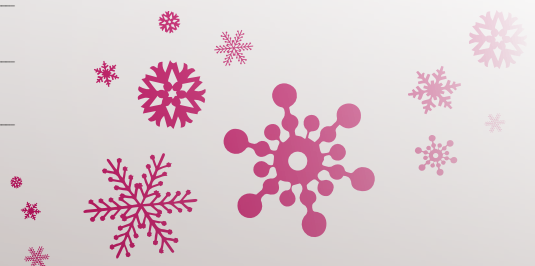
Oui, je participerai à la cérémonie des vœux du vendredi 8 janvier 2016

Nom : _____

Prénom : _____

Nombre de personnes : _____

Bulletin à remettre en mairie pour le 02 janvier



ADSB Louverné/ La Chapelle Anthenaise

Les français se sont massés pour faire don de leur sang après les attentats tragiques du vendredi 13 Novembre.

Pas moins de 9474 personnes se sont présentées sur les points de collecte dans toute la France et 225 rien qu'en ile de France. il faut une moyenne de 10 000 dons par jour pour que les stocks soient alimentés de façon fluide, il reste primordial de donner son sang. Cette mobilisation doit se faire dans la durée.

En Mayenne, le nombre de donneurs est d'environ 8500 personnes et pour Louverné - La chapelle Anthenaise, 250 personnes différentes se sont présentées à nos collectes depuis la création de l'association fin 2013.



Sylvie TANCREL
8 Impasse du VERGER
53950 LOUVERNE
tél. 06 46 80 68 09
tancrel.sylvie@neuf.fr

Dates des collectes 2016 (salle du Maine)
de 15h30 à 19h00 :
12/02 - 08/04 - 10/06 - 10/08 - 14/10 - 16/12

**Date de notre AG
à l'espace Renoir
5 février 2016
à 20h30**



Retrouvez-nous dans Info locale :
http://association.infolocale.fr/louverne_53140

Club de la bonne entente

L'année 2015 s'est terminée par notre traditionnel repas de Noël offert à nos adhérents le 10 Décembre.

Ce fut une agréable journée avec vente d'oranges et de brioches pour l'association IMC de LAVAL. Merci à tous nos participants.

Nous nous retrouverons salle du Maine, le Vendredi 8 Janvier 2016 pour notre assemblée générale et la dégustation de la galette des rois.

103 personnes ont assistées au déjeuner spectacle le 24 Novembre 2015 à la salle des Pléiades. Ce fut une journée fantastique, la troupe nous a enchantés par sa prestation digne d'un cabaret parisien.

Les nouveaux adhérents sont les bienvenus, la cotisation pour l'année 2016 est de 25 euros.

contacts :

J.P. THIBAUT : 02 43 37 33 54
Marcel JANVIER : 02 43 01 11 10

Dates à retenir :
Vendredi 8 Janvier 2016
Assemblée Générale
Mardi 5 Avril 2016
Bal avec Jérôme ROBERT



Gym

L'encadrement des cours du Club de l'Arc En Ciel Sport Loisir de Louverné fonctionne en majorité sur du bénévolat.



Nous vous en parlions lors du dernier petit louvernéen, le départ de l'un des encadrants (Pierre DOUAY) nous a obligé à nous réorganiser.

Marine 16 ans, Servane 15 ans et Lauriane 14 ans ont donc suivi du 19 au 24 octobre 2015 à CHEMILLE une formation INTENSE dans le but d'encadrer les jeunes gymnastes lors des cours. Ces jeunes bénévoles ont un début de projet professionnel tourné vers le sport et/ou l'encadrement, cette formation venait donc compléter une volonté déjà bien ancrée de développement de l'activité sportive.

Lors de cette formation financée par le club, nos trois jeunes encadrantes ont appris à créer leurs propres échauffements, leurs propres ateliers pédagogiques afin de faire progresser nos gymnastes.

Ce fut une formation intense (9h-23h sur 5 jours) riche en enseignement mais aussi très enrichissante sur un point de vue plus personnel. Les trois jeunes filles ont pu prendre de l'assurance, le Club espère ainsi avoir contribué à leur développement.

Merci à elles.

Nouvelles du basket

La saison est commencée depuis trois mois et les effectifs sont en augmentation avec 136 licenciés contre 127 la saison passée. Une soixantaine d'enfants âgés entre cinq et dix ans sont inscrits à l'école de mini basket tenue par Mélanie GUYARD qui se réjouit de cet effectif très prometteur et rassurant pour l'avenir du club.



Alors que nos seniors féminines se battent pour obtenir une première victoire, certaines équipes jouent le haut de tableau comme nos U13 masculins, U15 féminines, U18 masculins.

N'hésitez pas à venir encourager toutes les équipes les samedis après-midi et dimanche, les plannings des matchs sont affichés à la salle panneau extérieur.



La PLUME Louvernéenne

C'est avec dynamisme et de bons résultats que débute cette 4^e saison de badminton !!!

> Commençons par l'effectif.

Il est encore en pleine évolution. Nous sommes dorénavant, près 110 joueurs dont 25 jeunes. Ce chiffre démontre que l'on a fidélisé nos joueurs mais aussi accueilli des nouveaux.

Nous vous invitons à découvrir ce sport qui n'est plus réservé à la plage.

> **Nouveauté** : L'association a pris un nouveau tournant. En effet, nous sommes devenus un club en nous affiliant à la fédération française de badminton ce qui nous ouvre les portes des tournois officiels et surtout du championnat. Dans celui-ci il faudra désormais compter sur nos 2 équipes engagées qui excellent en ce début de saison (5 rencontres gagnées et un nul).

Nous tenons par contre, à ce que changement de statut ne diffère en rien la charte de notre association « accueil, bonne humeur & convivialité ». C'est grâce à cela que nous prenons TOUS plaisir à jouer et progresser ensemble sans faire de différence de niveau.

> **Quelques dates** : pour toujours dynamiser cette ambiance nous allons renouveler notre galette des rois le 11 janvier, mais aussi la 2^{ème} édition de notre tournoi interne le 18 avril. Nous avons proposé une journée pour assister au championnat européen de badminton 30 avril afin de voir du grand spectacle. Et pour terminer la saison comme le veut la jeune coutume, nous organiserons un barbecue le 19 juin mais cette fois-ci le lieu reste secret car un beau projet est en cours de discussion...

*Nous vous souhaitons
à tous de belles fêtes
de fin d'année.*



Merci à la mairie pour la rénovation du sol, apprécié tant au niveau de son look que de son confort pour les appuis et son revêtement non glissant.

Nous vous proposons notre grande soirée dansante qui aura lieu le samedi 30 janvier 2016 salle des Pléiades :

dîner spectacle suivi d'une soirée dansante avec le retour de l'orchestre «SUSPENS ORCHESTRA» et ses 11 musiciens. Pour toute réservation, veuillez prendre contact avec le Président Michel BAHIER : 06 23 60 14 63 ou la Secrétaire Sandrine DESERT : 02 43 98 52 20

*Nous vous souhaitons
à tous de bonnes fêtes.*

Club cyclotouriste louvernéen

Bientôt une nouvelle année qui s'achève. Nous tenons donc à remercier l'ensemble des personnes qui sont venues à notre soirée dansante du 10 Octobre.

L'assemblée générale qui s'est tenue le 06 Novembre a été marquée par l'élection d'un nouveau président, Mr MACHARD Gaétan. A cette occasion, l'ensemble des licenciés remercie René LELIEVRE pour ses 15 années passées à la Présidence du club ainsi que Gérard Leroy qui quitte son poste de responsable sécurité après 16 années passées à nous préparer les circuits.

Nous souhaitons également féliciter Bruno GODINEAU qui a bouclé son Paris-Brest-Paris qui s'est déroulé au mois d'Août.

En cette fin d'année, les membres du bureau se tiennent à votre disposition



afin d'accueillir de nouveaux adeptes de la petite reine. Bon nombre de cyclistes préfèrent parfois rouler seul sans pouvoir goûter à «l'esprit club», alors venez nous accompagner.

Chacun peut effectuer deux sorties en notre compagnie afin de découvrir s'il a envie de nous rejoindre.

Nous vous attendons le mercredi et samedi après midi et également le dimanche matin.

Alors, tous en selle....

Contact président :

Gaétan MACHARD
06 80 82 44 54

Les allumés du bidon PAN!, 2^e édition!

Exaltés par le succès de la 1^{ère} édition du festival «PAN!» grâce à un public nombreux et enthousiaste, les Allumés du bidon profitent de leur 15 ans d'existence sur le sol louvernéen pour renouveler l'expérience les 13, 14 et 15 mai 2016.

«PAN!» ? C'est quoi cette détonation ? «PAN!», c'est la célébration du steeldrum. C'est cet instrument atypique et chaleureux, autrement appelé «pan» (de l'anglais «casserole») venu tout droit de la mer caribéenne sur l'île de Trinidad et Tobago.

En 2014, le festival s'est attelé à faire découvrir l'étendue de la pratique du steeldrum en Mayenne. La 2^e édition ouvrira ses portes aux steelbands du grand ouest (Nantes, Tours, Parthenay) ainsi qu'aux musiques des

Caraïbes avec le kompa (Haïti) et la salsa (cuba). C'est dans un cadre festif et hautement convivial que le public pourra assister à une programmation proposant des concerts gratuits et payants, des animations et des initiations. Ces moments de partage et d'expérimentations musicales prendront place aux Pléiades ainsi que dans le centre de Louverné mais aussi à Laval, en centre ville et dans le quartier des Pommerais.

Réservez votre week end !



Football : de nouveaux défis

Avec l'accession de nos deux équipes C et D en 2^{ème} et 3^{ème} division de district, et deux équipes en ligue, la tâche n'est pas des plus simples. Comme la saison passée, notre équipe A a connu des débuts difficiles, mais elle vient de remporter sa première victoire. Les équipes B et C se comportent honorablement, l'équipe D fait son apprentissage au niveau supérieur.

Nos équipes de jeunes n'ont pu se hisser au niveau ligue à l'issue de la première phase de championnat, elles se maintiennent à leur niveau actuel (première division de district).

Un des objectifs de cette saison sera d'obtenir le Label jeunes, qui englobe l'ensemble des catégories jusqu'à 18 ans. Ce nouveau label créé par la Fédération Française de Football a pour objectif de distinguer les clubs les plus méritants en matière de structuration et de développement. Ce label s'intègre parfaitement dans nos actions de formation, de développement du football à l'école, et de notre action éducative auprès de nos jeunes licenciés. L'obtention de ce label sera un gage de qualité pour notre association.

Lignes de but, de touche, 18m, 6m, elles sont indispensables à notre sport. Cependant elles ne sont pas immuables et nécessitent un traçage hebdomadaire. Chaque vendredi,



Jean-Luc Rioult, André Mareau et André Edom assurent un tracé impeccable, qui nous vaut souvent les félicitations des arbitres. Un grand merci à nos trois bénévoles pour leur investissement dans la réalisation de ce travail, et le soin qu'ils y apportent. N'oubliez pas notre prochain rendez-vous : Grande Soirée Dansante, le 26 Mars 2016 salle des Pléiades.

Louverné Sports vous souhaite d'excellentes fêtes de fin d'année et une bonne année 2016.



Pour suivre l'actualité de Louverné Sports
www.louverne-sports.com

GRS Arc en ciel

La Gymnastique Rythmique et Sportive est une activité qui se pratique en musique avec différents engins (Corde, Cerceau, Ballon, Massues, Ruban). Cette discipline développe des qualités de souplesse, de coordination et d'esprit d'équipe puisqu'elle peut se pratiquer en ensemble, en duo ou en individuel.

Le club participe à quatre championnats inter-régionaux et à deux championnats fédéraux (championnats nationaux FSCF). Cette année, l'âge de nos gymnastes s'étend de 4 à 22 ans. Toutes sont invitées à participer à notre fête de fin d'année dont la date sera communiquée dans le prochain bulletin.



Retour sur le Téléthon



Le dimanche 6 décembre, Le Team VTT et Louverné Running se sont associés pour le TELETHON. Nouveauté 2015, Evi'danse les a rejoint pour une zumba party.

Le rdv était donc donné à la salle des Pléiades, 117 VTT, 59 runners, 85 marcheurs et 108 danseurs de zumba sont venus nombreux (+98 pers) pour soutenir solidairement le Téléthon et 1689 € ont été remis en dons. Merci !



En 2016, le Défi Louvernéen aura lieu le dimanche 29 mai,

Objectif 2016 : 700 coureurs !

Avec une nouveauté, les coureurs seront équipés de puce pour assurer les temps de course.

Retenez cette date!

Infos sur
louverne.running@gmail.com



Jumelage

Voici les premiers projets pour l'année 2016



CONCERT BLUES / JAZZ
avec « TRIO Simon Pelé »

Samedi 27 Février
20h30 - Salle des Embellies
La Chapelle Anthenaïse

Formé à la suite d'une heureuse rencontre au conservatoire de Bretagne, ce groupe Trio Simon Pelé nous emmènera dans un univers swing, blues, largement inspiré du répertoire de Big Band. Nous vous attendons nombreux à venir découvrir en famille ce trio, dans une ambiance cabaret.

Le week end de la pentecôte

14 au 17 mai

A l'occasion de la 2ème édition Festival « PAN » organisé par les steel drums de Louverné, nous recevrons nos amis de Gundelfingen et vous encourageons à partager ces bons moments d'échanges en devenant famille d'accueil. Nous espérons accueillir nos amis de longue date mais aussi de nouvelles familles avec des enfants.

Aussi, je vous invite à nous retrouver sur le nouveau site de la mairie de Louverné, pour avoir des informations sur nos activités et sur notre ville jumelle Gundelfingen, située en Bavière.

Contact : **Jocelyne Duval**
06 88 17 13 64 - 02 43 37 67 85
jocelyne.patrick.duval@wanadoo.fr

Ensemble Vocal et Instrumental **MUSICA FIDELI**



Vient de fêter ses 10 ans! Toujours sous la houlette de Pierre olivier BIGOT, une centaine de choristes a passé un moment avec l'ensemble, cinq sont présents depuis l'origine. Cent treize morceaux appris, une cinquantaine de concerts donnés et toujours le plaisir de partager ces moments avec le public.

Le plaisir de chanter est la raison d'être de notre ensemble vocal et instrumental. Chaque concert est l'instant où se libèrent toutes les énergies. C'est le

plaisir d'exprimer d'un seul c(h)oeur les morceaux travaillés au long des soirées hebdomadaires de répétitions sous la houlette « exigeante » de Pierre Olivier Bigot.

Les musiciens, aussi attachants que talentueux, en grand nombre ou dans une configuration plus intime, font corps avec les voix pour donner émotion et enthousiasme à tout l'ensemble.

La porte de **MUSICA FIDELI** est ouverte à tous ceux qui souhaitent partager, avec la quarantaine de choristes

du groupe, ces moments d'apprentissage et, cerise sur le gâteau, les temps forts des concerts. Nous accueillons avec plaisir les amateurs, connaissant la musique ou non, qui souhaitent tester leurs talents vocaux. Le chef de chœur se fera un plaisir de les auditionner pour les placer dans le pupitre le mieux adapté. Les hommes et en particulier les ténors sont les bienvenus.

Prochain concert
Changé les Ondines
28 février 2016
Laval Chœurs en folies
3 avril 2016

Contact : **Xavier ROGUE** 02 43 90 39 26
xavier.rogue@wanadoo.fr



à vos agendas

N'oubliez pas
de remplir
le coupon réponse
page 18

janv.
2016

08 janvier
Vœux de la municipalité

08 janvier
Assemblée Générale
Club bonne entente

17 janvier
Loto / Amicale laïque

22 janvier
Assemblée générale
Comité d'animation

30 janvier
Soirée dansante
Basket club louverné

fév.
2016

05 février
Assemblée générale
ADSB

06 et 07 février
Théâtre / Familles rurales

12 février
Collecte de sang
ADSB

20 février
Repas CCAS
Municipalité

mars
2016

04 et 05 mars
Bourse vêtements
Familles rurales

05 mars
Théâtre
Comité d'animation

19 mars
Soirée dansante
Ecole Ste marie

26 mars
Soirée dansante
Louverné sports

avril
2016

05 avril
Bal
Club de la Bonne Entente

08 avril
Collecte de sang
ADSB

mai
2016

14 et 15 mai
Festival Pan
Allumés du bidon

29 mai
Course défi Louvernéen
Louverné running

juin
2016

04 et 05 juin
Fête communale
Comité d'animation

10 juin
Collecte de sang
ADSB

11 et 12 juin
kermesse paroissiale
Ecole privée Ste-Marie

11 juin
Gala de danse
Evi'danse

26 juin
Fête champêtre
Écoles publiques
Jean de la Fontaine

Mairie

Horaires :

lundi après-midi de 14h à 18h
Du mardi au jeudi de 8h30 à 12h
et de 13h30 à 18h
Vendredi de 8h30 à 12h et
de 13h30 à 17h
Samedi matin de 9h à 12h

Permanences du maire et de ses adjoints sur rendez-vous :

2, rue Abbé Angot - 53950
Louvigné

Tél. 02 43 01 10 08

Fax : 02 43 37 83 50

e-mail : accueil.mairie@louverne.fr

www.louverne.fr

Élu d'astreinte : 06 76 34 73 42

Permanence Assistants Sociaux :

Uniquement sur rendez-vous

Tél. 02 43 59 71 10

AUTRES SERVICES

> Restaurant Scolaire

rue du Stade - Responsable : M. ÉRAULT

Tél. 02 43 01 13 71

> École de Musique Municipale

Directeur F. SERVEAU - Port. 06 74 95 80 37

> Médiathèque Municipale

Tél. 02 43 26 38 08

Horaires d'ouverture :

Lundi, mardi, jeudi de 16h30-18h30

Mercredi 10h-11h45/14h-18h30

Vendredi 16h-18h30

Samedi 10h-12h30/14h-17h

> « La Planète Couleur »

- Accueil de loisirs

Responsable M^{me} MORAN rue Paul Gauguin

Tél. 02 43 01 27 82

e-mail : alsh@louverne.fr

- Multi-accueil communal Le Monde des P'tits Bouts

Responsable M. FIANCETTE

Tél. 02 43 01 19 16

e-mail : multiaccueil@louverne.fr

- RAM (Relais Assistantes Maternelles)

Tél. 02 43 01 27 87

e-mail : ram@louverne.fr

> Déchetterie

Horaires d'ouverture d'hiver :

Les Lundis et vendredis de 9h à 12h

Les Mercredis, jeudis de 9h à 12h

et de 14h00 à 17h30

Les samedis de 9h à 12h et de 13h30 à 17h30

- Collecte des ordures ménagères le mercredi

- Tri sélectif le jeudi, semaines paires

ÉTABLISSEMENTS SCOLAIRES

> Groupe Scolaire "Jean De La Fontaine"

• École Primaire - 11, rue Auguste Renoir

Directrice : M^{me} JAN - Tél. 02 43 01 11 17

• École Maternelle - 15, rue Auguste Renoir

Directeur : M. Guichard - Tél. 02 43 37 63 54

> École Sainte-Marie

• École Primaire et Maternelle - rue du Stade

Directrice : M^{me} LANDRY

Tél. 02 43 01 15 83 ou 06 32 89 76 14

ASSOCIATIONS

CULTURELLES

> Arc-En-Ciel "Batterie Fanfare"

Benjamin BEUCHER - La Pichonnière

Port. 06 83 55 80 12

> Così Cantano Tutti

Marie-Line BOIVIN - Port. 06 37 36 42 93

Martine AUBERGEON - Tél. 02 43 68 39 50

> Musica Fidelio

Xavier ROGUE - 18, rue des prés - Bonchamp

Tél. 02 43 90 39 26

ASSOCIATIONS SPORTIVES

> La Plume Louvernienne

Jean-marc RAIMBAULT - 6, rue Joseph Dupleix

Tél. 02 43 66 12 11

> Evi'Danse

Séverine LECLERC (responsable modern jazz)

Tél. 02 43 37 82 16 - leclerc.sev@orange.fr

Sonia LAMBERT (responsable zumba adultes)

Tél. 02 43 26 06 72

Laurence RETRIF (responsable zumba enfants)

Tél. 02 43 69 51 82

> Louigné Running

Patrick BOUSSARD - 14, rue M^{me} de Sévigné

Port. 06 81 71 06 93

> Louigné Sports Football

Jean-Luc GUILMET - 22, rue Claude Monet

Port. 02 43 37 67 84

> Section Volley Loisirs

Etienne CADOR - 4, rue Michel Jazy

Tél. 06 46 51 99 44

e-mail : etiennecad53@gmail.com

> Arc-En-Ciel "Sport Loisirs"

Fanny BRUNEAU - 9 rue de Berlin

Tél. 02 43 01 19 08

> Arc-En-Ciel "GRS"

Fabienne GUILMEAU - 21, rue du Dôme - LAVAL

Tél. 02 43 49 07 88 - Port. 06 47 75 34 14

> Basket Club

Michel BAHIER - 5, rue René Descartes

Tél. 02 43 37 63 72

> Tennis De Table

Bernard TRAVERS - 13, rue Pierre Bourré

Tél. 02 43 37 60 51

> Tennis Club

Rodolphe DOLBOIS - 3, rue des Vallons

Tél. 02 43 66 91 39

> GESL

Gérard BRION - 24, rue J.F. Millet

Tél. 02 43 01 19 13

> Cyclo-Club Tourisme Louvernien

Gaétan MACHARD - Tél. 06 80 82 44 54

> Team VTT Louvernien

Laurent GARNIER - 1, imp. Maurice Utrillo

Tél. 02 43 01 18 62 - Port. 06 40 49 38 92

laurenzo2@wanadoo.fr

> École Long Ho, Kung Fu et Tai Chi Chuan

Pascal DUBOIS - 21, bd Paul-Émile Victor

Tél. 02 43 66 83 49

> Moto Club Louvernien

Pascal CHEVALIER - 10, rue de la Pérouse

Tél. 02 43 01 12 21 - Port. 06 24 56 20 35

AUTRES ASSOCIATIONS

> Scrapcopines 53

Laurence HOUSSAY - 4 impasse de la Troussière

Tél. 06 03 46 64 65

> Comité d'Animation

Laurent RONDEAU, route de Saint-Jean

Tél. 02 43 37 36 16

Location de matériel : Gwenaël RIVET

Tél. : 02 43 68 30 36 à partir de 16h

> Comité De Jumelage

Louvigné/La Chapelle-Anth./

Gundelfingen

Jocelyne DUVAL - 25, rue du Douanier Rousseau

Tél. 02 43 37 67 85

> Club De La Bonne Entente

Jean-Pierre THIBAUT

42, rue des Fauvettes - Argentré

Tél. 02 43 37 33 54

> Familles Rurales

famillesruraleslouverne53@orange.fr

Thérèse LEROYER - 38, rue du Douanier Rousseau

Tél. 02 43 37 63 30

Françoise LEFEUVRE - 24, rue Pierre Bourré

Tél. 02 43 37 64 14

Fannie SABIN - 1, Impasse Point de Vue

Tél. 02 43 37 17 76

- Section renforcement musculaire :

gymtonic.louverne@gmail.com

Marie HOUDU - Tél. 06 21 31 50 46

Nadine RALU - Tél. 06 01 94 66 81

Françoise LEFEUVRE - Tél. 02 43 37 64 14

> Aide À Domicile En Milieu Rural

Françoise RIOULT - 10, impasse Paul Cézanne

Tél. 02 43 01 17 75

Secrétariat : Tél. 02 43 58 02 91 - 2C, rue du Maine

> A.D.S.B.

(Association pour le Don du Sang Bénévole)

Sylvie TANCREL - 8, impasse du Verger

Tél. 06 46 80 68 09 - tancrel.sylvie@neuf.fr

> Amicale Des Écoles Publiques

Gaëlle TARDIF - 6, imp. des Iris

Port. 06 46 78 41 22

> Écoles Privées

- APEL - Céline RUBILLARD

38, rue Pasteur - Tél. 02 43 37 60 96

- O.G.E.C. - Jérôme GABRIEL

29 rue des pins - Tél. 02 43 66 94 43

> EchOlogia Assoce

Hameau Chauffournier - Lieu-dit Bas-Barbé

Lionel BEUCHER - Tél. 09 82 47 60 31

contact@echologia.fr - www.echologia.fr

> Le Bel Air de la Ricoulière

Sauvegarde du cadre de vie, de l'environnement

et de la santé des riverains

Les petites roches - lebelairdelaricouliere@orange.fr

> CUMA

Jean-François LENAIN

les Manourières - Tél. 02 43 01 14 74

> Amicale des A.F.N. et autres conflits

Norbert HERCENT - 9, rue du Maine

Tél. 02 43 01 12 04

CORRESPONDANTS PRESSE

> Ouest France

M^{me} HAUTOIS - 06 49 40 54 12

odilehautbois.journal@gmail.com

> Le Courrier de la Mayenne

Relations municipales et entreprises :

Daniel BUSSON - Port. 06 74 66 96 22

daniel.busson@wanadoo.fr

Associations : Viviane NAIL

Port. 06 09 33 08 77 - viviane.nail@orange.fr

SERVICES PUBLICS

Pompier Laval : 18

SAMU Laval : le 15 ou 02 43 66 11 11

Gendarmerie Argentré : le 17

ou 02 43 37 30 04

La Poste Louvernien : 02 43 01 12 30

9, rue Auguste Renoir

Heures d'ouverture

Du lundi au jeudi : 14h-17h30

Le vendredi 9h-12h et 14h-17h30

Le samedi 9h-12h.

MAISON DE SANTE

2, place des Rosiers

> Médecins

Dr BINEAU - Tél. 02 43 37 67 66

M^{me} DOVE-MUSSET - Tél. 02 43 01 16 94

Dr GÉGU - Tél. 02 43 58 21 11

M^{me} LABBÉ - Tél. 02 43 01 16 94

> Infirmières

M^{mes} DERBRE et MORIN - Port. 06 16 18 61 50

Soins sur rendez-vous à domicile ou au cabinet 7j/7

> Pédiatrice - Podologue

M. HELBERT et M^{me} HELBERT-DELAMARRE

Tél. 02 43 01 69 28 - Port. 06 88 22 33 27

> Masseur-Kinésithérapeute

M. MORVAN, COUPÉ et PACHECO ;

M^{mes} GUÉROT et VEUGEOIS

Tél. 02 43 69 06 25

> Ostéopathe D.O.

M^{me} FOULONNEAU-POIROUX

Tél. 02 43 90 30 27 - Port. 06 83 70 24 79

> Diététicienne-nutritionniste

M^{me} WEIBEL - Tél. 06 77 98 04 09

> Psychologue Clinicienne

M^{me} GUESNE - Port. 06 79 42 52 27

AUTRES SERVICES DE SANTE

> Pharmacie « les Alizés »

M^{me} Claire BOUVET - 1, Place St-Martin

Tél. 02 43 01 10 67

> Infirmières

M^{mes} DANIEL, M. ROCHE

32, rue Nationale - Port. 06 59 62 21 30