

# *Vivre à* **LOUVERNÉ**

Toute l'actualité de votre ville

#103

OCTOBRE 2023

**UN TERRAIN SYNTHÉTIQUE  
LIVRÉ PAR LAVAL AGGLO**



Édito

Page 03

Vie municipale

Page 04

Vie économique

Page 05

Travaux

Page 08

Enfance et jeunesse

Page 10

Zoom

Page 14

Action Sociale

Page 16

Culture et animations

Page 17

Environnement

Page 20

Infos diverses

Page 22

Les assos

Page 23

À vos agendas

Page 27

Mémento

Page 28



Vivre à LOUVERNÉ #103

Octobre 2023

Comité de rédaction :  
les élus de la municipalité.

Conception et réalisation :  
Imprim'Services  
02 43 53 21 00  
Imprimé sur du papier recyclé  
avec des encres végétales.





## Le mot du maire

Louverné est dotée d'un nouvel équipement d'intérêt communautaire. Ce terrain synthétique sera utilisé par les clubs de football de Louverné, La Chapelle Anthenaise, Argentré, St Jean-sur-Mayenne et Soulgé-sur-Ouette. Financé à 80 % par Laval Agglomération, son prix global s'élève provisionnellement à 884 000 euros hors taxes.

En parallèle des travaux du lotissement de la Grande Motte Sud et du futur lotissement de la Grande Motte Nord, le Vallon de BARBE commence à se dessiner. Ce nouvel espace de promenade est proposé dans la continuité de la Coulée Verte.

Vous les avez sans doute testés, les feux récompense installés depuis début juillet permettent de réguler la vitesse aux entrées de la commune en provenance de la route d'Argentré et de la Chapelle Anthenaise.

Vous découvrirez dans cette édition une nouvelle rubrique vous présentant sous forme de zoom, deux des services communaux, avec l'arrivée de deux nouveaux responsables.

Comme vous l'avez constaté, l'été a joué les prolongations. Le mois de septembre a été marqué par des températures élevées. Nous aurons à réfléchir à des alternatives pour les années à venir pour revégétaliser certains espaces comme les écoles par exemple.

Le contexte économique inflationniste nous amène également à étudier des solutions de production d'énergie solaire pour nous permettre d'être plus autonome en consommation. Notre équipe va poursuivre ses études en direction de l'habitat sur la commune pour répondre à une demande croissante en lien avec l'arrivée de nouvelles entreprises sur notre territoire et pour continuer d'alimenter les effectifs de nos écoles, avec une réglementation qui évolue.

Pour conclure, le volet Culture fait également partie de notre priorité pour élaborer avec Laval Agglomération un projet permettant d'héberger les activités du conservatoire (musique, danse, arts visuels...) ainsi que les associations culturelles. Nous reviendrons vers vous pour ces projets.

Je tiens à remercier les élus, les services municipaux et les associations pour toutes les animations et événements qui vous sont proposés tout au long de l'année. N'hésitez pas à y participer !

## Nouvelle rubrique : zoom sur les services communaux

Bien à vous.  
Votre maire

*Sylvie Vielle*



## LES RÉUNIONS DU Conseil municipal

Le Conseil municipal s'est réuni à quatre reprises depuis la diffusion du précédent « Vivre à Louverné » (les 6 juin, 9 juin, 4 juillet et 12 septembre 2023).

Les délibérations prises au cours de ces quatre réunions sont résumées ci-après :



### Affaires générales

- Un référent déontologue pour les élus a été désigné, conformément aux textes législatifs. Tout élu local peut consulter un référent déontologue chargé de lui apporter tout conseil utile au respect des principes déontologiques consacrés dans la charte de l'élu local.
- Une motion de soutien en faveur des mesures volontaristes contre les déserts médicaux a été votée.
- Il a été procédé à l'élection des Grands Électeurs pour les élections sénatoriales.

### Commande publique

- Le Conseil municipal a validé l'adhésion au groupement de commandes relatif pour la passation et l'exécution de marchés publics d'achat, de fourniture et de gestion de contrats de production d'énergie avec Territoire Énergie Mayenne (TEM).

### Culture

- Un règlement pour les concours photos et autres a été adopté pour la médiathèque.
- Une convention entre l'association Mayenne Culture et la commune de Louverné a été signée dans le cadre de l'organisation des Nuits de la Mayenne.

### Enfance-jeunesse

- Le règlement intérieur du Multi-accueil a été actualisé.
- Le PEDT (Projet Éducatif De Territoire) et le Plan Mercredi ont été renouvelés avec la CAF jusqu'au 31 août 2026.

### Finances

- La participation de la répartition des charges locatives à la maison de santé a été modifiée pour la prise en charge des extincteurs.
- Des décisions modificatives aux budgets de la maison de santé et des lotissements ont été prises.
- Le Conseil municipal a voté les tarifs pour les séjours d'été.

### Intercommunalité

- Il a été validé l'adhésion au groupement de commande mis en place par Laval Agglomération concernant les abonnements de téléphonie fixe et d'internet.

### Personnel

- Le tableau des emplois et des effectifs a été modifié afin de prendre en compte les évolutions des emplois.

### Urbanisme - Installations classées pour la protection de l'environnement (ICPE)

- Une convention a été signée avec ENEDIS pour l'installation d'un transformateur dans le cadre des travaux de viabilisation du lotissement de la Grande Motte Nord.
- Le prix de vente prévisionnel des parcelles du lotissement de la Grande Motte Nord a été voté. Ce prix prévisionnel est de 104,15 euros HT/m<sup>2</sup>.



Il est rappelé que les procès-verbaux du conseil municipal sont consultables, dans leur intégralité, au secrétariat de la mairie et à la rubrique « Vie Municipale-délibérations » du site internet de la commune : [www.louverne.fr](http://www.louverne.fr)



## RÉSEAU CUIVRE Anticiper la transition

Pour des raisons d'efficacité, de coûts, et d'impact sur l'environnement liés à l'entretien et au maintien de deux infrastructures fixes en parallèle, l'opérateur d'infrastructure propriétaire du réseau cuivre (ORANGE) a annoncé fin 2019, sa volonté de fermer progressivement ce réseau.

Ainsi, au plus tard fin janvier 2026, ce sont tous les accès internet DSL et/ou les services de téléphonie fixe avec prise en T encore actifs sur ce réseau qui seront définitivement coupés sur la commune.

Si vous n'avez pas déjà migré vers le réseau fibre, vous êtes concernés, que vous soyez un particulier, un service public, une association, un professionnel ou une entreprise.

Afin de continuer à bénéficier de vos services (téléphonie fixe, Internet, TV, autres usages spécifiques...) sur ce réseau plus moderne, vous pouvez, si cela n'est pas déjà fait, vous rapprocher de votre opérateur télécom ou de tout autre opérateur télécom de votre choix.



Pour répondre à vos interrogations, la Fédération Française des Télécoms a mis à disposition sur son site Internet une plaquette pédagogique, une infographie, des articles explicatifs ainsi qu'une foire aux questions : [www.fftelecoms.org/categories/fin-du-cuivre/](http://www.fftelecoms.org/categories/fin-du-cuivre/)

Je vous invite également à la plus grande vigilance sur des démarchages commerciaux abusifs. Si vous avez connaissance de pratiques suspectes, n'hésitez pas à les signaler à la mairie.

## RESTAURATION

# BISTROT KOI

Marie-Elise AZIBEIRO et Laurent TROUILLET, amis de longue date, ont décidé ensemble, de rouvrir un restaurant au Centre d'affaire Koï à Louverné.

Ouvert depuis le 4 septembre dernier, le Bistrot KOI propose du lundi au vendredi midi un menu unique composé d'un buffet d'entrées, de 3 plats au choix et de 4 desserts chaque jour.

Laurent officie en cuisine, tandis que Marie-Elise s'occupe de la salle, aidée par Jade, salariée à temps partiel.

Laurent travaille avec des produits frais et les légumes venant du Potager Fleuri de Louverné.

Laurent et Marie-Elise s'appuient sur leur expérience respective de 35 ans et 40 ans dans la cuisine et la restauration. Laurent a notamment travaillé pendant 15 ans à l'étranger, en cuisine gastronomique et traditionnelle, avant de tenir son propre établissement à Saint-Denis d'Orques (72). Son auberge faisait partie des « 19 bonnes tables sarthoises » et était reconnue auprès du guide gastronomique Gault & Millau.

Marie-Elise n'est pas une inconnue sur Louverné car elle a tenu de 2013 à 2018 le Bistrot d'Elise au même endroit.

Le Bistrot KOI compte 80 places à l'intérieur et 50 places seront aménagées en terrasse à partir du printemps 2024.

Le démarrage de l'activité est très satisfaisant et les deux co-gérants sont certains du potentiel dans cette zone d'activité avec les entreprises et le centre de formation qui les entourent.

Nous leur souhaitons la bienvenue sur Louverné.

**Contact : Bistrot KOI – Boulevard de la Communication  
Centre d'affaire Koï – 53950 LOUVERNÉ – 02 43 65 96 15  
bistrotkoi.louverne@gmail.com**



## PLOMBIER

## Un repreneur pour l'entreprise EURL Jubin

M. Anthony Lepont a repris, en juin 2023, l'entreprise JUBIN spécialisée dans les travaux de plomberie et chauffage, suite au départ en retraite de M. Joël Jubin.

Originaire de Châlons-du-Maine, Anthony Lepont a créé son entreprise il y a maintenant 4 ans dans sa ville natale. Il était à la recherche d'un nouveau local pour agrandir son activité.

Titulaire d'un BP Génie Climatique et avec plus de quinze ans d'expérience dans ce domaine, ce professionnel est aussi à votre écoute pour les travaux en matière d'énergies renouvelables (installation de climatisation, pompe à chaleur, etc.)

Il est son propre patron et met toutes ses compétences aux services des habitants du territoire.



Contact : EURL Anthony LEPONT  
06 35 16 55 03  
eurlanthonylepont@gmail.com



## BOUGIES

## Nos Jolies Choses

Passionnée par la fabrication de bougies en pot, Audrey CASIMIRI a d'abord développé cette activité en loisir durant le confinement, avec ses enfants.

De fil en aiguille et suivant les encouragements de ses proches, de ses amis, Audrey a décidé de se lancer pleinement dans cette activité. Elle est, depuis janvier 2021, artisan cirier.

Après une carrière professionnelle qui l'a souvent emmenée à l'étranger et une dernière expérience de 9 ans au sein du Groupe ACCOR, au service du développement du logiciel de réservation des hôtels, elle s'est installée sur Laval depuis 5 ans (son mari étant originaire de Chéméré-le-Roi).

Ils sont depuis octobre 2022, les heureux propriétaires de la maison située au 6 impasse de la Barrière et c'est chez elle qu'elle a installé son atelier de fabrication.

Ses bougies sont réalisées à partir d'huiles parfumées qu'elle achète à

Grasse.

La vente de ses bougies, aux différents parfums, se fait via son site internet [www.nosjolieschoses.com](http://www.nosjolieschoses.com), dans la boutique La Fabrik d'ici de Laval, à l'Office de Tourisme de Laval et grâce au dépôt vente installé chez Isaly's, fleuriste de Louverné.

Les prix varient de 23 € à 50 € selon la taille du pot et le nombre de mèches.

Audrey sera aussi présente dans divers marchés de Noël, dont celui de Louverné et au marché d'artisanat d'art de Laval.



Contact : Nos Jolies Choses  
Audrey CASIMIRI – 6 Impasse de la Barrière  
53950 LOUVERNE – 06 26 16 00 01  
bonjour@nosjolieschoses.com  
[www.nosjolieschoses.com](http://www.nosjolieschoses.com)

## MAISON DE SANTÉ

## Un nouvel artiste expose à la maison de santé



Après Carole Favory, c'est au tour de Roger Planchenault, louvernéen depuis 51 ans d'exposer à la maison de santé. Sollicité par une professionnelle de santé, Monsieur Planchenault a d'abord été surpris et ému. Cet autodidacte méticuleux est venu à la peinture à sa retraite après avoir été sollicité par ses enfants pour relooker une armoire. La passion était née et produira par la suite de multiples toiles inspirées par les voyages qu'il réalise avec son épouse Noëlle. M. Planchenault est un habitué des biennales de Louverné. Maniant aussi bien la peinture au couteau qu'au pinceau, ses 14 toiles seront à découvrir au sein de la maison de santé

jusqu'au printemps 2024 minimum. Les professionnels de la maison de santé remercient chaleureusement M. Planchenault pour rendre cet espace accueillant et chaleureux.

Les artistes désireux d'exposer au sein de la Maison de Santé Pluriprofessionnelle peuvent se signaler à l'accueil ou auprès d'un professionnel de santé de Louverné.

SOINS ÉNERGÉTIQUES NATURELS  
REIKI SAONA

Après une expérience professionnelle de 11 ans aux Tissus d'Avesnières, en tant qu'ouvrière d'impression puis Responsable d'atelier, Laëticia POLLAS a quitté son emploi en 2022 et a décidé de changer de vie.

Attirée depuis très longtemps par la médecine douce et les soins énergétiques, elle avait décidé de commencer ses formations, dès 2019, pour devenir Maître REIKI. Quatre niveaux de formation sont

nécessaires pour devenir Maître REIKI. Elle a aussi suivi la formation sur les soins Lahochi. Le Reiki est une approche holistique qui consiste en une technique d'apposition des mains visant à mettre en harmonie les énergies et la force vitale. Les énergies sont, ainsi, équilibrées et régulées ce qui procure un apaisement durable et profond du corps, du psychisme et de l'émotionnel. Cela permet de récupérer un bien-être, à réenergiser le corps.

Actuellement en recherche d'emploi, Laëticia exerce sa pratique chez elle. Elle aimerait, à terme, pouvoir vivre de sa passion.

**Contact : REIKI SAONA**  
Laëticia POLLAS  
11 Rue du Maine  
53950 LOUVERNÉ  
06 59 65 75 11  
reikisaona@gmail.com  
Soins sur rdv



## ORTHOPHONISTE

## Cécile MACKÉ



Après avoir obtenu son diplôme d'orthophonie et avoir effectué de nombreux stages dans des instituts médico-sociaux et des cliniques de soins médicaux et de réadaptation, Cécile Macké, orthophoniste, a décidé de s'installer en Mayenne.

Elle travaille les lundis et mardis à la maison de santé de Louverné et les mercredis, jeudis et vendredis au CMPEA (Centre Médico-Psychologique de l'Enfant et de l'Adolescent).

A la maison de santé de Louverné, elle prend en charge des enfants présentant des problématiques liées au langage oral (communication, troubles de l'articulation, retard de langage, ...) et au langage écrit (lecture et/ou orthographe). Elle travaille aussi avec des adultes présentant des troubles de la voix, des troubles secondaires à des AVC ou traumatismes crâniens et des troubles neurodégénératifs.

Elle se spécialise dans les troubles de la voix et les troubles du spectre de l'autisme.

Elle travaille en collaboration avec M<sup>me</sup> Camille Fogielman, orthophoniste installée depuis avril 2023 à la maison de santé de Louverné.

## Feu récompense

La commune a mis en place 2 feux « récompense », 1 feu situé sur la RD 131 sens de circulation Argentré vers Louverné à hauteur du Château de la Motte, et le deuxième sur la RD 275 sens de circulation la Chapelle-Anthenaise vers Louverné.

Ces feux dits « récompense » sont paramétrés pour être rouge en l'absence de véhicules et basculer au vert lorsque la vitesse des véhicules détectés en approche respecte la vitesse maximale autorisée (30 km/h).

La municipalité souhaite faire baisser la vitesse des véhicules par ce dispositif. Ce changement nécessitera un peu de temps avant qu'il soit bien compris et assimilé mais nous comptons sur votre compréhension et votre civisme.



## Vallon de Barbé

À l'instar de la Coulée Verte située entre le Cormier et la Charterie, Le Vallon de Barbé offrira aux Louvernénéens un nouvel espace vert de promenade entre les futurs lotissements de la Grande Motte Sud où des habitations sont en construction et de la Grande Motte Nord dont la viabilisation va démarrer dans les prochains jours.

La conception et le suivi des travaux du futur Vallon de Barbé ont été confiés au bureau d'étude Ouest AM de Rennes, déjà présent pour la Coulée Verte.

L'entreprise Thierry Lemée TP, spécialisée dans les travaux sur les cours d'eau, a commencé dès cet été les travaux de terrassement et en particulier le reméandrage du fossé. Le traitement des végétaux, en place et à venir a été confié à l'entreprise Leroy Paysages.

Ces travaux sont prévus durer jusqu'au début de 2024.



*Coût de l'opération :*  
**635 524 € HT**

*Plan de financement :*



ÉTAT au titre de la DETR  
**79 521 €**



AGENCE DE L'EAU au titre du CTEau Mayenne  
**68 250 €**



RÉGION au titre du CTEau Mayenne, sollicité  
**40 950 €**



COMMUNE DE LOUVERNÉ  
**446 803 €**



# Terrain synthétique

Le terrain synthétique de Louverné a été livré début octobre 2023 (début des travaux 15 mai 2023). Cet équipement de Laval agglomération d'un coût de 884 000€HT sera utilisé par les clubs de Louverné, La Chapelle Anthenaïse, Saint-Jean-sur-Mayenne, Argentré et Soulgé-sur-Ouette.

D'une résistance 3 x fois plus importante qu'un terrain en gazon naturel pour un coût d'entretien moins élevé, il permettra des conditions de jeu identiques tout au long de l'année.

Différents types de remplissage étaient proposés : Sable, SBR encapsulé, noyaux d'olives et liège. C'est le liège qui a été sélectionné pour les 3 terrains que Laval agglomération aménage en 2023 (Louverné, Saint Ouen des toits et Loiron-Ruillé). Le remplissage des terrains de football en gazon synthétique au moyen de liège représente aujourd'hui une solution simple et durable. 100% naturel, réutilisable et recyclable, le liège est, que ce soit du point de vue

environnemental, social ou économique, l'un des matériaux les plus polyvalents au monde.

Les joueurs et l'encadrement sont impatients de jouer sur ce terrain.



*Coût estimatif de l'opération  
(étude + travaux) :*

**884 000 € HT**



*Participation prévisionnelle  
de la commune de Louverné :*

**98 917,94 €**



## CIMETIÈRE

### Quelques travaux prévus courant octobre

- La mise aux normes du jardin du souvenir avec l'installation d'un puits de dispersion des cendres en son centre par les établissements MELANGER. L'aménagement autour est assuré par les services techniques.
- 7 caveaux d'avance ont été commandés aux établissements MELANGER par la même occasion pour éviter les surcouts de déplacement. Ils sont prévus dans le carré A. Ils pourront être proposés aux familles qui le souhaitent, en particulier pendant les périodes hivernales, ou de forte humidité.



## ÉCOLES

## Jean de la Fontaine

L'école maternelle publique Jean de La Fontaine accueille 104 élèves en cette rentrée. Ils sont répartis en cinq classes à plusieurs niveaux : deux classes multi-âges fonctionnant en « classe ouverte », deux classes de Moyennes et Grandes Sections et une classe de Petite Section, dédiée également à l'accueil des enfants de moins de trois ans au fur et à mesure de l'année.

Un partenariat avec le Multi-accueil est mis en place cette année pour faciliter et sécuriser le parcours du jeune enfant entre la crèche et l'école maternelle.

L'équipe pédagogique, qui est stable depuis cinq ans, a fait le choix cette année de travailler sur le thème « protégeons la nature ». Apprendre aux jeunes enfants à trier les déchets, à jardiner, à connaître et respecter les animaux de nos jardins, autant d'objectifs incontournables pour former de futurs éco-citoyens responsables.

Dans le cadre de ce projet, un partenariat avec Mayenne Nature

Environnement est envisagé. Les élèves pourront aussi réaliser des créations artistiques à partir d'éléments recyclables et la médiathèque organisera leur exposition en lien avec l'école. L'année scolaire devrait se terminer avec une sortie à Échologia.

Par ailleurs, des interventions du conservatoire de Laval Agglomération sont programmées avec les cinq classes en musique ou en danse. L'équipe enseignante participera à la semaine du goût au mois d'octobre puis à la semaine académique à l'école maternelle du 27 novembre au 1<sup>er</sup> décembre. Les parents seront



alors invités à rejoindre les classes pour en découvrir le fonctionnement et participer à l'encadrement des activités. Tous les enfants se rendront aussi au théâtre et au cinéma.

L'année a d'ores et déjà commencé par un cycle piscine pour les 37 élèves de Grande Section. Ils se sont rendus à l'Aquabulle pour leur première séance mardi 12 septembre.

**Pour contacter l'école :**  
La directrice, Mélanie GIROUD  
02 43 37 63 54  
@ ce.0530742u@ac-nantes.fr



## Sainte-Marie

## L'ÉCOLE SAINTE-MARIE VOIT L'ARRIVÉE DE DEUX ENSEIGNANTS POUR CETTE RENTRÉE.

Marie Chauvel a en charge les élèves de CM1-CM2 lors de la décharge de M<sup>me</sup> Gilles (les mardis et 1 lundi/3) et Luc Martinet enseignant spécialisé.

155 élèves ont effectué la rentrée, répartis sur 7 classes. Une rentrée sereine avec soleil et chaleur, une équipe d'enseignants au complet auquel il faut ajouter deux AESH (accompagnant des élèves en situation de handicap) et deux ASEM (agent spécialisé des écoles maternelles).

Cette année scolaire s'inscrit dans la continuité du projet de l'an passé et est orientée sur les sports, du fait des Jeux Olympiques : « Prenons soin de nous et de notre Terre. »



## « REMISE DE DOTATION ACADEMIQUE FOOT À L'ÉCOLE »

Les CM1-CM2 ont participé au dispositif fédéral « Foot à l'école » lors de l'année scolaire 2022/2023.

L'école a été lauréate académique production statique.

Une dotation matérielle a été donnée vendredi 8 septembre en présence des membres de la FFF, du District et du Club de foot de Louverné.

Bravo aux élèves et aux enseignants (M<sup>me</sup> Gilles et M. Poirier) ainsi qu'à Gérard Chérubin (notre animateur référent foot) pour leur investissement.



## « TOUT SAINTE-MARIE COURT ! »

Lundi 18 septembre, en présence de bénévoles de l'association, tous les écoliers ont participé à cette course solidaire. Ils ont donné leur souffle pour soutenir les enfants atteints de la Mucoviscidose. Le départ a eu lieu à 9 h depuis le citypark. Les CM connaissent toutes les astuces : « Toujours courir à la même vitesse », ou « ne pas partir trop vite pour s'essouffler »... « De toute façon, ce n'est pas une course de vitesse, affirment les CM. On est là pour se mobiliser, pour faire notre maximum. »



## ACCUEIL DE LOISIRS

### Bilan de l'été

#### Les séjours et sorties, en juillet



**10 au 13 juillet**  
Séjour à Saint-Berthevin.

**Jeudi 20 juillet**  
Sortie à Hambers pour une chasse au trésor dans le bois du Tay.



**11 au 13 juillet**  
Séjour au zoo de La Flèche.



**17 au 21 juillet**  
Séjour sportif à la base de Chantenay.



**Mardi 25 juillet**  
Sortie à Alligator Bay, moment privilégié avec les tortues.

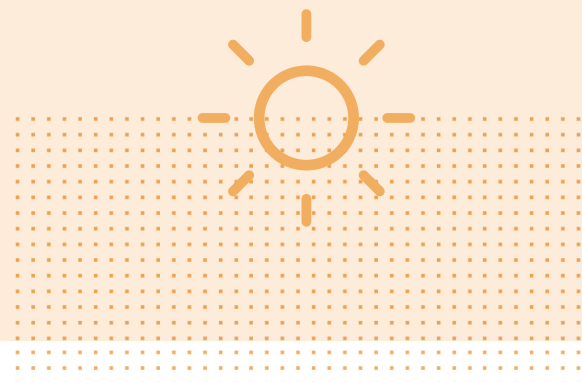
#### Les séjours et sorties, en août



**21 au 25 août**  
Camps Saint-Malo, au programme : kayak, paddle, catamaran, et plein d'autres activités prévues par les animatrices.

**Jeudi 24 août**  
Festyland, parc d'attraction adapté aux petits et aux grands.

**Mercredi 30 août**  
Zoo de Champrépus qui a permis d'accueillir une soixantaine d'enfants.



## Service jeunesse (dès l'entrée en 6<sup>e</sup>)



**Séjour 11/13 ans à Avrillé (85)**  
16 jeunes ont pu profiter toute la semaine du parc O'FUN en Vendée. Pour l'hébergement, un camping 4 étoiles près de la mer, 4 nuits sous tentes. Un séjour apprécié par les jeunes et les animatrices ! Vivement l'été prochain.



**Séjour 14/17 ans à Guéméné-Penfao**  
16 jeunes ont eu la chance de découvrir et de profiter de sensations fortes, jet ski, bouée tractée, paddle... à l'espace Quilly. Veillées, activités et piscine, que du bonheur pour nos jeunes !



**Sortie Futuroscope pour 47 jeunes !**  
47 jeunes ont pu profiter d'une sortie au Futuroscope le 31 Août dernier.

RPE

## L'été au Relais Petite Enfance

Le printemps s'est achevé sur des rythmes de danse, dans les locaux du Relais ! Nous avons retrouvé Julie Derenne, notre danseuse du CRD pour la joie des petits et des grands, un partage autour du mouvement dansé et de la découverte de son corps. Julie reviendra nous voir cet automne et cet hiver !



L'été a été synonyme de pique-niques. Un premier pour et avec les enfants, un grand moment de joie, de découvertes de manger en grand groupe, avec la possibilité de bouger en mangeant !

Un deuxième, en soirée, pour un repas partagé entre adultes, riche en découverte culinaire, ensoleillé par les rires, et animé par des lectures proposées par Agnès et Claire autour d'albums jeunesse pour enfants et adultes. Un livre a été élu comme notre coup de cœur de la soirée : « L'enfant, la taupe, le renard et le cheval de Charlie Mackesy ». Un album où l'amitié, la douceur bienveillante entre tous sont les maîtres mots. Ce livre est à retrouver à la médiathèque.

Après l'accueil de Pascal Pertron au mois de juillet, en septembre, nous avons accueilli Anita Tollemer du Livre prend l'air pour une racontée autour et dans la nature. Ces artistes mayennais font toujours la joie, l'enchantement, le bonheur des petits et des grands. L'été rime aussi avec repos, maintenant que celui-ci est terminé, les animations reprennent, le planning est désormais consultable sur le site de la mairie sous le sigle du RPE.

## Spectacle intergénérationnel

Fort d'un franc succès en 2022, Pascal Pertron est revenu pour animer une journée remplie de joie, de bonheur pour le plus grand plaisir de tous, le jeudi 27 juillet.

Deux représentations ont égayé cette journée pluvieuse, les spectateurs ont profité des talents de cet artiste mayennais tant au niveau musical que visuel. Pascal Pertron nous a proposé un show de sa composition personnelle, accompagné de son fidèle compagnon : Léon son accordéon. Différents déguisements, personnages ont agrémenté les contes et chansons de cette journée

Cette journée haute en couleur a permis à chacun de repartir avec des airs de fête à la maison !



## MULTI-ACCUEIL

# L'éveil de l'enfant

L'équipe du multi-accueil motivée, dynamique et soucieuse du bien-être de l'enfant propose différentes animations et activités au cours de l'année pour participer à l'éveil de l'enfant, notamment :

- L'intervention d'une professionnelle du conservatoire de Laval Agglo pour accompagner les enfants à « bouger » favorisant la coordination des mouvements et l'équilibre tout en s'amusant ;
- L'intervention de Claire Letort, responsable de la médiathèque pour des ateliers lecture ;
- Des activités en commun avec le Relais Petite Enfance et le centre de loisirs ;
- Un travail avec les responsables de la médiathèque et du Relais Petite Enfance sur la « semaine nationale de la petite enfance » qui aura lieu en mars 2024 ;
- Un projet en cours sur la création d'une liaison entre le Multi-accueil et l'école maternelle avec la mise en place de temps d'adaptation pour préparer l'entrée à l'école ;
- La pratique des gestes associés à la parole pour aider les jeunes enfants à exprimer leurs besoins ;
- Des sorties (promenade, spectacle, médiathèque, etc).

Depuis janvier 2023, une référente « santé et accueil inclusif » intervient auprès de l'équipe et a des missions en lien avec la santé.



## RESTAURANT SCOLAIRE

# La qualité des produits

Le restaurant scolaire a fait sa rentrée scolaire comme tous les élèves de la commune de Louverné !

Environ 360 enfants déjeunent au restaurant scolaire chaque jour. Les repas sont préparés sur place par le personnel du restaurant scolaire. Les produits frais et locaux sont privilégiés dans l'élaboration des menus. Des repas à thèmes sont régulièrement proposés (repas bio, végétarien, Noël...).

Cette nouvelle trame de menu respecte les recommandations de la DDETSPP (Direction Départementale de l'Emploi, du Travail, des Solidarités et de la Protection des Populations) comme la liste des allergènes pour chaque plat.

On peut aussi y retrouver l'origine des viandes, les produits locaux, les Labels entrant dans la loi EGALIM ainsi que les repas végétariens.

Le restaurant scolaire est vigilant dans l'élaboration de ses menus. Le service tient compte de l'équilibre alimentaire pour le bien de l'enfant, en prenant compte du décret qui impose une plus grande variété alimentaire. L'important est la qualité des produits et de leur provenance.

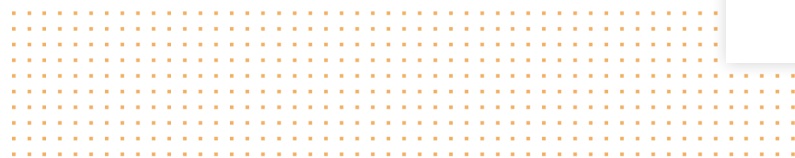



# MENU

## Restaurant scolaire

Menu du 04 au 08 septembre 2023

<p><b>Lundi</b></p> <p>Tomate vinaigrette </p> <p>Moutarde, Souffites</p> <p>Nuggets de volaille </p> <p>Gluten</p> <p>Pâtes </p> <p>Gluten</p> <p>Camembert </p> <p>Lait</p> <p>Fruits de saison</p>	<p><b>Mardi</b></p> <p>Taboulé </p> <p>Gluten, Moutarde, Souffites</p> <p>Sauté de Poulet </p> <p>Carottes au Cumin </p> <p>Crème Dessert </p> <p>Lait</p>
<p><b>Mercredi</b></p> <p>Œufs Mimosas </p> <p>Œufs</p> <p>Couscous Végétal  </p> <p>Gluten</p> <p>Riz au Lait </p> <p>Lait</p>	<p><b>Judi</b></p> <p>Wraps de Légumes </p> <p>Gluten, Céliac, Œuf</p> <p>Hachis parmentier </p> <p>Lait</p> <p>Salade verte </p> <p>Moutarde, Souffites</p> <p>Fruits</p>
<p><b>Vendredi</b></p> <p>Salade aux 2 fromages  </p> <p>Lait, Moutarde, Souffites</p> <p>Filet de Poisson du Marché </p> <p>Poisson</p> <p>Gratin de chou-fleur / pomme de terre </p> <p>Gluten, Lait</p> <p>Liégeois chocolat </p> <p>Lait</p>	<p>Agriculture Biologique </p> <p>Label Rouge </p> <p>Pêche Durable </p> <p>Produits Locaux </p> <p>Plat végétarien </p> <p>« Fait maison » </p> <p>Toutes viandes d'origine Française </p>



Le fonctionnement de la commune de Louvern  repose sur diff rents services communaux, qui aux c t s des  lus, œuvrent au quotidien pour r pondre aux besoins et aux attentes de la population.

Avec l'arriv e du nouveau responsable du restaurant scolaire, M. Anthony Berthom  et du responsable b timents, M. J r me Mallet, un zoom sur ces deux services vous est propos .

# ZOOM

## Restaurant scolaire

Le service de restauration scolaire est charg  de la pr paration et du service des repas pour les  coles publique et priv e et du centre de loisirs de la commune.

Le restaurant scolaire garantit aux enfants une haute qualit  de service, d'hygi ne et de s curit  alimentaire, avec une approche nutritionnelle des produits essentiellement achetés en circuits courts.



Anthony Berthom , responsable, Laure Bacqueville, aide cuisini re, Patrice Pichon, responsable adjoint.

Les repas sont pr par s sur place par une  quipe de trois agents qualifi s : Anthony Berthom , Laure Bacqueville et Patrice Pichon.

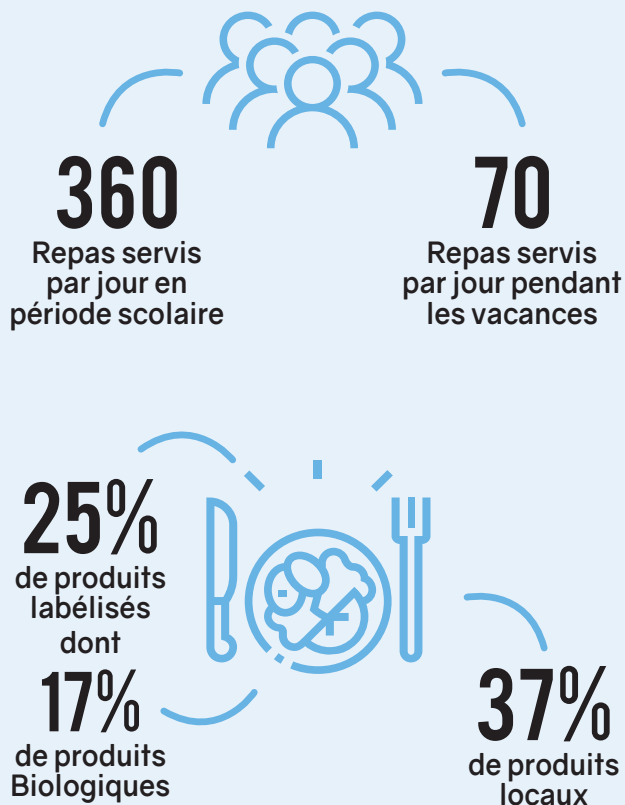
L'entretien du restaurant scolaire (plonge, cuisine et salles de r fectoire) est assur  aussi par une  quipe d'agents : Adila Carrel, Patricia Boulanger, Lucie Guiboux, Dominique Guiboux et Karine Chartier.

L'encadrement des enfants pendant le repas est assur  par des animateurs, les agents de restauration, les ATSEM et ASEM.

**Lutte contre le gaspillage alimentaire, diversification** des repas et **suppression du plastique** sont mis en place, via les actions suivantes :

- Alternative aux prot ines animales une fois par semaine ;
- Tri et recyclage des d chets alimentaires (compostage par exemple) ;
- Petite faim/grande faim pour prendre en compte l'app tit de l'enfant ;
- Achats de produits locaux, bio et labellis s ;
- Suppression des barquettes en plastique ;
- Animations aupr s des enfants (semaine du go t, ateliers...)

### Quelques chiffres :



# ZOOM

## Services techniques bâtiments

Le service bâtiments consiste à entretenir et à valoriser le patrimoine de la commune : bâtiments administratifs, scolaires, sportifs, culturels, Église, aires de jeux...

Il assure aussi les travaux de maintenance et de prévention et les travaux d'urgence (notamment en astreinte).

Il réalise les travaux en régie et suit les prestations des entreprises extérieures.

L'équipe est composée de trois agents polyvalents et qualifiés :

- Jérôme Mallet, responsable ;
- Patrick Buttica, agent technique ;
- Mikaël Nezan, agent technique.

Leurs missions sont diversifiées afin de préserver le patrimoine de la commune et de répondre aux besoins des services tout en respectant la réglementation qui s'impose aux bâtiments.

Voici une présentation succincte de leurs missions :

- Travaux neufs et entretien des bâtiments : serrurerie, électricité, plomberie, peinture, menuiseries, chauffage, réparations diverses... ;
- Travaux d'accessibilité et de sécurité (incendie...) et d'économie d'énergie ;
- Entretien des aires de jeux ;
- Installation des décorations de Noël et des illuminations ;
- Installation des animations et des élections en binôme avec le service des espaces verts...

### Quelques réalisations :

- Changement d'éclairage à l'école élémentaire Jean de la Fontaine : passage en leds ;
- Installation des défibrillateurs
- Aménagement d'un bureau au sein du RPE (Relais Petite Enfance).



Jérôme Mallet, Patrick Buttica, Mikaël Nezan.



Aménagements de l'extension du local utilisé par l'association Team VTT...

### Quelques chiffres

12  
AIRES DE JEUX



15 000 M<sup>2</sup>  
DE BÂTIMENTS COMMUNAUX



## CCAS Les ateliers de sophrologie

Cette année encore, le CCAS organise des ateliers de sophrologie pour les 60 ans et + :

Une session de 8 séances :  
du 9 novembre au 18 janvier 2024, les  
jeudis de 10h à 11h30 à l'Espace Renoir  
Les inscriptions se feront en mairie pour  
10 personnes maximum, **ne tardez pas  
à vous inscrire !**



## Distribution de chocolats pour les + de 80 ans

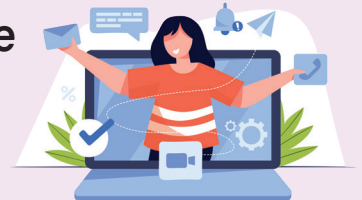
Comme à l'accoutumée, nos aînés recevront un colis de Noël à domicile. Si vous avez plus de 80 ans, et que vous n'êtes pas inscrit, n'hésitez pas à vous manifester en mairie !

Distribution prévue à partir du 7 décembre.

## Permanence numérique

Tous les jeudis matin de 9h à 12h, un conseiller numérique est présent en mairie.

N'hésitez pas à venir le rencontrer, pour toutes questions dans le domaine du numérique !



## Le repas du CCAS

La date à retenir : 17 février 2024

Un coupon sera glissé dans le prochain Vivre à Louverné, pour vous inscrire.



## DOMITYS L'actualité de Domitys !

Le printemps et l'été ont encore été bien chargés pour les résidents du Clos Saint-Martin. On peut retenir deux axes principaux : l'intergénérationnel et les sorties.

En avril, nous avons participé à la dictée intergénérationnelle organisée par la **Médiathèque et Génération Retraités Louverné**. Nous avons aussi reçu la classe de moyenne section de l'école Sainte-Marie pour la traditionnelle chasse aux œufs.

En mai et juin, nous avons commencé l'emballage des lots pour la pêche à la ligne de la kermesse de l'école Sainte-Marie, comme le veut la tradition depuis de nombreuses années.

Nous avons également rencontré lors de trois séances la classe de maternelles de Madame Giroud de l'école **Jean de la Fontaine** avec la thématique « La vie hier et aujourd'hui ». Nous sommes allés dans un premier temps faire connaissance dans leur classe où nous avons pu échanger sur les différences entre la

vie autrefois et la vie aujourd'hui.

Les deux prochaines rencontres ont eu lieu à la résidence avec la découverte d'objets anciens dans un premier temps : téléphone à cadran, fers à repasser, montre à gousset et poste radio et des jeux autour du thème dans un second temps.

En juillet, nous avons été conviés par le **Relais Petite Enfance** de la commune pour assister au spectacle musical et conté de Pascal Pertron.



## À venir à la résidence

### Le Club de Lecture et son prix Littéraire Domitys

Le club est ouvert gratuitement à tous les seniors désirant se joindre à cette activité régulière. Que vous soyez lecteurs aguerris ou occasionnels, vous êtes les bienvenus. Pour participer vous vous engagez dans l'idéal à lire les 5 titres de la sélection pour pouvoir voter pour votre favori à la fin. Le club de lecture Domitys est avant tout un moment d'échange et de convivialité autour des ouvrages. Le club de la résidence de Louverné devrait entamer sa 13<sup>e</sup> édition vers la mi-octobre.

Renseignements et inscription au 02 43 68 45 00

### Les 18 ans de la résidence : jeudi 30 novembre

Déjeuner au restaurant de la résidence avec animation musicale. Inscriptions et renseignements au 02 43 68 45 00. L'après-midi à 15h sera animée par la chanteuse Brigitt' et son spectacle costumé type cabaret. Ouvert à tous.

Réservation au 02 43 68 45 00

### Téléthon

> **Vendredi 1<sup>er</sup> décembre**

**VENTE DE SOUPES**, sur commande (4€/litre).  
Coupon à récupérer à la résidence et à déposer avant le 23 novembre.

> **Vendredi 8 décembre**  
**CONCOURS DE BELOTE**

4€/personne. Crêpe et boisson : 1€ chaque

Informations et inscriptions au 02 43 68 45 00



# MÉDIATHÈQUE

## Toutes les animations !

### LA PETITE SENSATION

(théâtre Ados-adultes)

Une courte pièce conçue par le théâtre de l'Echappée d'après la vie et l'œuvre d'Alfred Jarry dont nous fêtons les 150 ans.

> **Samedi 21 octobre à 11h**

Sur inscription (nombre de places limité)  
au 02 43 26 38 08 ou mediatheque@louverne.fr

### HEURE DU CONTE HALLOWEEN

(À partir de 4 ans)

Une heure du conte sur un thème de saison. On va frissonner !

> **Mercredi 25 octobre à partir de 15h**

Sur inscription (nombre de places limité)  
au 02 43 26 38 08 ou mediatheque@louverne.fr

### RENCONTRE DÉDICACE AVEC MICKAEL BRUN ARNAUD

(Tout public)

L'auteur des « Mémoires de la forêt » qui a obtenu le Prix du Roman Jeune 2023 revient à la médiathèque à l'occasion de la sortie du 3<sup>e</sup> tome de la série et pour son roman pour adultes « Les vallées closes ».

> **Samedi 4 novembre à partir de 11h**

Sur inscription (nombre de places limité)  
au 02 43 26 38 08 ou mediatheque@louverne.fr

### SOIRÉE PYJAMA

(À partir de 4 ans)

Pour passer une soirée à écouter des histoires en pyjama bien au chaud à la médiathèque sur le thème de la famille.

> **Samedi 4 novembre à partir de 19h30**

Sur inscription (nombre de places limité)  
au 02 43 26 38 08 ou mediatheque@louverne.fr

### EXPOSITION PEINTURES

(Tout public)

Exposition de peintures de tournesols réalisés par la classe d'Arts visuels du Conservatoire de Laval Agglo

> **Du 17 novembre 2023 au 4 janvier 2024**

Sur inscription (nombre de places limité)  
au 02 43 26 38 08 ou mediatheque@louverne.fr

### Atelier « FABRIQUE TON PETIT THÉÂTRE d'ombres »

(En famille à partir de 6 ans)

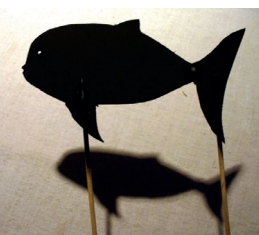
Pour faire de l'ombre, il faut une source de lumière, un objet dans la lumière et une surface sur laquelle il est possible de projeter l'ombre. Venez vous amuser et fabriquer votre petit théâtre d'ombres en famille !

Cet atelier est organisé en partenariat avec le Théâtre de Laval dans le cadre du festival Pupazzi et du spectacle

«Animalia» / vendredi 17 novembre à 19h sur le site d'Echologia

> **Mercredi 15 novembre De 14h30 à 16h**

Sur inscription (nombre de places limité)  
au 02 43 26 38 08 ou mediatheque@louverne.fr



### L'adoption, une autre manière de faire famille

(Ados-adultes)

Après la projection d'un film témoignant de paroles d'adolescents adoptés, l'association Enfance & Familles d'adoption répondra aux questions du public sur l'adoption aujourd'hui.

> **Vendredi 17 novembre à partir de 19h30**

Sur inscription (nombre de places limité)  
au 02 43 26 38 08 ou mediatheque@louverne.fr

### L'HEURE DES BÉBÉS

(À partir de 3 mois)

La médiathèque de Louverné accueille les enfants de trois ans et moins et leur accompagnant pour une séance de lecture animée.

> **Samedi 18 novembre de 10h30 à 11h**

Sur inscription (nombre de places limité)  
au 02 43 26 38 08 ou mediatheque@louverne.fr

### APRES-MIDI JEUX DE SOCIÉTÉ

(Tout public)

La médiathèque de Louverné vous propose une après-midi jeux de société en partenariat avec l'association Attrap'jeux. Faites vos jeux !

> **Samedi 18 novembre de 13h30 à 17h**

Sur inscription (nombre de places limité)  
au 02 43 26 38 08 ou mediatheque@louverne.fr

### Soirée musique et cinéma ludique et interactive On vous embobine l'oreille

(Adultes)

> **Vendredi 24 novembre à 20h30**

La musique de film nous embobine l'oreille, elle a le pouvoir de former et transformer notre ressenti de l'image. Elizabeth Anscutter, compositrice et conférencière, nous propose une plongée ludique dans les musiques de film, avec projection de nombreux extraits et jeux interactifs.

Sur inscription (nombre de places limité)  
au 02 43 26 38 08 ou mediatheque@louverne.fr

### P'tits contes musicaux

(À partir de 4 ans)

Une heure du conte sur le thème de la famille dont les albums sont mis en musique par les élèves louvernéens du Conservatoire de Laval Agglo

> **Samedi 25 novembre à 11h**

Sur inscription (nombre de places limité)  
au 02 43 26 38 08 ou mediatheque@louverne.fr

### ESCAPE GAME

(À partir de 11 ans)

Vous êtes amateurs d'énigmes et vous aimez les jeux d'évasion ? Venez participer à notre escape game !

Suspense et convivialité garantis

> **Vendredi 1<sup>er</sup> décembre à partir de 19h30**

Sur inscription (nombre de places limité)  
au 02 43 26 38 08 ou mediatheque@louverne.fr

### Spectacle Noël magique

(À partir de 3 ans)

La médiathèque accueille un spectacle de magie et de sculptures sur ballons. Pour un Noël réellement magique !

> **Samedi 2 décembre à 10h30**

Sur inscription (nombre de places limité)  
au 02 43 26 38 08 ou mediatheque@louverne.fr

### Café lecture

(Adultes)

Partageons nos petits bonheurs de lecture en toute simplicité, autour d'un petit-déjeuner.

> **Samedi 9 décembre de 10h30 à 12h**

Sans inscription  
Renseignements au 02 43 26 38 08

### L'HEURE DES BEBES

(À partir de 3 mois)

La médiathèque de Louverné accueille les enfants de trois ans et moins et leur accompagnant pour une séance de lecture animée.

> **Samedi 16 décembre de 10h30 à 11h**

Sur inscription (nombre de places limité)  
au 02 43 26 38 08 ou mediatheque@louverne.fr

## La petite sensation



Un spectacle du Théâtre de l'Echappée. À la médiathèque

le samedi 21 octobre 2023 à 11h

François Béchu et son équipe plongent au cœur de l'œuvre et de la vie d'Alfred Jarry grâce à la marionnette d'Ubu, construite par Jarry, sa sœur Charlotte et le peintre Bonnard. Une reproduction de cette marionnette de 24 centimètres sert de fil rouge à 6 spectacles créés pour les 150 ans de la naissance du poète pataphysicien lavallois.

Venez découvrir ou redécouvrir cet auteur dans un spectacle ludique.



## L'adoption, une autre manière de fonder une famille

Vendredi 17 novembre à 19h30, à la médiathèque

Que vous soyez postulants à l'adoption, parents adoptifs, enfants adoptés ou tout simplement intéressés par les questions relatives à l'adoption, nous vous proposons une rencontre avec les membres de l'association Enfance et Familles d'Adoption, le vendredi 17 novembre à 19h30.

Cet échange sera précédé de la projection d'un documentaire, dans lequel quatre adolescents

racontent comment ils vivent leur adoption au quotidien.

« L'adoption est une main tendue, une aventure humaine, la rencontre de trois histoires : l'histoire d'un couple biologique, l'histoire d'un enfant, l'histoire d'une famille d'adoption. »

Jean-Marie Colombani, journaliste, auteur du Rapport sur l'adoption.

## On vous embobine l'oreille !

Vendredi 24 novembre à 20h30



Une « drôle » de conférence sur les musiques de film, par Elizabeth Anscutter compositrice.

Que pensez-vous de Dark Vador sur un air de valse musette ?

Et pourquoi pas Le Grand Bleu sur la musique des Dents de la Mer ?

Ou encore, le thème de Dark Vador joué sur une flûte à bec ?

Et James Bond, serait-il aussi convaincant avec la musique de Harry Potter ?

À grand renfort d'extraits, de petits jeux et de démonstrations, vous (re)découvrirez l'importance des bandes originales et combien la musique nous embobine l'oreille !

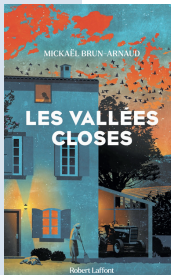


## RENCONTRE AVEC Mickaël Brun-Arnaud

Samedi 4 novembre à 11h

L'auteur des Mémoires de la forêt, qui a reçu le Prix du Roman Jeune en mars dernier (délivré par Laval Agglo et la librairie M'Lire), revient à la médiathèque pour la sortie du troisième tome de la saga, « L'esprit de l'hiver », ainsi que pour son livre « Les vallées closes » chez Robert Laffont.

Après des études de psychologie, Mickaël Brun-Arnaud travaille à l'hôpital durant dix ans dans l'accompagnement de personnes atteintes de la maladie d'Alzheimer et de maladies neuro-évolutives, avant de se consacrer à l'écriture. Passionné depuis son enfance par l'univers du manga, il fonde en 2018, à Paris, la librairie Le Renard Doré, spécialisée dans le manga et la culture japonaise.



## FORUM DES ASSOS

### Un grand choix d'activités

Le Forum des associations a réuni près d'une vingtaine d'associations sportives, artistiques, culturelles ou solidaires, samedi 9 septembre 2023. Cette édition s'est déroulée à la salle des Pléiades.

Le comité d'animation avait comme pour la précédente édition établi un espace de convivialité permettant de déguster une crêpe ou d'échanger autour d'un verre. Le public était nombreux dès 13h30 pour découvrir les multiples activités proposées. De nouveaux stands ont fait leur apparition, comme la pétanque et la Capoeira.



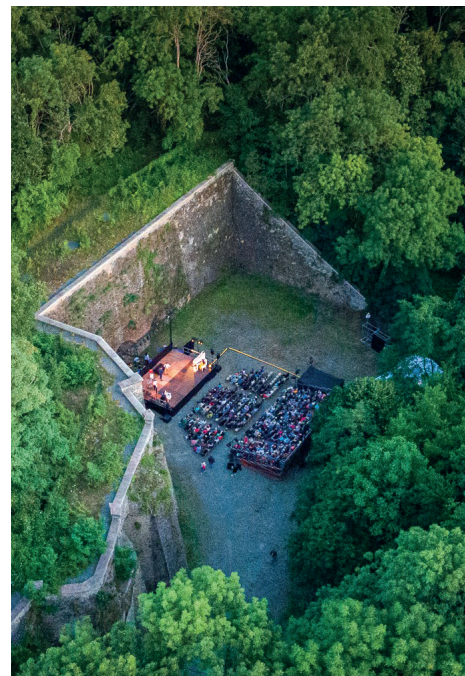
# Retour en image des temps forts de l'été

Vous avez été nombreux à vous déplacer cet été aux rendez-vous culturels de l'été, avec le 21 juillet, le Festival des Nuits de la Mayenne et le 1<sup>er</sup> septembre, la soirée des Estivales.

## NUITS DE LA MAYENNE 50<sup>e</sup> anniversaire

Du 17 juillet au 11 août, le Festival des Nuits de la Mayenne s'est installé le temps d'une soirée au milieu des fours à chaux de la Vannerie à Louverné. C'est une version chantée du roman de Boris VIAN, « L'Écume des jours » que les comédiens de la Compagnie Les Jours Rouges nous ont interprété. Une belle adaptation de ce roman, appréciée de tous dans ce lieu magique, chargé d'histoire.

Merci à l'Association APL de sa présence, offrant aux visiteurs la connaissance historique du site et aux bénévoles de l'ADSB et du Cyclo d'avoir prêté main-forte à l'installation du site.



## LES ESTIVALES 16<sup>e</sup> édition des Estivales

Un public venu nombreux pour la 16<sup>e</sup> édition des Estivales à Louverné, bien que la soirée ait eu lieu salle des Pléiades en raison de la météo. Mais c'est bien au chaud, que chacun a pu profiter en début de soirée d'un spectacle clownesque et burlesque avec Pervenche, cheffe de cœur et son unique choriste Coco, suivi du groupe nantais, Solar Projet qui ont réchauffé la salle et nos cœurs de leur énergie ultra-vitaminée.

Merci au comité d'animation de leur soutien à l'organisation de cette belle soirée.



## MATINÉE CITOYENNE

# 5<sup>e</sup> édition pour Louverné

Quelques courageux, volontaires en famille, entre amis ou voisins se sont déplacés pour ramasser les déchets dans les rues et fossés de Louverné. Près de 76 Kg ont été collectés, M<sup>me</sup> Romarie du service prévention des déchets de Laval Agglo apportant ses conseils sur le tri sélectif.

Lors de cette matinée, 61 composteurs individuels ont été distribués aux habitants de Louverné et ses alentours. Une formation dispensée par les équipes d'animation de Laval Agglo qui ont pu apporter leurs conseils pour réussir un bon compost.

Enfin, l'Espace Eco a ouvert son barnum représentant l'intérieur d'une maison pour apporter tous les petits écogestes afin de réduire sa facture d'énergie. Ainsi, adapter des multiprises pour ses appareils ménagers ou encore poser un aérateur sur les robinets pour limiter leur débit sont, entre autres, des solutions efficaces et peu contraignantes.



## VISITE GUIDÉE

# Le meilleur déchet est celui que l'on ne produit pas

Le mercredi 20 septembre 2023, 13 élus de Louverné ont participé à une visite guidée de l'entreprise Séché Environnement.

Durant cette visite, les élus ont eu l'occasion de découvrir :

- > Le centre de tri (tri des déchets issus des conteneurs jaunes), une occasion unique de rappeler les bons gestes de tri.
- > La valorisation énergétique (cogénération biogaz – CSR (combustible solide de récupération) production et valorisation – première chaufferie CSR de France alimentée par cette énergie renouvelable)
- > Le traitement et la mise en sécurité des déchets non valorisables
- > La préservation de la biodiversité commune avec la présentation de la démarche par un écologue sur le site réhabilité de Mézerolles.



Découvrez  
l'application mobile  
téléchargeable  
CITEO

qui permet de se géolocaliser  
et de connaître les consignes  
de tri partout en France



# Opération « Louverné vue du ciel »

Louverné a eu le privilège d'être photographiée du ciel, opération menée par le Courrier de la Mayenne. Ces photos étaient accompagnées d'une carte d'identité de la commune, d'un historique, d'une rencontre avec le Maire et du portrait d'une figure locale. Merci aux Louvernéens pour leur témoignage.

Cette édition de 4 pages offerte par la municipalité a été déposée dans vos boîtes aux lettres fin juin.



## Site internet



L'équipe municipale vous informe que le site internet va faire "peau neuve" pour permettre la mise en accessibilité, ce qui pourra expliquer les pages en construction.

Retrouvez les actualités sur les panneaux lumineux et sur la page Facebook de la ville :

 **Ville de Louverné**

Merci de votre compréhension.



## RENDEZ-VOUS À LA MAIRIE

### Objet perdu

**Vous avez trouvé ou perdu un objet ?  
Ayez le réflexe simple et efficace !**

**Déposez l'objet en mairie, elle se chargera  
de le signaler sur la page Facebook.**

**Vous cherchez un objet égaré ?  
Appelez la mairie ou déplacez-vous directement !**

## Louverné s'illumine

### Vendredi 1<sup>er</sup> décembre

- Mise en lumière à 19h00 - Place des Anciens Combattants

Comme l'an passé, les enfants pourront amener de beaux messages à insérer dans des boules de Noël et les accrocher dans les sapins. Pendant cette animation, musique, buvette et restauration sur place.

### Samedi 2 décembre

- Spectacle Noël Magique à 10h30 - Médiathèque

La médiathèque accueille un spectacle de magie et de sculptures sur ballons. Pour un Noël réellement magique !

### Dimanche 3 décembre

- Marché de Noël de 10h00 à 18h00 à la salle des Pléiades
- Animation au profit du téléthon
- Buvette
- Restauration sur place
- Vente d'idées cadeaux



## LAVAL AGGLO

### Logements vacants : des conseils aux propriétaires

Laval Agglomération propose aux propriétaires de biens vacants de bénéficier d'aides en vue de les remettre sur le marché locatif.

Vous êtes propriétaire d'un bien vacant (logement, cellule commerciale, bureau) qui pourrait être remis sur le marché en tant que logement locatif ?

Laval Agglo vous propose de bénéficier gratuitement de l'intervention d'un architecte et d'un conseiller France Rénov' afin de vous accompagner dans votre réflexion : visite sur site, définition du projet et de sa faisabilité économique, diagnostic énergétique, conseils techniques et financiers pour les travaux.

Lors de cet accompagnement, vous serez aussi informé sur les avantages fiscaux et garanties auxquels vous pouvez prétendre en vue de la location.

Cette initiative s'inscrit dans la démarche de lutte contre la vacance des logements engagée par Laval Agglomération.

**Pour en savoir plus, contactez le service Habitat de Laval Agglomération, au 02 43 49 44 24.**



## DON DU SANG ADSB Louverné / La Chapelle Anthenaïse



L'ADSB Louverné - La Chapelle Anthenaïse organise chaque année 6 collectes de sang à Louverné - Salle des Pléiades de 15h30 à 19h00.

### Les dates pour 2024

- Vendredi 26 janvier
- vendredi 26 juillet
- Vendredi 22 mars
- vendredi 27 septembre
- Vendredi 31 mai
- vendredi 22 novembre



Pour donner son sang, il suffit de prendre RDV en suivant ce lien : [www.dondesang.efs.sante.fr](http://www.dondesang.efs.sante.fr)

On peut donner son sang à partir de 18 ans, il faut peser 50 kg et être en bonne santé.

Les projets pour 2024, continuer à promouvoir le don de sang. Les malades ont besoin de nous.

« Donnons au sang le pouvoir de soigner »

Les volontaires souhaitant rejoindre notre association sont les bienvenus.



## L'AMICALE LAÏQUE les rendez-vous

C'est avec un immense plaisir que nous vous avons retrouvé en juin dernier pour la fête champêtre et profiter du spectacle de nos enfants.

La nouvelle année scolaire est déjà entamée. Elle sera ponctuée d'événements conviviaux, l'occasion de créer des liens entre les familles et de récolter des fonds pour financer une partie des projets de l'école.

Tous les parents d'élèves qui souhaitent rejoindre l'équipe pour une journée ou pour l'année sont les bienvenus !



[louverneamicalelaique@gmail.com](mailto:louverneamicalelaique@gmail.com)  
06 76 44 64 56



spectacle de magie et ventriloquie

*"Benny the magique Show"*

SAMEDI 18 NOVEMBRE,  
Salle des Pléiades - 18h00

## ATTRAP'JEUX

### Quatrième lancer de dés pour Attrap'jeux !

L'année s'est terminée avec notre participation au festival du jeu de Laval le 3 juin dernier, événement regroupant différents acteurs sur le thème du jeu sous toutes ses formes. Ce fut une belle expérience que nous comptons renouveler l'année prochaine.

En cette rentrée, les louvernéens ont pu nous retrouver au traditionnel forum des associations à la salle des Pléiades.

Un Après-midi jeux de société sera au programme cet automne à la médiathèque, le samedi 18 novembre prochain.

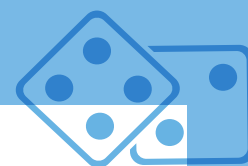
Venez partager notre passion, les mardis et vendredis soir à partir de 20 h 30 au 10 place Saint-Martin.

Nous souhaitons à tous une belle rentrée ludique.



Pour plus d'informations contactez-nous par mail :

[attrapjeux@gmail.com](mailto:attrapjeux@gmail.com)   @Attrap'Jeux





## BASKET CLUB LOUVERNÉEN Nouvelle année sportive, nouveau challenge !!!

«Après une belle fin d'année couronnée par la victoire de nos U15 masculin en finale départementale du challenge, nous repartons sur une nouvelle saison où nos seniors filles vont découvrir la Pré-Région.

Dès à présent, pensez à réserver votre 27 janvier 2024 pour la soirée basket qui rime avec convivialité et bonne humeur.

En attendant, vous pouvez dès à présent venir supporter nos équipes à domicile. Elles ont besoin de vous !!!

Au plaisir de vous retrouver dans la salle, dans les gradins ou sur le terrain.».

Le bureau du BCL



## ENSEMBLE VOCAL ET INSTRUMENTAL "MUSICA" En préparation pour les 20 ans d'existence



Riche en couleurs et en émotions, cette saison aura été marquée par le concert du 4 mars 2023 aux Angenoises de Bonchamp.

Avec pour thème "Traversées Celtiques", ce spectacle avait pour but de faire un tour d'horizon musical de ce monde Celtique, si proche de nous.

Au son des bombardes et binious, Harpe Celtique et Uilleann pipes, le public a pu vibrer et montrer son enthousiasme.



En attendant de fêter ses 20 ans d'existence en 2025, Musica prépare un concert, pour l'année 2024, qui mettra en avant tout ce qui concerne les cordes. Cordes vocales, guitare, violon, piano etc.

La date sera communiquée très prochainement. Enfin, comme chaque début de saison, notre ensemble vocal recrute de nouveaux choristes. Une bonne connaissance de la musique, serait un plus très apprécié.

Nous répétons tous les jeudis soir à 20h15, ancienne mairie, place Saint Martin à Louverné.



Contact : Maurice BIGOT  
06 83 49 33 33

## CLUB CYCLOTOURISTE LOUVERNÉEN Les actualités du cyclo

Les activités cyclos perdurent avec les sorties hebdomadaires habituelles.

Les cyclos ont effectué leur grande sortie annuelle de 140 km sous le soleil au départ de Baugé (49) le 3 juin en longeant la Loire jusqu'à Langeais et retour à travers la campagne.

Avec les vacances certains ont emmené leur vélo et on donc porté les couleurs de Louverné aux quatre coins de la France.

Les cyclos se sont retrouvés le vendredi 8 septembre autour d'un barbecue pour un moment convivial.

Toute personne intéressée par la pratique du vélo en mode cyclotourisme est la bienvenue.







## GÉNÉRATION RETRAITÉS LOUVERNÉ Les activités 2023

Le 29 juin nous avons organisé un pique-nique à la Vannerie pour nos adhérents. 140 personnes avaient répondu à cette invitation pour un moment de convivialité très apprécié.

Nous organisons notre thé dansant le dimanche 19 novembre à la salle des Pléiades avec Jérôme Robert. Vous y êtes tous invités.

Nous démarrons une activité chorale éphémère avec le CRD un lundi après midi tous les 15 jours à partir du 25 septembre.

**Pour tout renseignement :**  
**Christiane CHARTIER 06 03 36 12 82**



## MNE Conférence

Vendredi 1<sup>er</sup> décembre à 20h Espace Renoir

L'association Mayenne Nature Environnement édite un Atlas sur les libellules de la Mayenne.

56 espèces y sont représentées avec photos, cartes de répartition...

À cette occasion elle propose une Conférence avec projections et échanges en présence des auteurs - GRATUIT.

Le livre sera en vente à partir de ce jour-là au prix de 29 euros.

Venez nombreux à la rencontre de ces «dragons volants» majestueux et fascinants.



## COMITÉ DE JUMELAGE



## Louverné – La Chapelle Anthenaise / Gundelfingen a.d Donau (Bavière)

**GUNDELFINGEN a.d Donau (Bavière)**  
**« Séjour familles /enfants »**  
**Week-end de l'Ascension 2023**



Une délégation de 51 louvernéens et anthenais emmenée par M<sup>mes</sup> les Maires Isabelle Fougeray et Sylvie Vielle, était à Gundelfingen pendant le week-end de l'Ascension. Ce séjour s'est déroulé dans une ambiance chaleureuse et festive typiquement bavaroise, avec un programme dense : visite guidée de Munich avec une flânerie libre dans le centre historique autour de la « Marienplatz » ; participation à la course à pied « Gundelfinger Nordschwabenlauf » où l'équipe « franco-allemande » a remporté une belle 9<sup>e</sup> place sur 23 équipes engagées (250 sportifs) ; visite de la nouvelle caserne de pompiers ; temps de recueillement pour la paix en Ukraine. Un hommage a été rendu à deux femmes, disparues en 2012 : M<sup>me</sup> Barbara Lutzmann, et M<sup>me</sup> Lucienne Lepeu, Louvernéenne, très impliquée dans la création de notre jumelage.

M. Dieter Nägele, le nouveau maire, s'est montré très sensible à ces relations d'amitié de 30 ans, symbolisées par la remise d'une sculpture de M. Roger Landelle.



## Pentecôte 2024 / Accueil de nos amis de Gundelfingen

D'ores et déjà réservez votre week-end du 18 au 21 mai 2024 – rejoignez-nous dans cette belle aventure en devenant famille d'accueil – au programme (en construction) visites, repas collectif, musique, jeux collectifs ...

## Prochain Rendez – vous : Assemblée Générale

Mercredi 8 Novembre – 20h30

Salle Abbé Saget – 53950 Chapelle Anthenaise

Présentation des projets 2024 / Accueil Pentecôte 2024



**Contact :**  
**Angélique Renault, Présidente**  
**06 85 07 91 69 (de préférence par SMS)**  
**angelique.jumelage@gmail.com**



## LOUVERNÉ RUNNING Ça bouge au running !

### Projets de la saison

Cette saison, différents évènements sont à nouveau prévus : sorties avec d'autres associations de running de l'agglomération, la participation aux courses locales, à un trail en bord de mer (Erquy, Saint-Brieuc) et en montagne (Festival des Templiers à Millau). La vie de l'association sera également agrémentée de moments conviviaux entre les adhérents et leur famille tels que la galette des rois en janvier et le pique-nique en juin.

### Groupe pour débutants

Les personnes qui souhaitent s'initier à la course à pied peuvent encore s'inscrire dans la nouvelle section « Débutants » que l'association propose depuis cette saison, en plus des autres groupes d'entraînements pour les coureurs intermédiaires et expérimentés, ou adeptes du trail. Les novices seront pris en charge par des pratiquants aguerris, qui se relayeront pour les encadrer les mardis ou jeudis, à 18h15.

Mais au fait, c'est quoi un débutant ? Un débutant est une personne qui n'est pas capable de courir plus de 30 minutes en état d'aisance respiratoire.

L'objectif des entraînements sera donc d'aider chaque débutant à progresser pour être en mesure de courir une heure, puis à intégrer les autres groupes et s'inscrire à des épreuves locales s'ils le souhaitent.



### Nos nouveaux maillots !!

Merci à nos sponsors pour ces beaux maillots et à ECHOLOGIA pour nous avoir accueilli sur leur site ☺

### Une course en 2025

C'est décidé : 5 années après la dernière édition du Défi Louvernéen, Louverné Running va lancer une nouvelle course au printemps 2025.

Le site Echologia constituera l'épicentre de cette nouvelle aventure, promettant un parcours absolument exceptionnel.

### Et d'ici là, le Téléthon !

Le running vous donne déjà rendez-vous pour le téléthon début décembre avec un parcours adapté à tout public.



Contact  
[louverne.running@gmail.com](mailto:louverne.running@gmail.com)

## TEAM VTT

### Retour sur les 2 randonnées organisées par la Team VTT Louverné :

Encore un beau succès lors de cette édition 2023 qui a récompensé les adhérents et les bénévoles de la Team ainsi que les propriétaires des terrains traversés, car cette année beaucoup de travail de recherche, de nettoyage et de débroussaillage ont été effectués pour permettre aux participants de randonner en toute sécurité et de découvrir des paysages admirables.



L'organisation a été aussi améliorée pour accueillir les randonneurs dans de bonnes conditions, toute cette implication de chacun a permis à plus de 750 participants de se faire plaisir sur les 2 jours. La Team VTT Louverné vous donne rendez-vous l'an prochain le 06 et le 7 juillet 2024 pour une nouvelle édition sur des circuits déjà en préparation. Autre rendez-vous : le Téléthon qui aura lieu le Dimanche 03 Décembre 2023 sur le parvis de l'Église.



Vous roulez en VTT mais vous ne connaissez pas les chemins, vous voulez vous améliorer dans ce sport, connaître d'autres vététistes rejoignez la Team VTT Louverné - essais avant inscription et 20€ d'adhésion

Contact : Laurent Garnier - 06 04 49 38 92



## TENNIS CLUB LOUVERNÉ Des nouvelles du Club

La saison 2023-2024 est lancée. Elle s'annonce riche et passionnante... avec des effectifs en hausse (+10%). Tout le monde peut s'essayer à la compétition.

Nous avons ainsi engagé une équipe supplémentaire en championnat jeunes. Six équipes, entre 11 et 18 ans, défendront les couleurs du club sur les courts mayennais.

Des adultes nous rejoignent également, attirés par la découverte ou la redécouverte du tennis. Peut-être viendront-ils garnir les rangs des cinq équipes séniors. Celles-ci vont surfer sur leurs succès de la saison passée. L'équipe 1 Messieurs monte en Régionale 2 et l'équipe 2 en Pré-Régionale. L'équipe Dames, portée par la jeunesse, accède pour la première fois à l'élite Régionale (R3). Il va y avoir du niveau mais, avec cette deuxième montée en deux ans, nos filles nous ont démontré qu'elles avaient du cœur et du talent. Enfin, l'équipe 3 Messieurs continuera en division départementale et les Séniors +35 brilleront encore en Régionale 2.

Le TC Louverné gagne et démontre, ainsi, année après année, qu'il est un petit club sur lequel il faut compter. Mais, un jour, sa progression pourrait se voir empêchée par les installations.

La compétition est dominante mais on essaie de laisser une place au tennis-loisirs, sur les courts extérieurs, à la belle saison, ou en salle. L'ouverture de nouveaux créneaux loisirs le jeudi soir devraient en ravir plus d'un. Alors, si le cœur vous en dit, poussez la porte du club-house et venez taper la balle avec nous.

Belle saison à tous.



**Assemblée Générale**  
JEUDI 19 OCTOBRE  
À 19H30



## LOISIRS CRÉATIFS Scrapcopines 53

**SCRAPBOOKING Adultes**  
*Loisirs Créatifs*

Ateliers mensuels  
(aides pour les débutantes)

Matériels à disposition :  
tampons, perforatrices,  
machines de découpes ...

Quand :  
le mercredi  
créneau de 16h à 22 h  
(libre d'arriver  
à l'heure que vous voulez)

Où :  
Espace Renoir à Louverné

Vous aimez bricoler, décorer  
le tout dans la bonne ambiance.

Venez nous rejoindre pour  
confectionner une carte  
pour une fête, un anniversaire...

créer un petit album avec des  
photos de vos week-ends,  
vacances, enfants ...

Contact : Laurence au 06 03 46 64 65  
Association Scrapcopines 53



## COMITÉ D'ANIMATION Des nouvelles des bénévoles

Tout d'abord, franc succès pour la fête communale qui s'est déroulée dans la salle des Pléiades avec une décoration sur le thème gingnette et le public a joué le jeu avec leurs tenues appropriées au thème. L'orchestre Chrysalide a assuré l'ambiance.

Le lendemain, vide grenier avec la nouveauté d'être situé dans le centre bourg mais qui fut interrompu par un arrêté préfectoral à cause du temps. Nous avons dû faire remballer les exposants qui ont très bien compris que c'était pour la sécurité de tout le monde.

La prochaine manifestation sera le marché de Noël le dimanche 03/12 à la salle des Pléiades.



Pour ceux qui souhaitent exposer merci de contacter le comité d'animation à :  
[comite.anim.louverne@orange.fr](mailto:comite.anim.louverne@orange.fr)  
selon la place de disponible.

