

Le petit Louvernéen

Bulletin Municipal de Louverné

octobre 2015

N° 79





03 / Le Mot **du Maire**

04 / Conseil **municipal**

06 / Site **internet**

07 / **Habitat**

08 / Vie **économique**

08 / **Travaux**

11 / Enfance et **jeunesse**

14 / **Environnement**

15 / Actions **sociales**

16 / Culture et **animations**

18 / Louverné **en bref**

19 / Le courrier des **associations**

23 / **À vos agendas**

24 / **Mémento**



7

Habitat
Lotissement
Le Cormier



11
Enfance
et **jeunesse**

Le mot du maire



La rentrée scolaire

Ce sont 598 enfants qui sont accueillis cette année dans les deux groupes scolaires de Louverné. Les derniers jours précédant la rentrée ont été très actifs pour donner aux enfants de l'école élémentaire Jean de La Fontaine des conditions d'accueil satisfaisantes malgré les travaux entrepris au cours de l'été ; ces derniers, qui portent sur la réhabilitation complète de la cour et du bâtiment (étanchéité, isolation extérieure, remplacement des huisseries et du chauffage, mise en accessibilité ...), vont s'échelonner sur encore près de 5 mois. Compte tenu de leur volume et de leur durée, il n'était pas envisageable de les réaliser uniquement pendant les périodes de vacances scolaires. Avec les entreprises, les services municipaux et les enseignants, nous mettons tout en œuvre pour minimiser la gêne qu'ils engendrent mais sans pouvoir les faire disparaître totalement. C'est donc la compréhension et la tolérance de tous que je sollicite pendant cette période. Cette opération de grande ampleur (plus d'un million d'euros) n'a d'autre finalité que celle d'offrir à l'équipe enseignante et à ses élèves une école agrandie, modernisée et accessible à tous.

Le Forum des associations

Organisé le 5 septembre dernier dans la Salle Pierre de Coubertin récemment rénovée (à la grande satisfaction des sportifs), le forum des associations a rencontré un vif succès avec souvent plus d'inscrits que l'année précédente dans de nombreuses associations.

La coulée Verte

Interrompus au mois d'août, les travaux d'aménagement de la coulée verte ont repris de plus belle début septembre avec pour objectif leur achèvement avant le début de l'hiver.

Le déménagement temporaire de la mairie

Les services administratifs municipaux ont déménagé le 28 septembre dernier dans les locaux de l'ancienne maison médicale pour permettre la mise en œuvre des travaux de restructuration-extension de l'actuelle mairie.

Décidés dans le cadre du budget voté en début d'année, ces travaux sont rendus nécessaires pour :

- répondre aux normes d'accessibilité du public et des salariés,
- augmenter le nombre de bureaux (seulement 6 bureaux pour l'ensemble du personnel et les élus)
- améliorer la confidentialité et les conditions d'accueil du public
- doter la mairie d'une salle pour les réunions du conseil municipal qui avaient dû être provisoirement délocalisées à l'espace Renoir
- construire une salle des mariages plus spacieuse pour accueillir correctement les mariés et leurs familles.

Ils s'inscrivent dans notre politique d'investissement qui consiste à adapter nos équipements à l'évolution connue de la population de la commune tout en se projetant sur ses besoins à plus long terme.

Ces travaux ont fait l'objet d'une recherche active de subventions dont l'obtention nous permettra de conserver une situation financière saine malgré un contexte économique difficile pour les collectivités.

Bien cordialement

Alain Boisbouvier

Les réunions du Conseil municipal

Quatre réunions du Conseil Municipal se sont tenues depuis la diffusion du « Petit Louvernéen n°78 » ; Les décisions prises au cours de ces réunions sont résumées ci-après :

Affaires Générales

- Une convention est conclue avec Laval Agglomération pour la mise à disposition de liseuses auprès de la médiathèque
- La commune de Louverné adhère au service de paiement en ligne des recettes publiques locales (TIPI) afin de permettre aux usagers des services périscolaires et de restauration scolaire le règlement de leurs factures par internet.
- Elle adhère également au groupement de commandes constitué entre Laval Agglomération, les communes de l'agglomération Lavalloise et le CCAS de Laval pour l'acquisition et la livraison de produits d'Hygiène et d'entretien.

Affaires sanitaires

- Le conseil décide la création d'un fonds communal d'aide à la destruction de nids de frelons asiatiques

Affaires scolaires

- La convention conclue avec l'Organisme de Gestion des Ecoles Privées (OGEC) est actualisée afin de préciser les effectifs retenus pour le calcul de la participation communale versée annuellement à l'OGEC et de mieux prendre en compte l'évolution des charges des écoles publiques de la commune qui servent de référence pour le calcul de cette participation.

- La participation des communes extérieures aux frais de fonctionnement des écoles publiques de LOUVERNÉ au titre de l'année scolaire 2014-2015 est fixée à :

- 1 266,57 € /élève d'école maternelle

- 404,51 € /élève d'école primaire

Compte tenu des engagements pris antérieurement par la commune le montant de cette participation sera ramené à :

949,93 € /élève d'école maternelle (Abattement de 25%)

et 303,38 € /élève d'école primaire (Abattement également fixé à 25%)

pour les communes de MONTFLOURS, LA CHAPELLE ANTHENAISE, SACE et ST GERMAIN D'ANXURE.

Aménagements Urbains

- Le conseil décide l'acquisition des immeubles à usage d'habitation et de garage poids-lourds situés 18 et 18 bis rue Nationale ; La prise de possession de ces immeubles, destinés à la mise en œuvre du projet de requalification du centre-bourg, n'interviendra toutefois qu'au 1^{er} octobre 2017.

Assainissement

- La part fixe de la redevance assainissement est portée à 44€/an, payables en deux fois, à compter du 1^{er} juillet 2015.

Bâtiments communaux

- Une subvention de 80 000€ est sollicitée auprès de la région, dans le cadre du nouveau Contrat Régional, pour abonder le financement de la réhabilitation du groupe scolaire Jean de la Fontaine. Le forfait définitif de rémunération de l'équipe de maîtrise d'œuvre (A3 architecture/BET Acore ingénierie) en charge de cette opération est arrêté à 59 401,50€ HT.

- L'avant-projet définitif de la restructuration-extension de la mairie est approuvé à l'unanimité ; le coût des travaux est évalué à 792 000€ HT et le forfait définitif de rémunération de l'équipe de maîtrise d'œuvre (Fred PETR Architectes/BET Acore) porté en conséquence à 56 520,00€ HT. Une subvention exceptionnelle de 7 500€ est sollicitée auprès du ministère de l'intérieur (réserve parlementaire) pour compléter le financement de l'opération.

- Le Conseil Municipal a approuvé l'Agenda d'Accessibilité Programmé (Ad'ap) des établissements communaux recevant du public et s'est engagé à respecter l'échéancier de mise en œuvre des travaux correspondants qui s'échelonnent de 2015 à 2020.

Réseaux divers

- SNCF réseau indemniser la commune - à hauteur de 39 000€ - des conséquences de la fermeture du passage à niveau 154 au lieu-dit « la rivière » ; le maire est autorisé à signer la convention à intervenir à cet effet.

Musique

- Les tarifs de l'école municipale de musique sont majorés de 1,5% à la rentrée 2015-2016.



Il est rappelé que les procès-verbaux du conseil municipal sont consultables, dans leur intégralité, au secrétariat de la mairie et à la rubrique « Le conseil Municipal-délibérations » du site internet de la commune www.louverne.fr



Domaine privé, Domaine Public

- Une convention est conclue avec le conseil départemental pour l'entretien des dépendances, au droit de la chaussée, dans l'emprise de la RD 901 entre la sortie Nord de l'agglomération et l'échangeur Louverné Nord.
- La date limite de paiement, par la société Echologia, du prix de vente de l'ensemble immobilier des gravus est reportée au 30 avril 2017 au plus tard.
- Le conseil donne son accord de principe à l'implantation d'un nouvel émetteur « Orange » au lieu-dit la Vannerie ; pour préserver la qualité du site, les équipements techniques seront intégrés dans la forme d'un poteau cylindrique du même type que ceux réalisés par l'opérateur en périmètre O.N.F (office national des forêts).

Environnement

- Après celle de 112 000€ obtenue dans le cadre du Contrat Régional de Bassin Versant, le conseil municipal sollicite une subvention de 150 000€ au titre du Nouveau Contrat Régional pour financer les travaux d'aménagement de la «coulée verte» dans le secteur « Barrière-Charterrie-Pré-Pierre » ;

Finances

- Le Conseil municipal sollicite le bénéfice du fond de concours de Laval Agglomération pour subventionner, à hauteur de 33 782 €, les études et les travaux afférents à la réhabilitation-extension de la Mairie.

Intercommunalité

- Le conseil municipal a donné un avis favorable au projet de schéma de mutualisation élaboré par Laval Agglomération pour la période 2015-2020 et successivement :

- Adhéré au service commun d'instruction des autorisations d'urbanisme créé par l'agglomération
- Accepté l'extension des compétences de la communauté d'agglomération à la mise en réseau des bibliothèques des communes de l'agglomération Lavalloise.
- Accepté également l'extension des compétences de « Laval Agglo » en matière de Plan Local d'Urbanisme et de tout document en tenant lieu.
- Adhéré enfin à la convention constitutive du groupement de commandes publiques entre la ville de LAVAL et certaines communes de l'Agglomération Lavalloise intéressées, en vue de passer des marchés concernant l'acquisition et la livraison de peinture de terrains de football.

Lotissements

- Le montant du marché conclu avec EUROVIA SA, pour la mise en œuvre des travaux de terrassements, voirie, assainissement nécessaires à la viabilisation du lotissement de « La Pouplinière », est ramené de 1 201 698,46€ HT à 1 152 127,46€ HT.

Petite enfance - Jeunesse

- Les tarifs de l'accueil périscolaire, des mercredis loisirs et de restauration scolaire sont revalorisés de 1,5% en moyenne à compter de la rentrée 2015-2016.

Urbanisme-POS-PLU

Le conseil approuve la modification n°4 du plan local d'urbanisme (PLU) communal qui permettra l'ouverture à l'urbanisation des terrains situés au Nord de l'autoroute (secteur de la motte babin) et l'aménagement d'une nouvelle zone d'activités communautaire en lieu et place de la base travaux « Eiffage » .



Un nouveau site internet pour la ville www.louverne.fr

Une image plus moderne, des informations plus exhaustives et interactives, de nouveaux services en ligne, Louverné renforce sa présence sur le web et se dote d'un nouveau site internet.

100
internautes
en moyenne
chaque jour



Ces rubriques, proposées dans un menu, qui se veut clair et intuitif, permettent une navigation par thèmes et centres d'intérêts.

Autre nouveauté, le site dispose de présent d'une vraie place dédiée à l'information avec en 1^{ère} page les actualités de la ville et un agenda mis à jour régulièrement.

Aujourd'hui, c'est plus de 100 internauts en moyenne qui vont sur ce site chaque jour. Nul doute que cette fréquentation augmentera encore avec de nouveaux services !

louverne.fr est également la porte d'entrée naturelle ou le relais de notre ville vers les médias sociaux. Le nouveau site permet là encore d'être en phase avec les modes de communication actuels et les outils du Web 2.0 qui facilitent le partage de contenus entre usagers d'internet. La page Facebook de la ville, le compte Twitter, la chaîne YouTube ou encore la galerie Flickr sont autant de moyens de partager l'information et recueillir vos avis ou de commenter les actualités qui sont publiées quotidiennement.

La ville de Louverné est maintenant reconnaissable sur les réseaux sociaux avec son nouveau logo.

Complément du bulletin municipal d'information, le site internet a l'avantage de donner une information immédiate et réactive. En refondant le site internet de la ville, les objectifs de la municipalité étaient de délivrer une information pratique, plus facile à actualiser, permettant une plus grande interactivité avec les citoyens et les visiteurs. Des évolutions et nouveaux services seront désormais possibles comme prochainement avec la mise en ligne d'un service de paiement en ligne, la demande de réservation des salles municipales ou la possibilité de proposer des articles ou des événements.

Le site internet, basé sur une solution "open source", se veut évolutif. Consultable aussi facilement sur son ordinateur personnel que sa tablette ou son smartphone, il répond aux

besoins de mobilité des utilisateurs et respecte les recommandations RGAA pour l'accessibilité aux personnes en situation de handicap.

Un contenu décliné autour de 6 rubriques, elles-mêmes divisées en articles, qui assurent l'architecture du site :

- Découvrir Louverné
- Vie Municipale
- Cadre de vie
- Enfance, Jeunesse
- Solidarité, Santé
- Loisirs



[facebook.com/ville.louverne](https://www.facebook.com/ville.louverne)



twitter.com/villelouverne



La newsletter est en ligne depuis octobre, abonnez-vous.



Requalification du centre bourg

A ce jour, les acquisitions foncières nécessaires à ce projet sont pratiquement validées.

Un appel d'offres est en cours pour les études préalables à la réalisation d'un schéma de requalification du cœur de bourg et de maîtrise d'œuvre des travaux d'aménagement de la voirie et autres espaces publics.

Le bureau d'études retenu aura

pour mission de nous proposer plusieurs scénarii pour le printemps prochain et d'associer la population et les commerçants afin que ce projet soit celui de la Municipalité et des Louvernéens.



Lotissements du Cormier et de la Barrière

Le rythme soutenu des constructions dans les lotissements de la barrière et du Cormier confirme la belle attractivité de la Commune de Louverné.



En effet, une quarantaine de permis de construire sont délivrés chaque année : ainsi, sur les 79 parcelles libres de constructeurs offertes, 58 terrains sont actuellement vendus et 15 options sont déposées.

En ce qui concerne les logements locatifs Méduane Habitat, 14 seront disponibles pour le printemps 2016, 8 autres à suivre sur le second semestre et les 10 derniers (en cours d'élevation gros-œuvre) pour la rentrée 2016.

Chemin de Niafles



Les travaux de la route d'accès à Niafles par les Morandières ont été réalisés provisoirement au cours de l'été par la société Eiffage, qui va prochainement totalement la refaire à sa charge, sécurisant ainsi cette voie quelque peu « malmenée » au cours des travaux de la ligne LGV.

Au gré du pinceau

Née d'une réelle passion pour la créativité, la décoration, la rénovation d'objets et de meubles anciens, Catherine Vantrimpont a créé son activité à Louverné depuis Mai dernier.



Avec ses pinceaux, elle redonne vie à vos meubles laissés parfois à l'abandon.

Elle les relooke en les customisant pour qu'ils soient de nouveau à votre goût et crée des objets de décoration.



Contact :
Catherine Vantrimpont
06 83 55 87 60
www.augrédupinceau.fr

Transfert Salon de coiffure



Depuis le 11 Août, le salon de coiffure « Hair Nuances » a investi ses tous nouveaux locaux dans « Les Roselières » situés 2 rue du Lavoir à l'angle de la rue nationale.

Marina LOTTIN et toute son équipe vous accueillent dans un salon neuf, spacieux avec une nouvelle décoration et un nouveau mobilier adapté à l'activité.

Tel : 02 43 01 11 52
Ouvert du lundi à midi au samedi 17h

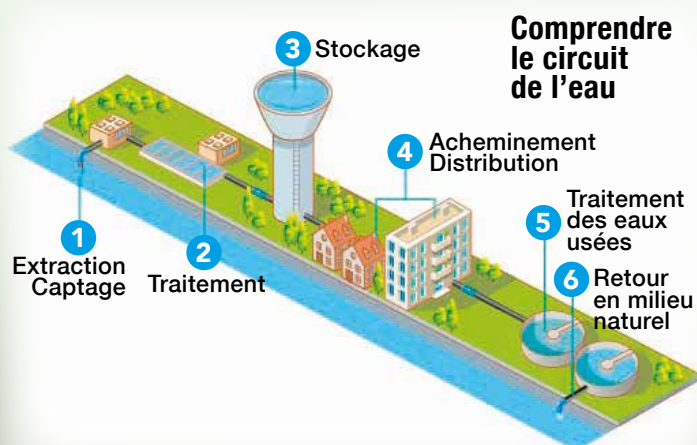
Le Chénot

Le forage et l'équipement de l'usine des eaux du Chénot se terminent, les essais de pompage réalisés courant août se révèlent satisfaisants pour la mise en service de cette production d'eau potable dont les premiers mètres cube devraient circuler dans les canalisations du SIEAP en début d'année prochaine. D'ici là, sont affinés et validés tous les tests et réglages du fonctionnement de l'installation.

Pourquoi nous n'étions pas concernés par l'alerte pollution ?

Suite à l'alerte de pollution de l'eau potable donnée par la Préfecture de la Mayenne courant septembre, la ville de Louverné vous a informé qu'elle n'était pas concernée.

En effet, l'eau de la commune ne provient pas de l'usine d'eau de Laval (sauf la zone autoroutière) mais de zones de captage distinctes (usine d'eau de St Jean sur Mayenne).



La coulée verte

Les travaux d'aménagement de la coulée verte démarrés le 15 juin par un rafraîchissement des haies existantes et d'importants mouvements de terre sont aujourd'hui pratiquement terminés.

Nous pouvons désormais imaginer l'organisation du site avec la restauration et reméandrage du ruisseau, la création et requalification de zones humides, la réalisation de bassins de rétention des eaux pluviales, l'aménagement de sentiers, des travaux d'enrochement, la mise en place de platelage bois pour le franchissement des zones humides, la création de zone à point de vue

pédagogique sur ponton, le théâtre de verdure et son amphithéâtre.

L'aménagement d'une zone de pique-nique, de stationnements et d'un local sanitaire sont en cours. Lorsque la période sera propice viendront les plantations du verger.

Le site devrait être ouvert au public fin novembre si les conditions atmosphériques se maintiennent.



Travaux de rénovation salle Pierre de Coubertin

L'an passé à la même époque, la salle Colette Besson avait subi des travaux. Cet été, c'est au tour de la salle des sports Pierre de Coubertin de bénéficier d'importants travaux de rénovation, étalés sur plusieurs semaines.

Les panneaux translucides de la toiture ont été remplacés par des panneaux en tôle laquée, dans le but de supprimer les fuites engendrées par l'hétérogénéité des matériaux précédents (Ets Chabrun, Montsûrs). Quatre portes extérieures ont été remplacées, ces travaux de menuiserie ont été confiés à l'entreprise louvernéenne Lancelin.

Les panneaux de basket ont également été changés (Intersport, Saint-Berthevin). Le sol sportif a été entièrement refait et les tracés revus (ST Groupe, Boisseron) pour répondre d'une part aux nouvelles réglementations sportives, et d'autre part aux besoins de nouvelles associations sportives.

Après une période de séchage, la salle était accessible pour la reprise des activités, au début du mois de Septembre.

Le montant des travaux avoisine 110.000 €, dont 35% ont bénéficié d'une subvention de l'état au titre de la DETR 2015.



110 000 €
de travaux

35%
de subventions

Les travaux de la mairie, c'est parti !

Les locaux de la mairie se sont libérés fin septembre, pour permettre le début des travaux de la rénovation et l'extension de la mairie. Les travaux commencent par la démolition des deux annexes latérales de la mairie et du local annexe des toilettes publiques et du garage.



Cette même équipe a déjà réalisé l'espace Renoir et la médiathèque.

Les services de la mairie vous accueillent, dans de bonnes conditions, dans les anciens cabinets médicaux, au pied de l'église. Un élément modulable est installé sur le parking pour accueillir les bureaux du maire et des adjoints. La municipalité va réinvestir les locaux de l'ancienne mairie pour les réunions et les mariages. Des toilettes publiques vont venir compléter cet équipement provisoire.

Ces travaux vont durer environ neuf mois avec une installation dans les nouveaux locaux prévue début du second semestre 2016.

C'est le cabinet d'architecte Fred PETR de Rennes et le cabinet d'ingénierie ACORE de Louverné qui sont chargés, avec le concours d'entreprises locales, de la réalisation et du suivi des travaux.

Rentrée scolaire 2015-2016, travaux sur le Groupe scolaire Jean de la Fontaine

Ce sont près de 600 élèves qui ont repris le chemin de l'école le 1^{er} septembre sur Louverné.

Une rentrée qui s'effectue cette année dans les travaux de réhabilitation énergétique et d'accessibilité pour le groupe scolaire Jean de la Fontaine et particulièrement l'école élémentaire. Les travaux ont débuté début juin, pour s'achever en fin d'année.

L'enrobé de la cour a été finalisé juste à temps pour la rentrée et chacun a pu apprécier cet espace rendu accessible sur son ensemble.

L'ouverture d'un 9^{ème} poste d'enseignant décidée en avril dernier par l'inspection

Académique nous a également conduits à décider la construction d'une 9^{ème} classe en extension du bâtiment actuel (prévision de mise à disposition début d'année 2016).

598

élèves on fait leur rentrée à Louverné



Groupe scolaire « Jean de la Fontaine »

358

élèves

École maternelle publique

Notre école comporte 5 classes

Nous avons effectué une très bonne rentrée, tous les élèves ont retrouvé les maîtresses et des nouveaux maîtres. Les petits et leurs parents ont découvert l'école le jour de la prérentrée, ce qui leur a permis d'être rassurés le jour J.

Les activités seront articulées dans l'ensemble autour du thème de la nature (sous toutes ses formes), nous aurons aussi bien d'autres activités, des sorties piscine, cinéma, du sport ...



de gauche à droite : Mme Brenn (PS), Mme Guilleux (PS), M. Laurent (MS GS), M. Guichard (MS GS, nouveau directeur en remplacement de Mme Claudine Moussay), Mme Limpalaer (MS, GS) et Mme Quesney (MS GS)

École élémentaire publique

226 élèves ont pris le chemin de cette nouvelle année à l'école publique avec l'ouverture d'une neuvième classe.

L'école va être entièrement rénovée cette année, les travaux ont débuté durant les vacances scolaires et vont se poursuivre pour aboutir à une école pratiquement neuve, fonctionnelle et accueillante.

Cette année, les enfants vont travailler sur le gaspillage et en particulier sur le gaspillage alimentaire.

Une classe de mer aura lieu en Mai pour les 47 CE2, un travail avec Mayenne Nature Environnement se poursuit avec une découverte du halage pour les classes de cycle 2 et de nombreuses autres sorties sont programmées tout au long de l'année.



de gauche à droite et de bas en haut :

Cécile LAUNAY (CP), Marianne JAN (directrice et CP/CE1), Solenn HEUTAULT (CE2/CM1) Audrey MARTIN (CE2/CM1), Morgane QUERE (décharge de direction et complément de temps partiel : CM1/CM2)

Antoine LAURENT (complément de temps partiels CP et CE1/CE2), Bertrand LEROUX (CE1/CE2), Yan KIESSLING (CM2) Françoise GILLET (CM1) Marlène MARTIN-GUIBERT (CM1/CM2) Annie ROBERGE (CP)

Les classes de CP ont débuté un cycle football en collaboration avec Gérard CHERUBIN.



enfance et **jeunesse**

Une nouvelle année qui commence à l'école Sainte-Marie...

240
élèves

Rentrée 2015-2016

Toute l'équipe des enseignants a repris le chemin de l'école avec leurs élèves le 1er Septembre 2015.

Un peu de changement dans l'équipe : deux enseignantes sont arrivées dans l'établissement : Nathalie LAURENT (mi-temps en CE2) et Véronique RONCIN « une revenante » en mi-temps CE2 et qui assure la décharge de direction en CM2.



L'équipe enseignante devant le potager réalisé l'an dernier par des enfants de l'école.

Des projets mûrissent autour du thème de l'année :

« Ma planète...une palette de couleurs »

D'autres projets de classe vont se poursuivre comme les échanges avec les résidents de DOMITYS, les lectures à la médiathèque...

Une belle année scolaire se profile à l'horizon...



Chantiers argent de poche



Ce sont 35 jeunes Louvernéens, de 16 à 18 ans, qui ont participé, pendant le mois de juillet à

l'opération argent de poche, encadrés par les agents communaux.

Au programme, déménagement du mobilier de l'école Jean de la Fontaine et des gradins de la salle Pierre de Coubertin avant les travaux ainsi qu'entretien des espaces verts et des voiries.

Chaque demi-journée de travail a été rémunérée 15€ par Laval Agglomération.

15€
pour 3h
de travail

dès
16 ans



Planète couleur Service enfance- jeunesse bilan été 2015

L'heure est aujourd'hui au bilan de l'été.

Juillet 2015
263 inscrits
1593 journées enfants sur l'Accueil de Loisirs
130 journées enfants en séjours
Août 2015
143 inscrits
530 journées enfants sur l'Accueil de Loisirs

Les sorties proposées ont remporté un très fort succès :

109 enfants ont participé à la grande sortie du mois le vendredi 31 juillet à Papéa au Mans et 62 enfants sont allés visiter l'aquarium de Saint-Malo le mercredi 26 août.



Rock ici mômes : sortie à Sablé, festival de rock pour enfants



Accrobranche lors du séjour au Lion d'Angers



Ventri'gliss



Séjour au Lion d'Angers

Le Service Jeunesse pour les jeunes de 13 à 17 ans

On note une très forte augmentation du nombre d'inscrits sur juillet et août.

58 adolescents ont fréquenté le service durant l'été. Sur l'été 2014, 39 jeunes s'étaient inscrits.

6 jeunes ont participé à un séjour intercommunal avec des jeunes d'Argentré la première semaine de juillet à Saint Michel-Chef-Chef.

Dans le cadre des sorties proposées, certains ont essayé le Wake-park à la Rincerie.

Pour clore l'été, une sortie sous la pluie à Saint-Malo.



Wake-park

58
adolescents
inscrits cet été
au service jeunesse



Saint-Malo

Aire de jeux « la Motte et place verte »

Par mesure de sécurité, les jeux installés dans le quartier de la « Motte » et sur « La place Verte » ont été remplacés au mois de juin. Ceux-ci s'adressent aux enfants de 2 à 8 ans.

L'aire de jeux de « La fontaine » est en cours de remise en état.



Frelon asiatique : une aide pour détruire les nids

Le frelon asiatique a été introduit en France dans les années 2000 et depuis ne cesse de proliférer.



Pour encourager les particuliers à procéder à la destruction d'un nid afin d'en éviter la prolifération, la commune a mis en place un fond d'aide.

Une subvention est accordée à hauteur de 50% du coût d'intervention par une entreprise spécialisée, aide plafonnée à 50€ pour un nid situé à moins de 8 m du sol, ou 75 € pour un nid entre 8 et 20 m.

Renseignements à la mairie.

Environnement : Nous avons besoin de vous



Vous le savez, l'interdiction de l'utilisation des produits phytosanitaires pour préserver l'environnement rend compliqué l'entretien des pieds de murs et des trottoirs. Sans votre aide nous n'avons pas les moyens humains et financiers de maintenir un bourg accueillant, nous sollicitons donc chacun d'entre vous pour, avant l'hiver, enlever les herbes aux pieds de vos murs et sur les trottoirs qui les bordent.

adoptez
les **bons**
gestes !



Le réseau d'assainissement est appelé à tort «tout à l'égout», car il n'est pas destiné à tout recevoir. Il ne doit pas contenir d'objets solides ou de déchets polluants comme les huiles de vidange, la peinture ou les solvants. En effet, ils gênent le bon fonctionnement des ouvrages de collecte des eaux usées et des stations d'épuration et dégradent le milieu naturel.

Quelques exemples pour préserver l'environnement :

- Je dois **changer l'huile de ma friteuse** : Je verse l'huile usagée dans une bouteille que je vide à la déchetterie !
- J'ai des **médicaments périmés ou entamés dans ma pharmacie** : Je ne les jette pas dans les toilettes, je les rapporte chez mon pharmacien !
- Je dois **éliminer des produits dangereux** (solvants, peintures, huile de vidange, engrais etc.) : Je ne les jette pas à l'égout, je les apporte à la **déchetterie** pour qu'ils soient traités !

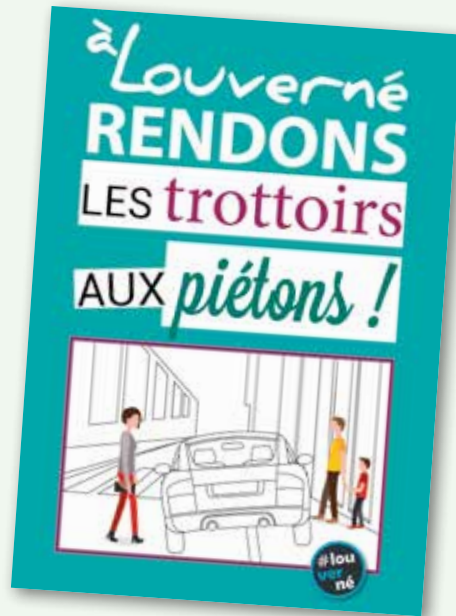


Laissons les trottoirs aux piétons

Stationner ou s'arrêter en montant sur un trottoir est considéré comme un stationnement gênant puisque cela peut entraver la marche des piétons et les obliger à marcher sur la chaussée.

Il vaut donc mieux se stationner sur la chaussée, ce qui permet de ralentir la circulation sur la voie.

Nous comptons donc sur votre respect du Code de la route et votre civisme pour mieux vivre à Louverné.



« Mieux comprendre Internet pour mieux dialoguer, éduquer et protéger ses enfants »

Soirée gratuite organisée par la commune de Louverné et animée par l'UDAF53.

Inscription au 02 43 01 10 08 ou accueil.mairie@louverne.fr

Sécurisation des rues



Dans le cadre de la sécurité routière et pour la sécurité des riverains, des baliroutes ont été installés dans les rues des platanes et du douanier rousseau. Le but est de ralentir la circulation devenue ex-

cessive. Des aménagements avec bordures, plots et tracés seront réalisés à l'issue de la période de test et concertation avec les riverains.

ATELIER

Mieux comprendre Internet
pour mieux dialoguer, éduquer et protéger ses enfants



Mardi 13 octobre

De 20h à 22h30

Espace Renoir à LOUVERNE

Soirée gratuite organisée par la commune de Louverné et animée par l'UDAF53

Inscription au 02 43 01 10 08 ou accueil.mairie@louverne.fr

Nombre de places limité



Animations à la médiathèque

Dans le cadre du temps fort de l'automne des bibliothèques de l'agglomération L'Art se livre - plusieurs manifestations ont eu lieu à la médiathèque :

Vendredi 11 septembre :

l'équipe de la médiathèque a reçu l'auteur Lionel Duroy, pour une rencontre suivie d'un apéro-dédicaces. Interviewé par Anne Poisson, bibliothécaire et Delphine Bouillo, de la librairie M'Lire, Lionel Duroy s'est largement exprimé sur son travail d'écrivain et notamment sur son dernier roman paru « Échapper » puis a répondu aux questions du public composé d'une vingtaine de personnes venues de toute l'agglomération.



Samedi 19 Septembre, de 14h30 à 17h :



nous avons retrouvé la Mangaka, SINATH qui a animé un atelier « Dessine ton héros manga » (Le carnet de Théo).

12 enfants se sont déplacés pour cet atelier qui s'est déroulé dans un climat à la fois studieux et décontracté.

Un très bon moment haut en couleur, de la complicité, du partage, de l'entraide. Tous étaient ravis et n'ont pas vu le temps passer !



Samedi 12 septembre :

l'artiste peintre Frédéric Vigneaud proposait un atelier découverte dessin-peinture. Les participants se sont initiés aux techniques du pastel et de l'aquarelle.



Venez découvrir, emprunter les nombreux mangas qui nous ont été prêtés par la Bibliothèque départementale et Laval agglomération pendant ce temps fort de l'automne. Vous trouverez également de nombreux guides et tables lumineuses pour apprendre à dessiner manga. Profitez-en !

Animation octobre, novembre et décembre

Samedi 31 Octobre à 15h30 :

Venez frissonner pour l'heure du conte spécial Halloween, ahahahaha !!!!! Fabriquez votre petit cadre monstrueux !

Samedi 14 Novembre à 15h30 :

Heure du conte sur le thème « Les transports ». Viens écouter des histoires de véhicules et en fabriquer un à partir d'objets de récup'.

Samedi 12 Décembre à 15h30 :

Heure du conte autour de Noël avec comme toujours une petite fabrication maison !

Temps fort de l'Automne : Retrouvez les 38 rendez-vous organisés dans les bibliothèques de l'Agglomération sur www.agglomeration-laval.fr



Retour sur les estivales

Le vendredi 28 août, un nombreux public est venu profiter de la belle soirée organisée par la commission culture.

Un spectacle de qualité présenté par « Brun'ovni et ses robots » ont fait voyager les plus jeunes avec leur rock « électro-spatial », et « les Passagers du Gawenn » ont entraîné petits et grands sur des rythmes celtiques.

Merci et bravo au comité d'animation pour l'organisation de la restauration.



Plus de photos et vidéos sur le site internet www.louverne.fr

et le Forum des associations

Quelles activités choisir pour la famille, pour les enfants ou simplement pour soi-même, en cette rentrée 2015/2016 ?

Votre visite au forum des associations de Louverné, qui présentait diverses animations et initiations à des activités de loisirs, sportives ou culturelles, vous a peut-être donné quelques idées.

Ce traditionnel rendez-vous qui s'est déroulé au complexe sportif le samedi 5 septembre 2015, de 14 h à 18 h, a regroupé une vingtaine d'associations de tous les secteurs.

Vous êtes venus nombreux pour découvrir ou redécouvrir les activités pratiquées à Louverné dans une ambiance décontractée et conviviale. Un succès, constaté par Guillaume Garot, Député de la Mayenne, montrant la bonne santé du tissu associatif local.



France Adot 53

« *Le don de vie , quoi de plus beau ! ...
Pr servez ce joyau de solidarit 
humaine Qu' est le don b n vole et
anonyme* »

(*Professeur Jean D'AUSS T, Prix Nobel de M decine*)

L'association France Adot 53 est pr sente sur tout le d partement pour aller   la rencontre des mayennais, les sensibiliser, les informer et r pondre   leurs questions concernant les dons d'organes et de tissus humains dont la moelle osseuse.

En France, alors que pr s de 80 % des personnes interrog es se d clarent favorables au don d'organes, en 2014, 20311 personnes  taient en attente de greffes, 5357 patients ont re u un organe.

Porter sur soi une carte de donneur d'organes est un engagement fort.

Mais il est primordial de faire conna tre sa volont    ses proches pour qu'ils puissent en t moigner.

FRANCE ADOT 53 - BP 90634 - 53006 LAVAL CEDEX

TEL/REP : 02 43 90 68 10

COURRIEL : franceadot53@orange.fr

WWW.france-adot-org



Au march 

Une belle r ussite pour le march  de producteurs du 27 septembre. Avec une m t o tr s agr able, les visiteurs se sont d plac s en nombre pour venir   la rencontre des 26 producteurs locaux pr sents dans le cadre de ce march , organis  par les responsables des antennes de la Ruche Qui Dit Oui de Louvern  et l'Huisserie.

Le duo Zic'Nomade a d ambul  dans le march  pour assurer l'ambiance musicale festive et les stands de restauration ont r gal  tout le monde. Rendez-vous l'ann e prochaine !



Accueil des nouveaux habitants

Vous avez emm nag    Louvern  depuis le 1^{er} novembre 2014 ?

La mairie organise tous les ans un pot d'accueil des nouveaux habitants dans le but de pr senter les services communaux, d' changer et rencontrer les  lus, ainsi que les repr sentants des associations louvern ennes.

Cette rencontre est fix e le vendredi 27 novembre 2015,   20h, salle espace Renoir.

**N'h sitez plus,
faites-vous
conna tre en
compl tant
le bulletin
d'inscription
ci-contre sur
papier ou
directement sur
le site internet.**

ACCUEIL DES NOUVEAUX HABITANTS

Nom : _____ Pr nom : _____

Adresse : _____

T l phone : _____

Nombre de personnes dans le foyer : _____

 ge des enfants : _____

Date d'installation : _____

Ville de provenance : _____

Bulletin   d couper et   retourner en mairie pour le 30 octobre.

ADSB Louvern /La Chapelle Anthenaise

Apr s l' t , p riode toujours sensible pour les dons de sang, l' tablissement fran ais du sang rappelle pour cette rentr e la n cessit  de ce geste essentiel. Alors nous vous invitons   passer   l'acte :

Prochaines collectes   Louvern  :

Vendredi 2 octobre 2015

de 15h30   19h salle du Maine,

Vendredi 4 d cembre 2015

de 15h30   19 h salle du Maine



Retrouvez-nous dans Info locale :
http://association.infolocale.fr/louverne_53140

Plume Louvern enne

C'est avec dynamisme et envie de se faire plaisir que La plume louvern enne a repris le chemin de la salle Colette Besson pour une nouvelle saison de badminton.

> Au programme :

- Pour les adultes et quel que soit le niveau, nous proposons trois cr neaux (le lundi   partir de 20h30, le mercredi   partir de 20h00 et le jeudi   partir de 20h30).
- Pour les coll giens (ann e 2001   2004), ils se d fouleront le jeudi de 18h00   19h30.
- Pour les enfants de primaire (ann e 2005, 2006 et 2007) nous leur proposons de venir jouer au bad le samedi de 10h30   12h00.

Nouveaut  cette ann e : Une  quipe adulte sera inscrite en comp tition dans le championnat d partemental mayennais. Nous leur souhaitons une belle saison.

Pour tous, l'association vous propose d' « essayer » le badminton pendant deux s ances (pr t de mat riel inclus).

Le forum des associations est derri re nous mais les inscriptions sont toujours ouvertes. Le formulaire d'adh sion pour la saison 2015-2016 est d'ailleurs

toujours en ligne sur notre site internet www.laplumelouverneenne.clubeo.com. Ce formulaire est d taill  : pi ces   fournir, cotisations, droit d'image...

Notre site, au travers de news, photos, vid es et agenda de nos rencontres inter-club loisir, vous permettra de suivre la vie de l'association.

**Bonne humeur, convivialit  et...
action sur les terrains : c'est tout  a la plume louvern enne.**

Contact : Jean-Marc Raimbault,
Pr sident. T l : 06 87 09 11 09

Courriel :
laplumelouverneenne@gmail.com



Retrouvez-nous sur notre site internet :
www.laplumelouverneenne.clubeo.com.

March  de no l

Dimanche 06 d cembre 2015

March  de No l organis  par le Comit  d'animation   partir de 10 heures salle Pierre de Coubertin, avec en cl ture un feu d'artifice. L'arriv e du P re-No l reste une surprise...



Familles Rurales : d part de Marinette

Apr s avoir  uvr  longtemps pour Familles Rurales, Marinette a souhait  passer le relais.



Le bureau s'est r uni le 1 r juillet et a  lu 3 copr sidentes: Fran oise Lefeuvre, Th r se Leroyer et Fannie Sabin.

Toute l' quipe de Familles Rurales remercie vivement Marinette pour son d vouement, son attention envers les autres, son dynamisme, sa g n rosit  et toujours sa bonne humeur. Elle a pass  19 ann es dans l'association en tant que Pr sidente !!!

Davantage de temps libre lui permettra sans doute de se d couvrir de nouvelles passions et profiter des bons moments de la Vie !

Così Cantano Tutti

La formation Così Cantano Tutti se compose de choristes et bien sûr d'un chef de chœur dont la mission est de motiver, fédérer sa troupe, proposer des idées, conduire chacun le plus loin possible dans sa prise de risque, améliorer la qualité individuelle des voix et valoriser la prestation du groupe.



Guidés par Claudine van Gerdinge, notre chef fidèle, chaque répétition est un rendez-vous attendu. Pour elle aussi, d'ailleurs :

« Il y a dans la vie des rencontres qui comptent, qui nous marquent ou qui nous font dévier de notre route. Ma rencontre avec la troupe de Così Cantano Tutti fut de celles-là. A quelques semaines près, je quittais la Mayenne

pour réaliser mes projets: monter des spectacles musicaux. J'ai répondu à l'annonce de recrutement d'un chef de chœur pour cette Association. Et tout a démarré de là: mon rêve se réalisait au sein d'une équipe sympathique, volontaire, conviviale où tout se passe pour le plaisir de chanter, de jouer sur scène. L'ambiance m'a tout de suite attirée. Chacun participe aux décors, à la mise en scène, aux costumes, au montage et démontage des spectacles. C'est super. Des personnes de tous âges, motivées et heureuses. Nous avons monté l'opérette « La Route fleurie » de Francis Lopez, des contes musicaux. Et je suis restée en Mayenne. »



Alors, venez le **21 novembre** prochain aux Pléiades, retrouver sur scène cette sympathique équipe qui vous réglera avec son nouveau spectacle :
« Z'avez pas vu Mirza ? »
à 20h30.

Retrouvez-nous sur notre site :
<https://sites.google.com/site/cosicantanotutti/>



A.P.E.L. de l'école Ste Marie

Goûter de rentrée



Sous un soleil propice à une bonne rentrée, l'équipe A.P.E.L. a offert le café et les brioches aux parents de l'école. L'occasion de se retrouver, de profiter encore un peu des souvenirs de vacances, de faire connaissance avec l'enseignante mais surtout pour les nouveaux parents, d'être accueillis dans de bonne condition afin d'évacuer le stress de la nouveauté.

Bourse aux jouets

Samedi 10 octobre

Pour la seconde année, l'équipe A.P.E.L. propose une bourse aux jouets et aux vêtements de ski le Samedi 10 octobre prochain au sein de l'école Ste Marie. Dépôt le samedi de 9h00 à 12h00. Vente de 13h30 à 17h00 et reprise des invendus de 17h30 à 19h00. Règlement et liste disponibles dans les commerces de Louverné, mairie, planète couleur, médiathèque et commerces des communes environnantes.

Pour tout renseignement contacter le **06.14.41.26.62** ou le **06.15.13.15.31** (après 18h).
Ouvert à tous.

Marché de Noël

Dimanche 6 décembre

L'école Ste Marie sera présente comme chaque année au marché de Noël du 6 décembre prochain. Des objets de décoration, des friandises, des nouveautés à découvrir, tout un panel de choix. L'occasion d'offrir un cadeau original et solidaire. Les fonds récoltés lors de ces manifestations profitent aux enfants de l'école sous forme de subventions pour des projets pédagogiques ou sorties. N'hésitez pas venez nous voir !!



Football : Et c'est reparti...

Après une saison en tout point remarquable les équipes C et D accèdent en 2ème et 3ème division de district et vont devoir relever de nouveaux défis. L'équipe A entame sa deuxième saison en Division d'honneur le plus haut niveau régional, et l'équipe B en promotion d'honneur. Elles devront confirmer ce niveau. Nos équipes de jeunes ont également aussi progressé, l'objectif sera pour elles cette saison d'atteindre le niveau ligue.



Souhaitons un aussi beau parcours en coupes que la saison passée, avec 2 équipes en finale : U18 et senior D, ainsi qu'une demi-finale pour les seniors C.

Suite au départ de Fabrice Pottier, arrivée de Philippe Grimault qui assurera avec Olivier Pérès les entraînements seniors. Il encadrera l'équipe B.

Le mercredi 26 Août, 38 jeunes de Louverné Sports ont effectué un voyage au

Havre AC. Ils ont pu visiter le centre de formation de la Cavée verte, échanger avec le staff du centre et assister à l'entraînement des U17 Nationaux. L'après-midi, accueillis par Thierry Goudet entraîneur du HAC, ils ont visité le Stade Océane du Havre.

Louverné Sports participe activement à la découverte des sports d'équipe et en particulier du football auprès de nos jeunes. Notre éducateur Gérard

Chérubin intervient dans le cadre scolaire pour les élèves de CP et CE1 des écoles de Louverné, chaque lundi, jeudi et vendredi, et ce pendant 7 semaines. Cette initiation se fait sous forme de jeux et bien sûr un petit match pour terminer. Nul doute que cette action fera naître de nouvelles vocations.

Un grand merci à nos bénévoles Didier, Aurélio et Valentin pour avoir remis notre buvette à neuf.

Notre prochain rendez-vous

**Tournoi de belote
Vendredi 20 novembre
2015
à la salle du Maine**



Pour suivre l'actualité de Louverné sports
www.louverne-sports.com

News Basket

Le 7 Juillet passait dans la commune le Mayenne Tour Basket, c'était l'occasion pour les jeunes louvernécens de découvrir ce sport. Une trentaine d'entre eux issus essentiellement du centre de loisirs est venue passer l'après-midi avec Willy JOUSSELIN technicien du Comité départemental de basket, enfants et accompagnateurs ont apprécié les jeux proposés ainsi que ses conseils.

Samedi 5 Septembre avait lieu le forum des Associations, une trentaine d'enfants se sont inscrits aux ateliers jeux proposés par le club et trente-cinq enfants âgés de 5 à 10 ans se sont inscrits pour la pratique de ce sport. L'équipe de loisirs est à la recherche de joueurs ou joueuses pour compléter son effectif, les entraînements et matchs ont lieu le jeudi soir à 20h30. Si vous êtes intéressés, contacter :

M. Stéphane RENUCCI

Tél. 02 43 91 09 87 ou le 06 84 35 41 98

E-mail : stephanerenucci@hotmail.com

La salle Pierre de Coubertin a fait peau neuve pendant l'été avec un nouveau tracé au sol imposé par la Fédération de Basket et la Mairie (que nous remercions pour tous ses investissements) a installé des nouveaux panneaux en plexiglas. N'hésitez pas à franchir la porte de la salle Pierre de Coubertin, les week-ends de match pour encourager nos licencié(es). Le planning des matchs est affiché sur le panneau vitré de la salle. Le championnat senior débutera le 26 septembre et le championnat jeunes le 3 octobre.



Notez dès maintenant la date de notre soirée dîner spectacle avec le retour de l'orchestre

**« SUSPENS ORCHESTRA »
samedi 30 janvier 2016**

Comité Jumelage Louverné

La Chapelle Anthenaïse / Gundelfingen (Allemagne)

Du 30 avril au 03 mai, une délégation de 27 personnes comprenant des élus de nos deux communes était présente à Gundelfingen à l'occasion des fêtes traditionnelles de l'Arbre de mai. Pour certains, notamment une famille avec enfant, cette visite était la 1ère dans notre ville jumelle. Nos amis allemands nous avaient concocté un programme riche et varié de visites et de moments d'échanges, tout cela dans une ambiance bavaroise. Nous revenons enchantés de notre séjour : ces rencontres régulières renforcent bien sûr nos liens d'amitié.

Et maintenant place aux projets 2016

Le week-end de la Pentecôte, nous les recevrons et vous encourageons à partager ces bons moments

d'échanges en devenant famille d'accueil. Nous espérons accueillir nos amis de longue date mais aussi de nouvelles familles avec des enfants... Réservez ces dates !!!

Et dans les prochains articles nous aurons l'occasion de parler des rencontres pour les jeunes habituellement prévues fin août

Aussi, je vous invite à nous retrouver sur le nouveau site de la mairie de Louverné, pour avoir des informations sur nos activités et sur notre ville jumelle Gundelfingen, située en Bavière.

A très bientôt

Contact :
Jocelyne Duval
jocelyne.patrick.duval@wanadoo.fr
02.43.37.67.85 / 06.88.17.13.64.



Gym Arc en ciel

L'année sportive 2014-2015 aura été marquée par le départ de Pierre DOUAY, après plus de 30 ans passés au sein du club et plus de 11000 heures de bénévolat.

L'année 2015-2016 se distingue donc par des changements d'horaires pour certains cours : nous avons dû nous adapter aux emplois du temps scolaires car nos gyms aînées ont relevé le défi et se sont engagées sur certains cours pour venir compléter l'encadrement des enfants.

Le club les remercie donc tout particulièrement.

Quelques dates et chiffres à noter pour cette année sportive qui débute :

23 Janvier 2016 • Salle du Maine
Assemblée générale + Galette des rois

21 Mai 2016 • Salle Hélène Boucher
Concours individuel départemental poussines

17 Juin 2016 • Salle Hélène Boucher
Répétition du gala

24 Juin 2016 • Salle Hélène Boucher
Gala annuel

MNE Conférence papillons



Une conférence nature sur les papillons de jour de la Mayenne, ouverte à tous, est proposée par Mayenne Nature Environnement, le vendredi 06 novembre à 20h00 à l'Espace Renoir de Louverné.

En présence des auteurs de l'ouvrage « Papillons de la Mayenne », édité par notre association et qui paraîtra en novembre 2015 (au prix de 30 €, disponible au siège de l'association au 16 rue Auguste Renoir), un diaporama vous permettra de vous familiariser avec les espèces les plus communes, de découvrir leur biologie, d'envisager de créer un Refuge à papillons, ... ou tout simplement d'admirer la beauté de ces insectes.

Nous vous y attendons nombreux.

Tous les ans à la même période, un thème fera l'objet d'une conférence nature. En 2016, les orchidées sauvages de notre département seront à l'honneur !

COURS DE FITNESS LOUVERNE
Fam'les rurales

Lundi : Renforcement Musculaire à 19h30 et 20h30
Début des cours le lundi 14 Septembre 2015

Mercredi : Renforcement Musculaire à 19h30
Début des cours le mercredi 16 Septembre 2015

Avec Jean Pierre
Coach sportif et professeur
d'Education Physique
axymtonic.louverne@gmail.com
06.21.31.50.46 (Marie Houdu)
06.01.94.66.81 (Nadine Ralu)
02.43.37.64.14 (Françoise Lefeuvre)

Venez nombreux et nombreuses

à vos agendas

oct.
2015

10 octobre
Soirée dansante
Cyclo Club Louverné

13 octobre
atelier UDAF / CCAS (municipalité)

29 octobre
Collecte de sang / ADSB

nov.
2015

06 novembre
Conférence / MNE

11 novembre
Tournoi communal / Tennis de table

14 novembre
Soirée dansante / Amicale laïque

20 novembre
Tournoi belote / Louverné sports

21 novembre
Concert / Così cantano tutti

27 novembre
Accueil des nouveaux arrivants

déc.
2015

04 décembre
Don sang / ADSB

05 décembre
soirée dansante / Tennis de table

06 décembre
Téléthon
Team vtt et Louverné running
Marché de Noël
Animation (municipalité)

06 et 13 décembre
Élections régionales

déplacez
-vous aux
urnes

janv.
2016

08 janvier
Vœux de la municipalité

30 janvier
Soirée dansante
Basket club louverné

N'oubliez pas
de remplir
le coupon réponse
page 18

Mairie

Horaires :

lundi après-midi de 14h à 18h
Du mardi au jeudi de 8h30 à 12h
et de 13h30 à 18h
Vendredi de 8h30 à 12h et
de 13h30 à 17h
Samedi matin de 9h à 12h

Permanences du maire et de ses adjoints sur rendez-vous :

2, rue Abbé Angot - 53950
Louvigné

Tél. 02 43 01 10 08

Fax : 02 43 37 83 50

e-mail : accueil.mairie@louverne.fr

www.louverne.fr

Élu d'astreinte : 06 76 34 73 42

Permanence Assistants Sociaux :

Uniquement sur rendez-vous

Tél. 02 43 59 71 10

AUTRES SERVICES

> Restaurant Scolaire

rue du Stade - Responsable : M. ÉRAULT

Tél. 02 43 01 13 71

> École de Musique Municipale

Directeur F. SERVEAU - Port. 06 74 95 80 37

> Médiathèque Municipale

Tél. 02 43 26 38 08

Horaires d'ouverture :

Lundi, mardi, jeudi de 16h30-18h30

Mercredi 10h-11h45/14h-18h30

Vendredi 16h-18h30

Samedi 10h-12h30/14h-17h

> « La Planète Couleur »

- *Accueil de loisirs*

Responsable M^{me} MORAN rue Paul Gauguin

Tél. 02 43 01 27 82

e-mail : alsh@louverne.fr

- *Multi-accueil communal Le Monde des P'tits Bouts*

Responsable M. FIANCETTE

Tél. 02 43 01 19 16

e-mail : multiaccueil@louverne.fr

- *RAM (Relais Assistantes Maternelles)*

Tél. 02 43 01 27 87

e-mail : ram@louverne.fr

> Déchetterie

Horaires d'ouverture d'hiver :

Les Lundis et vendredis de 9h à 12h

Les Mercredis, jeudis de 9h à 12h

et de 14h00 à 17h30

Les samedis de 9h à 12h et de 13h30 à 17h30

- Collecte des ordures ménagères le mercredi

- Tri sélectif le jeudi, semaines paires

ÉTABLISSEMENTS SCOLAIRES

> Groupe Scolaire "Jean De La Fontaine"

• École Primaire - 11, rue Auguste Renoir

Directrice : M^{me} JAN - Tél. 02 43 01 11 17

• École Maternelle - 15, rue Auguste Renoir

Directeur : M. Guichard - Tél. 02 43 37 63 54

> École Sainte-Marie

• École Primaire et Maternelle - rue du Stade

Directrice : M^{me} LANDRY

Tél. 02 43 01 15 83 ou 06 32 89 76 14

ASSOCIATIONS

CULTURELLES

> Arc-En-Ciel "Batterie Fanfare"

Benjamin BEUCHER - La Pichonnière

Port. 06 87 98 37 30

> Così Cantano Tutti

Marie-Line BOIVIN - Port. 06 37 36 42 93

Martine AUBERGEON - Tél. 02 43 68 39 50

> Musica Fidelio

Xavier ROGUE - 18, rue des prés - Bonchamp

Tél. 02 43 90 39 26

ASSOCIATIONS SPORTIVES

> La Plume Louvernienne

Jean-marc RAIMBAULT - 6, rue Joseph Duplex

Tél. 02 43 66 12 11

> Evi'Danse

Séverine LECLERC (responsable modern jazz)

Tél. 02 43 37 82 16 - leclerc.sev@orange.fr

Sonia LAMBERT (responsable zumba adultes)

Tél. 02 43 26 06 72

Laurence RETRIF (responsable zumba enfants)

Tél. 02 43 69 51 82

> Louvigné Running

Patrick BOUSSARD - 14, rue M^{me} de Sévigné

Port. 06 81 71 06 93

> Louvigné Sports Football

Jean-Luc GUILMET - 22, rue Claude Monet

Port. 02 43 37 67 84

> Section Volley Loisirs

Etienn CADOR - 4, rue Michel Jazy

Tél. 06 46 51 99 44

e-mail : etiennecad53@gmail.com

> Arc-En-Ciel "Sport Loisirs"

Fanny BRUNEAU - 9 rue de Berlin

Tél. 02 43 01 19 08

> Arc-En-Ciel "GRS"

Fabienne GUILMEAU - 21, rue du Dôme - LAVAL

Tél. 02 43 49 07 88 - Port. 06 47 75 34 14

> Basket Club

Michel BAHIER - 5, rue René Descartes

Tél. 02 43 37 63 72

> Tennis De Table

Bernard TRAVERS - 13, rue Pierre Bourré

Tél. 02 43 37 60 51

> Tennis Club

Rodolphe DOLBOIS - 3, rue des Vallons

Tél. 02 43 66 91 39

> GESL

Gérard BRION - 24, rue J.F. Millet

Tél. 02 43 01 19 13

> Cyclo-Club Tourisme Louvernien

René LELIÈVRE - 14, rue du Douanier Rousseau

Tél. 02 43 37 67 83

> Team VTT Louvigné

Laurent GARNIER - 1, imp. Maurice Utrillo

Tél. 02 43 01 18 62 - Port. 06 04 49 38 92

laurenzo2@wanadoo.fr

> École Long Ho, Kung Fu et Tai Chi Chuan

Pascal DUBOIS - 21, bd Paul-Émile Victor

Tél. 02 43 66 83 49

> Moto Club Louvigné

Pascal CHEVALIER - 10, rue de la Pérouse

Tél. 02 43 01 12 21 - Port. 06 24 56 20 35

AUTRES ASSOCIATIONS

> Scrapcopines 53

Laurence HOUSSAY - 4 impasse de la Troussière

Tél. 06 03 46 64 65

> Comité d'Animation

Laurent RONDEAU, route de Saint-Jean

Tél. 02 43 37 36 16

Location de matériel : Gwenaël RIVET

Tél. : 02 43 68 30 36 à partir de 16h

> Comité De Jumelage Louvigné/La Chapelle-Anth/ Gundelfingen

Jocelyne DUVAL - 25, rue du Douanier Rousseau

Tél. 02 43 37 67 85

> Club De La Bonne Entente

Jean-Pierre THIBAUT

42, rue des Fauvettes - Argentré

Tél. 02 43 37 33 54

> Familles Rurales

famillesruraleslouverne53@orange.fr

Thérèse LEROYER - 38, rue du Douanier Rousseau

Tél. 02 43 37 63 30

Françoise LEFEUVRE - 24, rue Pierre Bourré

Tél. 02 43 37 64 14

Fannie SABIN - 38, rue du Douanier Rousseau

Tél. 02 43 37 63 30

- *Section renforcement musculaire :*

gymtonic.louverne@gmail.com

Marie HOUDU - Tél. 06 21 31 50 46

Nadine RALU - Tél. 06 01 94 66 81

Françoise LEFEUVRE - Tél. 02 43 37 64 14

> Aide À Domicile En Milieu Rural

Françoise RIOULT - 10, impasse Paul Cézanne

Tél. 02 43 01 17 75

Secrétariat : Tél. 02 43 58 02 91 - 2C, rue du Maine

> A.D.S.B.

(Association pour le Don du Sang Bénévole)

Sylvie TANCREL - 8, impasse du Verger

Tél. 06 46 80 68 09 - tancrel.sylvie@neuf.fr

> Amicale Des Écoles Publiques

Gaëlle TARDIF - 6, imp. des Iris

Port. 06 46 78 41 22

> Écoles Privées

- *APEL - Céline RUBILLARD*

38, rue Pasteur - Tél. 02 43 37 60 96

- *O.G.E.C. - Patrick PAVARD*

20, av. Jacques Cartier - Tél. 02 43 49 01 15

> Echologia Assoce

Hameau Chaufourmier - Lieu-dit Bas-Barbé

Lionel BEUCHER - Tél. 09 82 47 60 31

contact@echologia.fr - www.echologia.fr

> Le Bel Air de la Ricoulière

Sauvegarde du cadre de vie, de l'environnement

et de la santé des riverains

Les petites roches - lebelairdelaricouliere@orange.fr

> CUMA

Jean-François LENAIN

les Manourières - Tél. 02 43 01 14 74

> Amicale des A.F.N. et autres conflits

Norbert HERCENT - 9, rue du Maine

Tél. 02 43 01 12 04

CORRESPONDANTS PRESSE

> Ouest France

M^{me} HAUTOIS - 06 49 40 54 12

odilehautois.journal@gmail.com

> Le Courrier de la Mayenne

Relations municipales et entreprises :

Daniel BUSSON - Port. 06 74 66 96 22

daniel.busson@wanadoo.fr

Associations : Viviane NAIL

Port. 06 09 33 08 77 - viviane.nail@orange.fr

SERVICES PUBLICS

Pompier Laval : 18

SAMU Laval : le 15 ou 02 43 66 11 11

Gendarmerie Argentré : le 17

ou 02 43 37 30 04

La Poste Louvigné : 02 43 01 12 30

9, rue Auguste Renoir

Heures d'ouverture

Du lundi au jeudi : 14h-17h30

Le vendredi 9h-12h et 14h-17h30

Le samedi 9h-12h.

MAISON DE SANTE

2, place des Rosiers

> Médecins

M^{me} LABBÉ - Tél. 02 43 01 16 94

M^{me} DOVE-MUSSET - Tél. 02 43 01 16 94

Dr BINEAU - Tél. 02 43 37 67 66

Dr GÉGU - Tél. 02 43 58 21 11

> Infirmières

M^{mes} DERBRE et MORIN - Port. 06 16 18 61 50

Soins sur rendez-vous à domicile ou au cabinet 7j/7

> Pédiatre - Podologue

M. HELBERT et M^{me} HELBERT-DELAMARRE

Tél. 02 43 01 69 28 - Port. 06 88 22 33 27

> Masseur-Kinésithérapeute

M. MORVAN, COUPÉ et PACHECO ;

M^{mes} GUÉROT et VEUGEOIS

Tél. 02 43 69 06 25

> Ostéopathe D.O.

M^{me} FOULONNEAU-POIROUX

Tél. 02 43 90 30 27 - Port. 06 83 70 24 79

> Diététicienne-nutritionniste

M^{me} WEIBEL - Tél. 06 77 98 04 09

> Psychologue Clinicienne

M^{me} GUESNE - Port. 06 79 42 52 27

AUTRES SERVICES DE SANTE

> Pharmacie « les Alizés »

M^{me} Claire BOUVET - 1, Place St-Martin

Tél. 02 43 01 10 67

> Infirmières

M^{mes} DANIEL, DELOUME, M. ROCHE

32, rue Nationale - Port. 06 59 62 21 30